



Centraal Planbureau

CPB Achtergronddocument | 28 september 2015

# Pensioenpremiedatabase

## Individuele premies van werkgevers en werknemers

Inka Eberhardt  
Nicole Bosch



# Inhoud

Achtergrond—4

Inleiding—5

- 1 Onderzoeksaanpak—6
  - 1.1 Selectie Pensioenfondsen—6
  - 1.2 Selectie CAO's—6
  - 1.3 Selectie informatie en omschrijving (Variabelen)—6
  - 1.4 Variabelenwaarde—8
  - 1.5 Betrouwbaarheid—8
  - 1.6 Bronnen—9
  - 1.7 Afbakening onderzoekspopulatie—9

- 2 Beschrijvende Statistieken—10
  - 2.1 Steekproef—10
  - 2.2 Frequentietabellen—10
  - 2.3 Frequentieverdeling (2009)—11
  - 2.4 Gemiddelden (2009)—13
  - 2.5 Spreiding tussen pensioenfondsen—14
  - 2.6 Spreiding binnen pensioenfonds over de tijd—17

- 3 Pensioenpremies in loonbestand—17
  - 3.1 Spreiding pensioenpremies—17

Referenties—19

Appendix A Koppelschema cao en pensioenfonds—20

# Achtergrond

Het door het NWO gefinancierde CPB-UvA project *Social Security Contributions* onderzoekt de invloed van sociale premies op de lonen en werkgelegenheid. Pensioenpremies maken een groot deel uit van de sociale premies in Nederland. Informatie over pensioenpremies op individueel niveau ontbreekt echter in de huidige administratieve bestanden. Zonder de pensioenpremies zijn arbeidskosten en netto inkomen niet goed in kaart te brengen. Zonder kennis over de huidige premies is het daarnaast moeizaam om de inkomensgevolgen te analyseren van alternatieve premiestelsels voor het huidige stelsel met een doorsneepremie. Dit subproject dicht deze lacune grotendeels door een pensioendatabestand te construeren. Voor 50 grote pensioenfondsen en circa 170 collectieve arbeidsovereenkomsten (cao's) zijn de individuele werkgevers- en werknemerspremies voor de periode 2006-2012 verzameld. Het pensioenbestand bevat de pensioeninformatie voor circa 4,4 miljoen werknemers en is per cao of per pensioenfonds te koppelen aan bestanden met loongegevens.

# Inleiding

Pensioenpremies verhogen de werkgeverslasten met 23 mld euro - op een totaal van 62 mld aan sociale premies - en verlagen huidige beschikbare inkomens van werknemers met circa 5.8 mld euro<sup>1</sup> in 2014 (MEV, 2014). Tegenover deze lasten op korte termijn staan uitkeringen op de lange termijn. De afgelopen 10 jaar fluctueerden de pensioenpremies sterk en was er veel discussie over de financiering en de hoogte van de uitkeringen. Hoewel er op macroniveau veel bekend is over de pensioenpremies, is deze informatie op microniveau niet beschikbaar.<sup>2</sup> Het is onduidelijk hoeveel pensioenpremies individuele werknemers en individuele werkgevers betalen.

Meer kennis over individuele premies is om twee redenen relevant. De eerste reden is dat pensioenpremies een belangrijk onderdeel uitmaken van de sociale lasten en beschikbare inkomens. Het CPB/UvA project '*Social security contributions*' brengt alle sociale premies in kaart voor de periode 2006-2012. Daarnaast onderzoekt het project de invloed van sociale premies op het arbeidsaanbod en de werkgelegenheid. Een uitbreiding van de publiek beschikbare gegevens over pensioenpremies is daarbij essentieel.

De tweede reden is dat het inzicht verschaft in de inkomenseffecten van de doorsnee-systematiek. Deelnemers binnen een pensioenfonds betalen dezelfde premie ongeacht leeftijd of geslacht en er is momenteel discussie over of dit een juiste benadering is (Van Ewijk et al., 2014). Zonder kennis over de huidige premies is het moeizaam om de inkomensgevolgen van een alternatief systeem te analyseren.

De onbekendheid van de pensioeninleg komt deels door de ingewikkelde berekening van de pensioenpremies. De betaalde pensioenpremie is afhankelijk van een franchise (bedrag waarover je geen pensioenpremie betaalt en geen pensioen opbouwt), een premiepercentage, een pensioengrondslag en een maximum grondslag. Bovendien hanteren sommige pensioenfondsden meerdere premies. Informatie over deze franchises, premiepercentages en grondslagen is onbekend in de microdata bestanden met individuele loongegevens van het CBS.

In de volgende hoofdstukken komen achtereenvolgens de onderzoeksaanpak (hoofdstuk 1), beschrijvende statistieken (hoofdstuk 2) en de bevindingen per pensioenfonds aan bod. We sluiten af met figuren op basis van de loonbestanden (hoofdstuk 3).

---

<sup>1</sup> De totale pensioenpremies voor werknemers bedragen 10.6 mld euro in 2014 (MEV, 2010). De premies verlagen de grondslag voor de werknemersverzekeringen en de inkomstenbelasting. Het kortetermijnvoordeel is gemiddeld 45%.

<sup>2</sup> De POLIS-bestanden bevat de variabele 'pensioenpremie'. Deze variabele bevat naast de werknemerspremie voor pensioen ook alle andere aftrekposten en bijtellingen voor de grondslag van de werknemersverzekeringen zoals vrijwillige aanvullingen voor invaliditeitspensioen en fooien. De variabele bleek geen bruikbare pensioeninformatie te bevatten. De pensioenpremie van een individuele werkgever is in geen enkel bestand beschikbaar.

# 1 Onderzoeksaanpak

Dit hoofdstuk beschrijft de wijze van dataverzameling, de bronnen en de verzamelde informatie. Wij hebben alleen informatie verzameld die nodig is voor de berekening van de pensioenpremies; alle informatie die betrekking heeft op de pensioenuitkeringen is buiten de analyse gehouden.

## 1.1 Selectie Pensioenfondsen

In 2013 zijn er 388 pensioenfondsen in Nederland (IP Nederland, 2014). Het jaar ervoor waren dat er nog 422. Omwille van capaciteitsbeperkingen richten we ons op de 50 grootste pensioenfondsen. Verschillende indicatoren kunnen de grootte van een pensioenfonds aangeven. De grootte wordt vaak afgemeten aan het aantal deelnemers, de totale pensioengrondslag of aan het totale vermogen. Onze selectie is gebaseerd op de totale pensioengrondslag in 2013. De top 50-pensioenfondsen beschikken over 89% van het totale belegde vermogen. Ook vallen hier alle pensioenfondsen onder die in de top 25 van aantallen deelnemers staan (IPNederland, 2014).

## 1.2 Selectie CAO's

Het streven is om de pensioeninformatie op deelnemerniveau te koppelen aan loongegevens. In het databestand met de loongegevens is echter niet bekend binnen welk pensioenfonds een werknemer pensioen opbouwt. Wel is bekend welke cao geldt. Om die reden is het noodzakelijk om een koppelschema te maken tussen pensioenfondsen en cao's (zie Appendix A). We starten met de 111 grootste cao's volgens het ministerie van SZW, die samen gelden voor ongeveer 70% van alle werknemers. Elke cao koppelen we aan een pensioenfonds. Aangezien negen pensioenfondsen niet gemeld werden in de top 111 van cao's, hebben we 41 pensioenfondsen kunnen koppelen. Volgens de individuele loongegevens bereiken we hiermee een dekking van ongeveer 50% van alle deelnemers (in 2009).

## 1.3 Selectie informatie en omschrijving (Variabelen)

Alle variabelen die in de pensioendatabase staan, staan in Tabel 1.1. Daarnaast hebben we individuele loongegevens van het CBS<sup>3</sup> – de zogenoemde POLIS-bestanden. Zowel de pensioendatabase als de POLIS-bestanden bevatten het cao-nummer. Na koppeling is het mogelijk om voor individuele werknemers en hun werkgevers de pensioenpremies uit te rekenen. We kunnen niet koppelen op pensioenfonds omdat we in de loondata alleen weten onder welke cao weten werknemers vallen en niet binnen welk pensioenfonds ze pensioen opbouwen.

---

<sup>3</sup> We hebben toegang tot de CBS-loongegevens via Remote Acces.

**Tabel 1.1 Informatie in de database**

Korte omschrijving	Stata variabele	Omschrijving
<b>Stapelvariabelen</b>		
Naam fonds		Naam van het PF
Nummer fonds	pfnr	Nummer van het PF (per jaar, bijv. voor 2009: pfnr2009)
CAOnummer	cao	Nummer van de CAO (uit CBS_Caolijst_Belastingdienst-2013.xlsx)
Jaar	Jaar	Kalenderjaar (2006-2013)
<b>Kwantitatieve variabelen</b>		
Som werkgeverspremie	Premium_Employer	Werkgeverspremie, in %, over
Som werknemerspremie	Premium_Employee	Werknemerspremie, in %, over
Totale premie over de loonsom	premie_tot_loonsom	Totale premie, in %, over de loonsom
Werkgeverspremie over de loonsom	premie_wg_loonsom	Werkgeverspremie, in %, over de loonsom
Werknemerspremie over de loonsom	premie_wn_loonsom	Werknemerspremie, in %, over de loonsom
Som extra werkgeverspremie	Premium_Employer2	Werkgeverspremie, in %, over de "tweede" pensioengrondslag (tussen Franchise2 en Threshold_Salary2)
Som extra werknemerspremie	Premium_Employee2	Werknemerspremie, in %, over de "tweede" pensioengrondslag (tussen Franchise2 en Threshold_Salary2)
Franchise (extra)	Franchise(2)	Franchise/drempelbedrag voor de eerste (tweede) premieheffing
Pensioengevend loon	Contributionary_Salary	Hier: pensioengevend loon waarover premie wordt betaald; waarde 1-4: wanneer wordt het pensioengevend loon vastgesteld?
Minimumleeftijd	Minimum_Age	Minimum leeftijd: werknemers die jonger zijn, betalen geen premie (geen minimum leeftijd: 18 ingevuld)
Max salaris/grensbedrag (extra)	Threshold_Salary(2)	Over het loon boven het maximum salaris wordt geen eerste (tweede) premie betaald
Aparte regeling voor 1950	D_Extra_Group_Before1950	Bestaat er een aparte regeling voor deelnemers geboren voor 1 januari 1950?
Aantal actieve deelnemers totaal	Active_Participants	Actieve deelnemers van het pensioen fonds (per jaar)
Aantal actieve deelnemers per regeling	Active_Participants_Group	Actieve deelnemers van de regeling (per jaar)
Deeltijd Variant	Parttime_Variant	Waarde 1-3: hoe wordt de premie of de pensioengrondslag aangepast voor deeltijders?
Jaaruren CAO	CAO_Fulltime_Yearly_Hours	Wat is de jaarlijkse normale arbeidsduur, weergegeven in de CAO?
<b>Tekstvariabelen</b>		
Speciale groep voor werknemersbijdrage?	T_Group_Premium_Employee	Is er een bepaalde groep die de werknemersbijdrage moet betalen (of is er nog een andere groep die iets anders moet betalen?)
Deeltijders tekst	T_Parttime_Factor	Omschrijving van de deeltijdfactor/het proces van berekening premie voor deeltijders
Groep regeling	T_Group	Omschrijving van de deelnemers die onder deze regeling vallen
Jaaruren Cao tekst	T_CAO_Fulltime_Yearly_Hours	Bron CAO_Fulltime_Yearly_Hours
CAO bekend?	T_CAO	CAO nummers vermeldt voor de cao's die aan de regeling zijn aangesloten
Anw-hiaatverzekering verplicht?	Disabled_Pension_Obligatory	Is de anw-hiaatverzekering verplicht? zo ja, wat is het percentage?
Bron	T_Source	Waar komt de informatie vandaan?
Locatie bron	T_Source_Location	Waar is de informatie opgeslagen?
Opmerkingen	T_Remarks	Waar zijn problemen/onzekerheden?

De belangrijkste informatie van deze pensioendatabase zijn de verschuldigde individuele pensioenbedragen. Om dit te kunnen berekenen, zijn premiepercentage werkgever, premiepercentage werknemer, de franchise, de deeltijdfactor, de pensioengrondslag, en eventuele maximum pensioengrondslag nodig. Het berekenen van de individuele pensioenpremie is onder meer vanwege de hoeveelheid benodigde informatie complex.

## 1.4 Variabelenwaarde

Voor sommige variabelen is de classificatie van belang. In tabel 1.2 staan de waarden voor de belangrijkste variabelen.

**Tabel 1.2 Classificatie variabelen**

	0	1	2	3	4	9999	99999999
cao_nummer	-	-	-	-	-	Meer dan een CAO	-
Franchise2	-	-	-	-	-	-	Nvt
Contributory_Salary	Onbekend wanneer jaarsalaris is vastgesteld	Tijdstip vaststelling: januari	Maand-salaris	-	Week-salaris	-	-
Threshold_Salary	-	-	-	-	-	-	Onbeperkt
Threshold_Salary2	-	-	-	-	-	-	Onbeperkt
D_Extra_Group_Before1950	Geen extra regeling	Extra regeling	-	-	-	-	-
Parttime_Variant	Geen deeltijdfactor	Berekening naar rato	Dag-franchise	Uur-franchise	-	-	-
CAO_Fulltime_Yearly_Hours	-	-	-	-	-	Nvt	-

## 1.5 Betrouwbaarheid

De verzamelde informatie is niet voor alle pensioenfondsen even betrouwbaar. In tabel 1.3 staan de vier betrouwbaarheidsniveaus. Regelingen waarvoor alle variabelen zonder twijfel zijn ingevuld, gelden als zeer betrouwbaar<sup>4</sup>. Redelijk betrouwbare regelingen bevatten informatie die met hulp van (vertrouwelijke) bestanden van De Nederlandse Bank zijn ingevuld<sup>5</sup>, of waar de arbeidsduur per jaar niet in de cao werd vermeld of waarvoor een 50/50-premieverdeling verondersteld werd (voor het geval dat er geen vaste premieverdeling werd vermeld). Regelingen gelden als matig betrouwbaar als niet zeker was of een premiegedeelte (bijvoorbeeld voor een VUT-regeling) verplicht was of er onduidelijkheid over de hoogte van de franchise bestond. Een niet betrouwbare regeling omvat onduidelijke of geen informatie.

<sup>4</sup> Dit geldt eveneens voor regelingen waarbij informatie over 2013 nog niet bekend is. Voor onze analyse is dit geen probleem, omdat de loongegevens voor 2013 nog niet beschikbaar zijn.

<sup>5</sup> Een deel van de pensioendatabase is niet publiek toegankelijk. Het gaat om dat deel waar de informatie volledig afkomstig is van vertrouwelijke DNB-gegevens. Het gaat dan om de informatie van zeven pensioenfondsen voor gemiddeld twee jaar.



**Tabel 1.3 Indeling betrouwbaarheid**

Variabelenwaarde	Betekenis
1	Zeer betrouwbaar (geen twijfel, 2013 mag onduidelijk zijn)
2	Redelijk betrouwbaar (enige twijfel, bijv. DNB sheet, 50/50-veronderstelling, cao-uren)
3	Matig betrouwbaar (premie wel of niet verplicht, onduidelijkheid bestaan franchise)
4	Niet betrouwbaar

**Tabel 1.4 Betrouwbaarheid informatie pensioenregelingen**

	Jaar								
	2006	2007	2008	2009	2010	2011	2012	2013	Totaal
Zeer betrouwbaar	54	70	90	101	101	87	104	71	678
Redelijk betrouwbaar	99	87	72	60	60	76	60	91	605
Matig betrouwbaar	10	11	12	12	15	15	14	13	102
Niet betrouwbaar	2	2	2	2	2	2	2	2	16
Totaal	165	170	176	175	178	180	180	177	1401

Tabel 1.4 laat zien dat voor bijna 90% van de pensioenregelingen zeer tot redelijk betrouwbare informatie verzameld is.

## 1.6 Bronnen

Startpunt van het onderzoek zijn de jaarverslagen van de pensioenfondsen. De pensioenreglementen verschaffen meer gedetailleerde informatie. Mailcontact met een pensioenfonds volgde als de informatie niet toereikend was. Bleef dit ook zonder resultaat, dan gebruikten we de informatie van DNB over franchise en premie van 25 pensioenfondsen. Dit kwam in zeven gevallen voor, de meerderheid (vijf gevallen) ging over 2006<sup>6</sup>. Informatie over de jaarlijkse arbeidsduur is afkomstig uit de collectieve arbeidsovereenkomsten (cao's).

## 1.7 Afbakening onderzoekspopulatie

Een complicatie bij het verzamelen van pensioeninformatie is het bestaan van aparte overgangsregelingen voor de generaties geboren voor 1950. We kiezen ervoor om deze overgangsregelingen niet kwantitatief mee te nemen, maar wel een indicator die aangeeft of er een overgangsregeling is. De reden is dat we in de analyse van de loongegevens vooral geïnteresseerd zijn in de 55-minners, omdat er in de sociale zekerheid diverse aparte regels gelden voor 55-plussers. Het niet-meenemen van de overgangsregelingen maakt het bestand eenvoudiger, maar ook onvolledig. In het bestand maken we dit kenbaar met een aparte variabele die aangeeft of er een specifieke regeling is voor de generaties geboren voor 1950. Dit geldt voor 55-plussers in 66% van de pensioenregelingen.

<sup>6</sup> Een uitgebreid overzicht van der beschikbare informatie per pensioenfonds is verwerkt in een bijlage en op aanvraag verkrijgbaar bij dit achtergronddocument.

## 2 Beschrijvende Statistieken

### 2.1 Steekproef

Tabel 2.1 Steekproef

	2006	2007	2008	2009	2010	2011	2012
Aantallen pensioenfondsen	42	42	44	44	44	44	44
Aantallen cao's	163	168	174	174	177	179	179

Aan de 44 pensioenfondsen in de steekproef zijn rond 170 cao's aangesloten.

### 2.2 Frequentietabellen

Tabel 2.2 Minimale leeftijd pensioenpremiebetaling

Jaar	Aantallen	Gemiddeld	Sd	Min	Max
2006	165	18,5	2,8	15	25
2007	169	18,5	2,7	15	25
2008	176	18,3	2,3	15	21
2009	175	18,3	2,3	15	21
2010	178	18,3	2,3	15	21
2011	180	18,3	2,3	15	21
2012	180	18,3	2,3	15	21
2013	177	18,3	2,3	15	21
Totaal	1400	18,3	2,4	15	25

Tabel 2.2 laat zien dat in een aantal cao's deelnemers pas pensioen opbouwen vanaf leeftijd 25. De meeste regelingen hanteren een minimum leeftijd van 18 jaar.

Tabel 2.3 Aparte regeling voor generatie geboren voor 1950

	2006	2007	2008	2009	2010	2011	2012	2013	Totaal
Geen	55	58	59	59	59	60	61	60	471
Bestaat	109	111	116	115	118	119	118	115	921
Totaal	164	169	175	174	177	179	179	175	1392

In ongeveer twee derde van alle pensioenregelingen bestaat er een aparte premie voor de generaties geboren voor 1950. Vooralsnog zit deze premie niet in het bestand. Dit heeft als gevolg dat in 2006 (respectievelijk 2012) de pensioenpremie voor 56-plussers (respectievelijk 62-plussers) niet volledig juist is.

**Tabel 2.4** Aparte berekening pensioengrondslag voor deeltijders

	2006	2007	2008	2009	2010	2011	2012	2013	Totaal
Geen	4	3	3	3	3	3	3	3	25
Deeltijdfactor	158	164	170	169	172	174	174	157	1338
Dagfranchise	0	0	0	0	0	0	0	13	13
Uurfranchise	3	3	3	3	3	3	3	3	24
Totaal	165	170	176	175	178	180	180	176	1400

In bijna alle regelingen is de franchise voor parttimers afhankelijk van het aantal gewerkte uren per week (deeltijdfactor) (zie Tabel 2.4).

**Tabel 2.5** Verplichte arbeidsongeschiktheidsverzekering

	2006	2007	2008	2009	2010	2011	2012	2013	Totaal
Ja	71	93	74	73	98	75	75	98	657
Nee (of 0)	71	75	77	77	78	80	79	77	614
Totaal	142	168	151	150	176	155	154	175	1271

In rond de helft van de pensioenregelingen bestaat een verplichte arbeidsongeschiktheidsverzekering. In de meesten gevallen is het premiepercentage kleiner dan 2% en om die reden negeren we deze bijdragen.

**Tabel 2.6** Pensioengevend loon, tijdstip van vaststelling (variabele *Contributory\_Salary*)

	2006	2007	2008	2009	2010	2011	2012	2013	Totaal
Onbekend	4	5	5	5	5	5	5	5	39
Januari	65	65	68	67	69	70	70	68	542
Maandelijks	94	97	100	100	101	102	102	101	797
Wekelijks	2	3	3	3	3	3	3	3	23
Totaal	165	170	176	175	178	180	180	177	1401

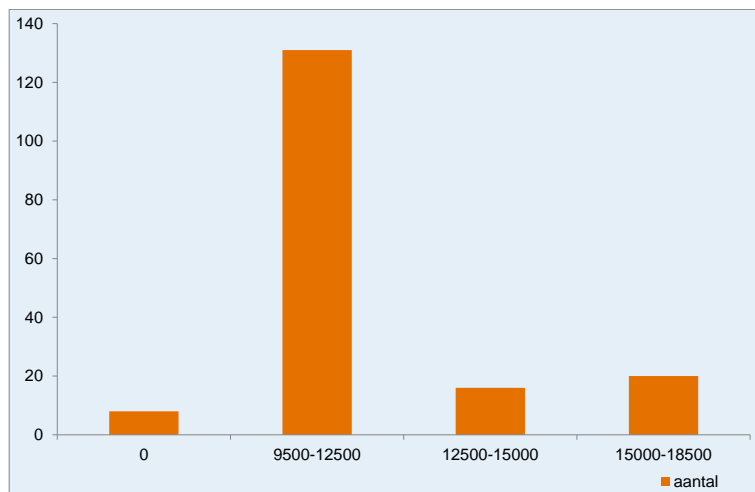
De pensioengrondslag waarover een deelnemer premie betaalt is meestal óf het maandelijks salaris óf het salaris in januari.

## 2.3 Frequentieverdeling (2009)

Figuur 2.1 laat zien dat in driekwart van de pensioenregelingen de franchise ligt tussen 10.000 en 12.500 euro. De franchise ligt dan ongeveer op het niveau van de AOW uitkering voor een alleenstaande<sup>7</sup>. De redenering is dat het pensioen een aanvulling is op de AOW-uitkering en dat de pensioenopbouw vanaf dat inkomen begint. Omdat de AOW-uitkering niet voor iedereen gelijk is en de franchise wel, bouwen alle deelnemers niet hetzelfde pensioen op (Schols-van Oppen, 2009). Acht pensioenregelingen kennen geen franchise en negentien pensioenregelingen kennen een hogere franchise (tussen 15.000 en 17.500 euro).

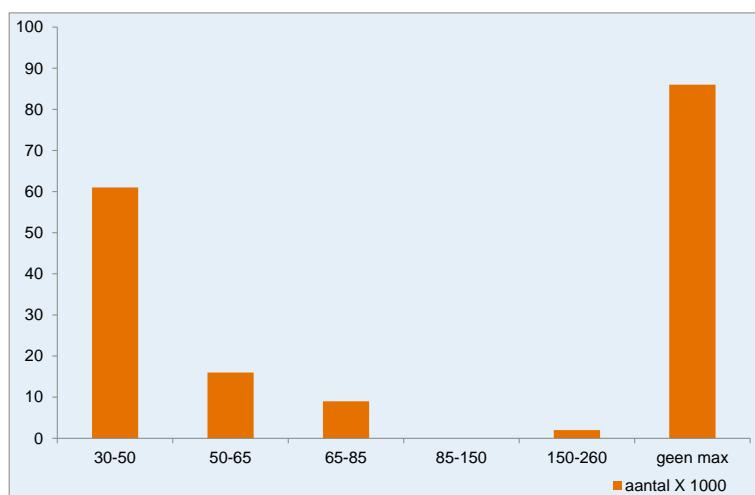
<sup>7</sup> Bron bedrag AOW: <http://www.rijksoverheid.nl/documenten-en-publicaties/persberichten/2008/12/18/sociale-verzekeringen-per-1-januari-2009.html>

**Figuur 2.1 Pensioenfranchise 2009, aantallen**



Er zijn enkele pensioenregelingen (twintig in totaal) met een tweede premie die betaald moet worden vanaf een aparte franchise. De franchise varieert van een lage franchise rond de 10.000 euro tot een hoge franchise rond de 70.000 euro. Er zijn 155 regelingen zonder een tweede pensioenpremie.

**Figuur 2.2 Maximumloon 2009, aantallen**



Voor 75 pensioenregelingen ligt het maximumloon lager dan 65.000 euro (Figuur 2.2). Dit is 44% van alle pensioenregelingen. Boven dit loon is er geen pensioenpremie verschuldigd. Voor 86 pensioenregelingen ligt het maximum boven de 260.000 euro (50% van alle pensioenregelingen).<sup>8</sup>

Voor pensioenregelingen waar een tweede premie geldt, geldt geen maximuminkomen, met uitzondering van vier regelingen.

---

<sup>8</sup> Het maximumloon van de Stichting Pensioenfonds Openbaar Vervoer is nog onzeker (op 29 juli 2014). Daarom verschillen de observaties van het eerste en het tweede maximumloon.

## 2.4 Gemiddelden (2009)

De tabellen hieronder laten enkele statistieken zien van de belangrijkste variabelen. Bij de berekening van het gemiddelde houden we geen rekening met de grootte van het pensioenfonds; de aldus verkregen gemiddelden zijn dus niet gewogen.

**Tabel 2.7 (Marginale) werkgeverspremie over de pensioengrondslag (variabele premium\_employer)**

	2006	2007	2008	2009	2010	2011	2012	2013
Gemiddelde	14,3	14,3	14,1	15,0	15,5	15,5	16,5	17,3
Std. Dev.	5,9	6,1	5,3	6,3	6,2	6,2	7,1	7,4
Min	1,0	2,3	2,3	2,6	2,6	2,6	2,4	0,0
Max	46,6	54,3	54,3	44,6	41,8	41,1	51,1	53,5
Aantallen	162	166	171	170	168	170	170	158

Over de jaren heen is een stijging van de marginale werkgeverspremie herkenbaar, te zien in Tabel 2.8. Ook de werknemerspremie kent een stijgende trend (zie Tabel 2.9). De verdeling tussen werkgevers- en werknemerspremie is ongeveer 1/3 versus 2/3.

**Tabel 2.8 (Marginale) werknemerspremie over de pensioengrondslag (variabele premium\_employee)**

	2006	2007	2008	2009	2010	2011	2012	2013
Gemiddelde	5,5	5,6	5,5	5,6	5,8	6,2	6,7	7,1
Std. Dev.	4,1	3,8	3,7	3,9	4,0	3,9	4,1	3,9
Min	0,0	0,0	0,0	0,0	0,0	0,0	0,0	0,0
Max	18,0	18,0	17,5	17,5	17,6	18,3	19,9	20,0
Aantallen	163	168	174	174	177	179	179	176

**Tabel 2.9 (Marginale) werkgeverspremie over de tweede pensioengrondslag (variabele premium\_employer2)**

	2006	2007	2008	2009	2010	2011	2012	2013
Gemiddelde	1,2	1,1	0,9	0,9	1,0	1,0	1,0	1,1
Std. Dev.	3,9	3,8	3,2	3,2	3,3	3,5	3,5	3,8
Min	0,0	0,0	0,0	0,0	0,0	0,0	0,0	0,0
Max	17,0	17,0	17,0	17,0	17,0	18,0	18,1	20,6
Aantallen	163	165	170	170	173	175	178	175

De werkgevers- en werknemerspremies over de tweede pensioengrondslag zijn relatief constant in vergelijking met de premies over de eerste grondslag.

**Tabel 2.10 (Marginale) werknemerspremie over de tweede pensioengrondslag (variabele premium\_employee2)**

	2006	2007	2008	2009	2010	2011	2012	2013
Gemiddelde	0,8	0,8	0,5	0,6	0,6	0,7	0,7	0,7
Std. Dev.	2,9	2,9	1,9	2,0	2,1	2,3	2,4	2,5
Min	0,0	0,0	0,0	0,0	0,0	0,0	0,0	0,0
Max	13,5	13,5	8,4	8,9	9,4	10,7	11,3	11,4
Aantallen	163	165	170	170	173	175	178	175

**Tabel 2.11 Jaarlijkse normale arbeidsduur**

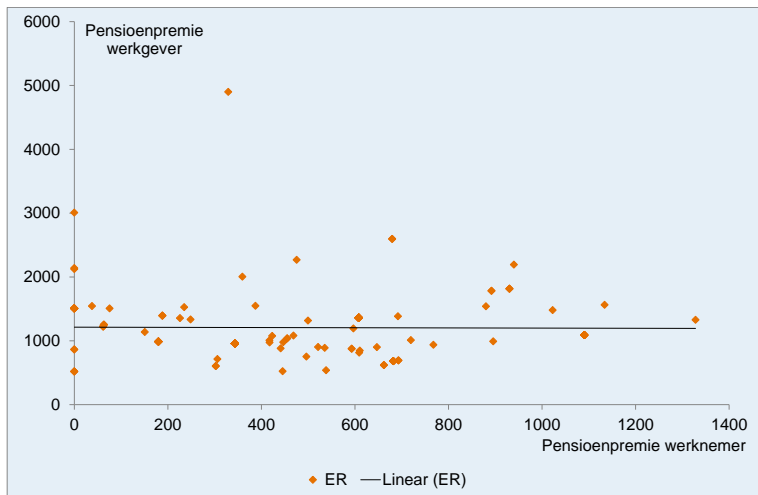
	2006	2007	2008	2009	2010	2011	2012	2013
Aantallen	159	167	175	172	177	179	178	173
Gemiddelde	1949,8	1950,1	1952,4	1951,5	1952,0	1950,9	1951,3	1954,7
Std. Dev.	72,1	71,6	73,3	72,5	73,1	73,2	73,3	72,6
Min	1728	1728	1734	1720	1728	1728	1720	1712
Max	2088	2088	2096	2088	2088	2088	2088	2088

De gemiddelde normale arbeidsduur is circa 1955 uur per jaar. De hoogte van de arbeidsduur is van belang voor de berekening van de deeltijdfactor. Werknemers die in deeltijd werken, hebben een lagere pensioenfranchise en betalen daardoor eerder pensioenpremie.

## 2.5 Spreiding tussen pensioenfondsen

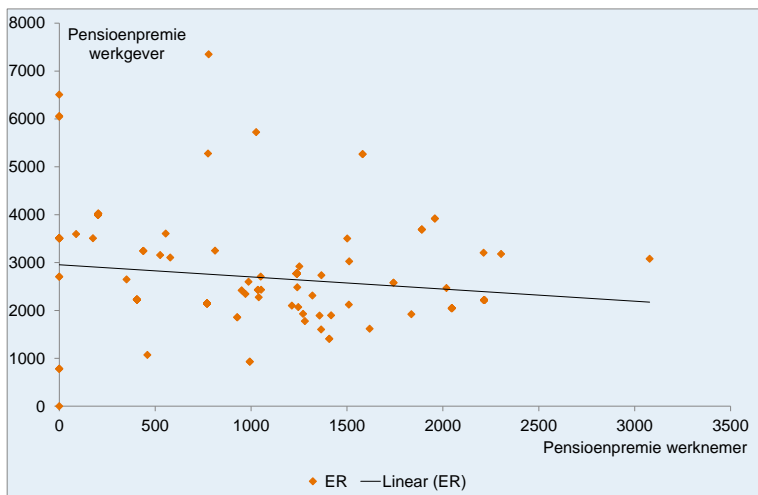
De figuren in deze paragraaf tonen de grote spreiding in de pensioenpremies in 2009. Omdat de pensioenpremie sterk afhangt van de hoogte van het inkomen, laten we voor verschillende inkomensniveaus de pensioenpremie zien. Voor de laagste en hoogste inkomensniveaus (Figuur 2.3 en Figuur 2.4) is de correlatie tussen de pensioenbetaling voor de werknemer en die voor de werkgever nagenoeg nul (zwarte lijn toont de correlatie). Bij een inkomen van 30.000 euro is er een licht negatieve correlatie; pensioenregelingen met een hogere werknemerspremie hebben gemiddeld een lagere werkgeverspremie (zie Figuur 2.7). Bij een inkomen van 30.000 euro is de verdeling van de premie gemiddeld 1/3 voor de werknemer en 2/3 voor de werkgever. Ook bij een inkomen van 50.000 euro (Figuur 2.5) is er een licht negatieve relatie tussen werkgeverspremie en werknemerspremie.

**Figuur 2.3** Werkgevers- en werknemersbijdrage bij een jaarinkomen van 20.000 euro

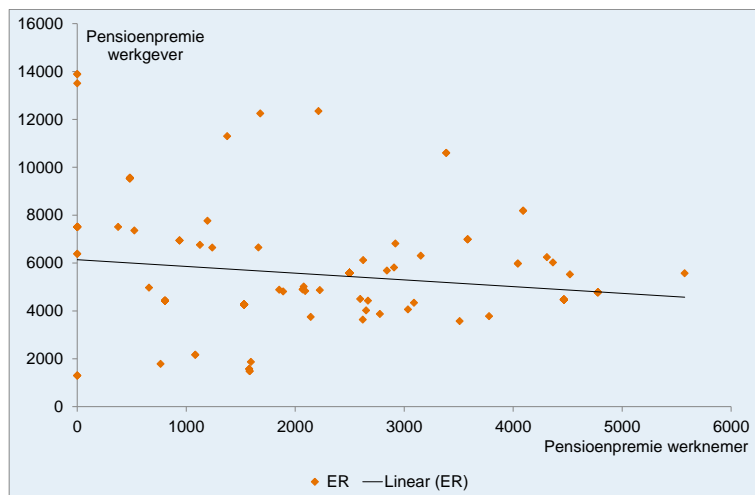


NB: nog zonder aftrekbaarheid voor belastingen en sociale werknemerspremies. De overheid draagt dus ook bij.

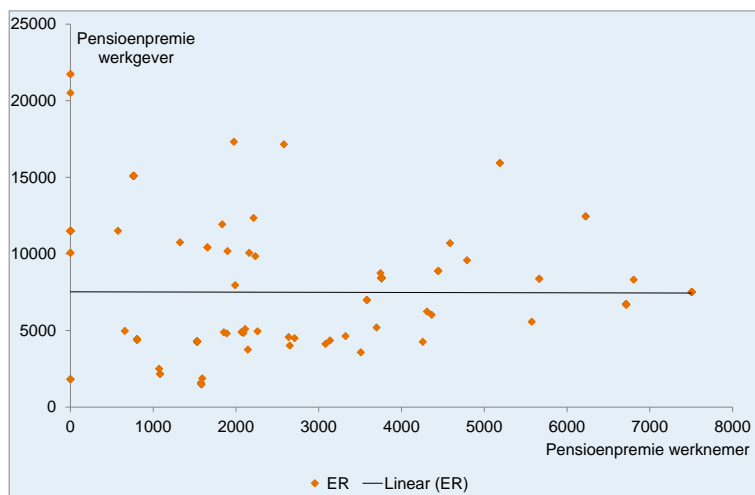
**Figuur 2.4** Werkgevers- en werknemersbijdrage bij een jaarinkomen van 30.000 euro



**Figuur 2.5 Werkgevers- en werknemersbijdrage bij een jaarinkomen van 50.000 euro**



**Figuur 2.6 Werkgevers- en werknemersbijdrage bij een jaarinkomen van 70.000 euro**



**Tabel 2.12 Gemiddelde premie als aandeel van het inkomen (inclusief premievrije opbouw), ongewogen**

Inkomen	Gemiddelde premie (% Inkomen)(a)	
	Werknemer	Werkgever
20000	2,3%	5,7%
30000	3,5%	9,0%
50000	4,1%	10,4%
70000	3,9%	10,0%

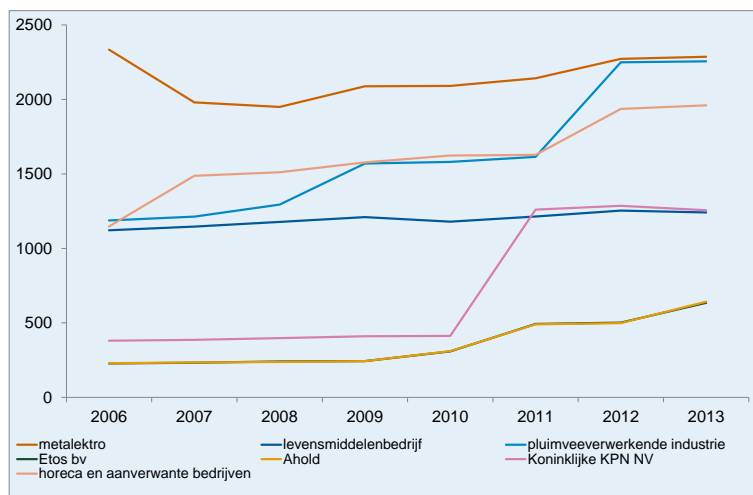
(a) Voor fictieve personen wier inkomen varieert van 20.000 euro tot 70.000 euro.



## 2.6 Spreiding binnen pensioenfonds over de tijd

De figuren in deze paragraaf tonen de spreiding in de tijd voor een bepaald pensioenfonds.

**Figuur 2.7 Pensioenpremie werknemer (in euro) met 30.000 euro inkomen (selectie: grote of kleine mutaties 2013 t.o.v. 2006)**



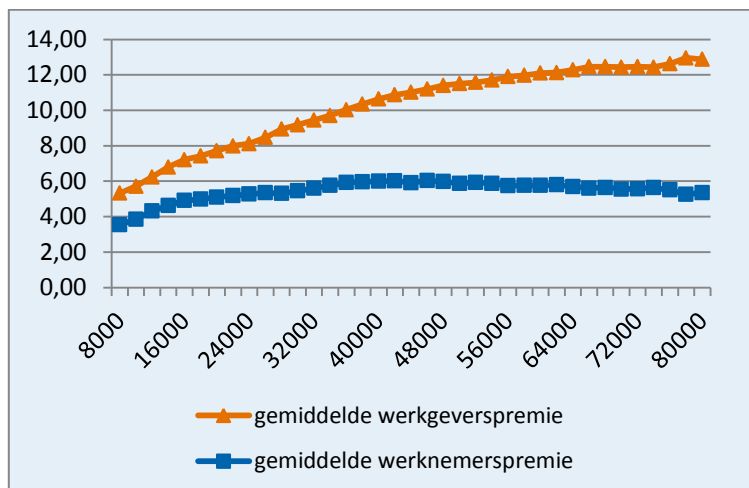
## 3 Pensioenpremies in loonbestand

Dit hoofdstuk toont de resultaten van de koppeling van de pensioeninformatie aan individuele loongegevens. In totaal is er informatie voor de helft van alle werknemers beschikbaar. Na selectie op een aantal kenmerken kunnen we voor 30% van de werknemers de pensioenpremies plotten. De grote spreiding in de betaalde pensioenpremies is nu goed zichtbaar te maken.

### 3.1 Spreiding pensioenpremies

Voor werknemers schommelt de pensioenbijdrage tussen de 4% en 6% (zie Figuur 3.1). Rond een inkomen van 40.000 euro is de pensioenpremie het hoogst (circa 2400 euro). De werkgeverspremie neemt toe met inkomen tot ongeveer 13% bij een inkomen van 80.000 euro (circa 10.000 euro). De figuur maakt duidelijk dat de verdeling tussen werknemers- en werkgeverspremie ongeveer 1/3 – 2/3 is.

**Figuur 3.1 Gemiddelde werknemerspremie en werkgeverspremie (% brutoloon), inkomen tussen 8.000 en 80.000 euro**



N= 2.4 miljoen. Eigen berekeningen op basis van het POLIS-bestand voor 2009. Selectie op werknemers tussen de 18 en 54 jaar, hele jaar werkzaam (eventueel deeltijd) onder dezelfde cao en met een positief inkomen.

# Referenties

Ewijk, C. van, M. Lever, J. Bonenkamp en R. Mehlkopf, Pensioen in discussie, CPB Policy Brief, 2014/06.

IPNederland, 2014, Sector in Cijfers. IPNederland, p. 7-15. Amsterdam: IPNederland.

Schols-van Oppen, E.M.F., 2009, De franchise in pensioenregelingen, Proefschrift, UvT.

# Appendix A Koppelschema cao en pensioenfondsen

We verzamelen de pensioeninformatie per pensioenfonds, terwijl de loongegevens geen informatie bevatten over het pensioenfonds waar een werknemer onder valt. Om deze reden construeren we een koppelschema tussen pensioenfondsen en cao-nummer. De onderzochte cao's zijn de 210 cao's in het databestand van SZW en cao's die horen bij de door ons geselecteerde pensioenfondsen.<sup>9</sup>

In de cao zoeken we de naam van het (verplichte) pensioenfonds voor werknemers die onder de desbetreffende cao vallen. Om de pensioeninformatie van de meesten werknemers aangesloten aan een geselecteerd pensioenfonds te kunnen koppelen, werd de selectie van cao's uitgebreid tot de cao's die in de reglementen, jaarverslagen en websites van de pensioenfondsen werden genoemd. In het koppelschema wordt dan het pensioenfondsnummer per jaar aan de variabele cao\_nummer toegewezen. Ons koppelschema bevat zowel de koppeling van cao-nummer naar pensioenfonds voor pensioenfondsen in ons pensioendatabestand als de koppeling van een aantal pensioenfondsen die we niet gebruiken. We geven met een dummy variabele aan of het pensioenfonds dat in de cao genoemd wordt onder de 41 geselecteerde pensioenfondsen valt.<sup>10</sup>

---

<sup>9</sup> De toegang tot de teksten van de cao's kregen we via caoresearch.nl.

<sup>10</sup> Het volledige koppelschema is op aanvraag verkrijgbaar (bijlage bij dit achtergronddocument).



Dit is een uitgave van:

Centraal Planbureau  
Van Stolkweg 14  
Postbus 80510 | 2508 GM Den Haag  
T (070) 3383 380

[info@cpb.nl](mailto:info@cpb.nl) | [www.cpb.nl](http://www.cpb.nl)

September 2015