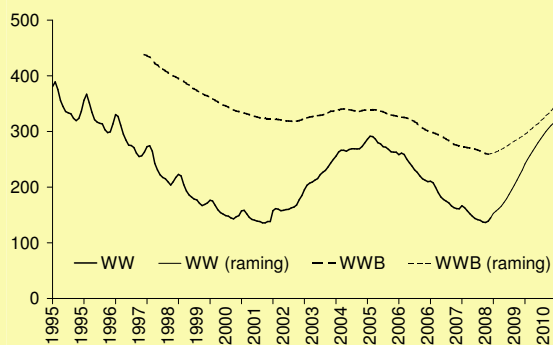


### De vertraagde reactie van de werkloosheidsuitkeringen op de conjunctuur

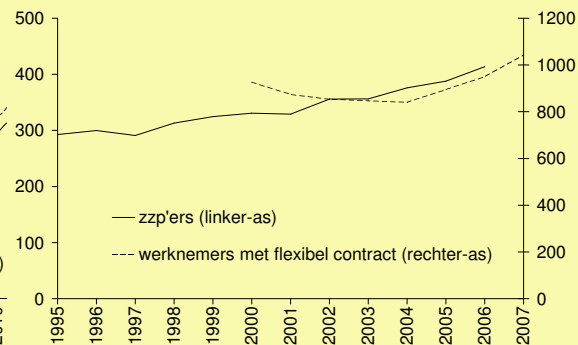
De werkloosheid reageert vertraagd op de conjunctuur. Dit komt doordat bedrijven niet direct personeel kunnen en willen ontslaan als de bezettingsgraad afneemt. 'Niet kunnen', omdat het ontslagrecht in Nederland het niet toelaat om iemand op staande voet te ontslaan vanwege slechte bedrijfsresultaten. En 'niet willen' omdat met het ontslaan van personeel mogelijk meer geld en tijd is gemoeid dan het oplevert. Ook het aannemen van personeel wanneer de conjunctuur zich weer herstelt brengt kosten met zich mee. Daarom houden bedrijven bij een conjuncturele terugval liever tijdelijk een iets te grote hoeveelheid arbeid aan. Dit wordt 'labour hoarding' genoemd.

Dergelijk gedrag leidt ertoe dat de werkloosheid vertraagd reageert op de conjunctuur. Er zijn echter aanwijzingen dat deze vertraging de afgelopen jaren is verkleind door een steeds verdergaande flexibilisering van de arbeidsmarkt. Zo is het aantal zelfstandigen zonder personeel (zzp'ers) en het aantal mensen met een flexibel arbeidscontract toegenomen (zie rechterfiguur). Deze mensen zijn nu juist gemakkelijk heen te zenden als er geen werk meer is. Dit zou kunnen leiden tot een aanzienlijk snellere, en mogelijk ook sterkere, reactie van de werkloosheid op de conjunctuur. De verwachting is dat door invoering van de Verklaring Arbeidsrelatie (VAR) in 2002 het aantal zzp'ers de komende jaren nog met enkele honderdduizenden zal toenemen. Dit kan de reactie van de werkloosheid op de conjunctuur nog verder versnellen, omdat 'labour hoarding' bij zzp'ers veel minder speelt dan bij werknemers met een vast contract. Een flexibeler arbeidsmarkt heeft overigens ook een belangrijk voordeel: de herallocatie van arbeid vindt sneller plaats, wat de efficiëntie van de economie bevordert. Daardoor trekt de arbeidsmarkt bij economisch herstel ook sneller aan.

#### Verloop van het aantal werkloosheidsuitkeringen



#### Ontwikkeling aantal zzp'ers en flexibele contracten



Hoewel de conjunctuur pas vanaf half september (val Lehman Brothers) ernstig verslechterde, is de (kleine) olop van het aantal WW uitkeringen in november en december historisch gezien opvallend vroeg. In de linkerfiguur is het verloop van het aantal WW en WWB uitkeringen over de tijd weergegeven. Hoewel het aantal uitkeringen voor beide regelingen in 2009 nog niet op een historisch gezien hoog niveau ligt, begint de verwachte olop beduidend eerder dan in vorige periodes van laagconjunctuur en is tevens steiler. Kijkend naar 2010 loopt het aantal WW en WWB uitkeringen naar verwachting op tot respectievelijk 275 dzd en 315 dzd. Dit betreft jaargemiddelden, wat betekent dat het niveau eind 2010 waarschijnlijk nog hoger zal liggen dan deze aantallen. Vooral voor de WWB geldt dat de olop na 2010 nog verder door zal zetten.

Voor de overheidsfinanciën betekent de snellere reactie van de werkloosheid op de conjunctuur dat overschrijdingen van het uitgavenkader sneller zullen ontstaan: ten opzichte van 2008 lopen de werkloosheidsuitgaven in 2009 met 1,5 mld euro op en in 2010 met 2,5 mld euro, waardoor de uitgaven in dat jaar uitkomen op 13,5 mld euro. In termen van BBP stijgen de werkloosheidsuitgaven van 1,6% in 2008 naar 2,3% in 2010.