

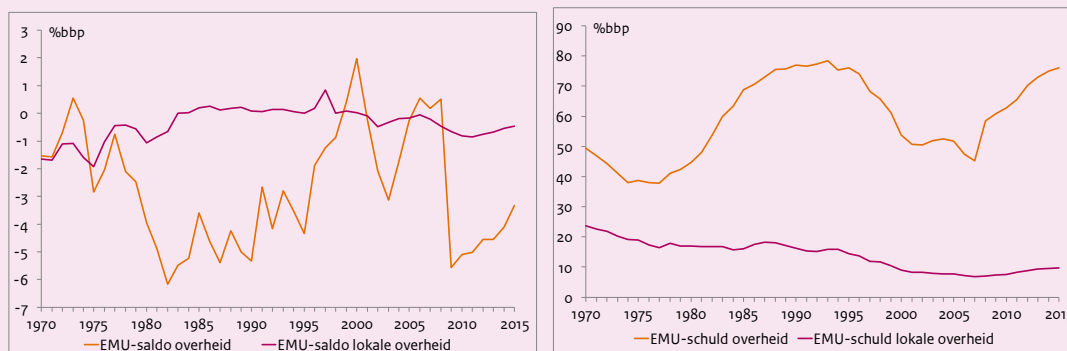
## Lokale overheden en de EMU-tekortreductie

Mede vanwege recente Europese afspraken (a) werkt het kabinet aan de Wet Houdbare Overheidsfinanciën (Wet Hof). In deze wet worden de vereisten van het Stabiliteits- en Groeipact en de uitgangspunten van het Nederlandse begrotingsbeleid opgenomen. De wet Hof zal consequenties hebben voor de lokale overheden.

Op dit moment geldt voor de lokale overheden de eis van een sluitend structureel saldo van baten en lasten. Daarnaast hebben de lokale overheden en het Rijk afgesproken dat het EMU-tekort van de lokale overheden maximaal 0,5 % bbp is. Een sluitend saldo van baten en lasten is niet hetzelfde als een sluitend EMU-saldo. Twee belangrijke verschillen betreffen investeringen en reserves. Het saldo op baten-lastenbasis wordt alleen belast door afschrijvingen op investeringen, terwijl bij de berekening van het EMU-saldo het volledige investeringsbedrag ineens ten laste van het saldo wordt gebracht. Verder gaat het vormen van reserves ten koste van het saldo op baten-lastenbasis, terwijl de aanwending het saldo ontlast. Op het EMU-saldo hebben beide handelingen geen invloed (b).

In de huidige raming van het EMU-saldo van de lokale overheden loopt het verwachte tekort slechts langzaam terug naar het huidige afgesproken maximum tekort (c). Onderstaande figuur geeft zowel het saldo als de schuld van de lokale overheden weer ten opzichte van die van de totale overheid. Oorzaken voor deze beperkte verbetering van het EMU-saldo van de lokale overheid zijn onder meer langzaam herstellende opbrengsten uit grondexploitatie (d) en decentralisatie van taken met efficiencykortingen.

### EMU-saldo (links) en -schuld (rechts)



(a) De fiscal compact; zie het kader 'De Europese begrotingsregels zijn verscherpt'.

(b) Ter illustratie: het onttrekken aan reserves ter dekking van een tekort op baten-lastenbasis levert geen verbetering van het EMU-saldo. Het EMU-saldo wordt door deze handeling niet beïnvloed. Ook een verslechtering van het EMU-saldo door extra uitgaven kan niet worden voorkomen door deze uitgaven te dekken door een onttrekking aan de reserves.

(c) Het EMU-tekort van de lokale overheden is naar verwachting -0,8% bbp in 2011 en loopt in de raming af naar -0,5% bbp in 2015, het huidige afgesproken maximale tekort.

(d) En andere aan de conjunctuur gerelateerde lagere opbrengsten dan wel hogere kosten (bijvoorbeeld aan armoedebeleid).