

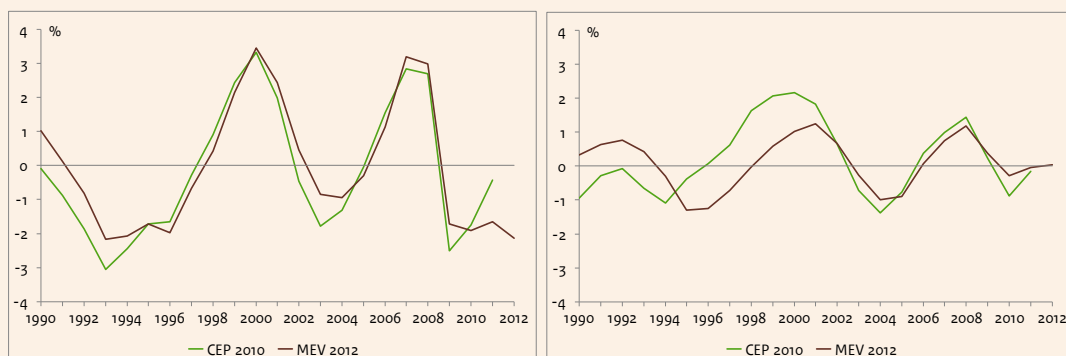
De spanning is terug

Het CPB gebruikt twee indicatoren om de spanning in de economie te analyseren; de output gap en de evenwichtswerkloosheid. De output gap is de afwijking van het bbp-niveau ten opzichte van de potentiële productie (de voor conjunctuur geschoonde onderliggende productiemogelijkheden van de economie). In een recessie is de output gap negatief; de feitelijke productie ligt onder de potentiële. De evenwichtswerkloosheid is de werkloosheid waar de economie zich naartoe beweegt. De afwijking van de feitelijke werkloosheid ten opzichte van de evenwichtswerkloosheid is een indicator van de spanning op de arbeidsmarkt. Wanneer de werkloosheid onder de evenwichtswaarde ligt, is er sprake van een krappe arbeidsmarkt. In de nieuwste raming is de output gap in 2012 $-2\frac{1}{4}\%$ en is de arbeidsmarkt in 2012 ongeveer in evenwicht. De geraamde evenwichtswerkloosheid voor 2012 is $4\frac{1}{4}\%$ (volgens de internationale definitie).

De kern van het instrument is gebaseerd op de belangrijkste langetermijnvergelijkingen uit SAFFIER.(a) De revisie van dit macromodel heeft ook gevolgen voor de analyse van output gap en evenwichtswerkloosheid. Belangrijke wijzigingen zijn het herschatten van de loonvergelijking en de productiefunctie, de overgang op de internationale werkloosheidsdefinitie en het gebruik van recente data.(b)

De figuren laten de oude en nieuwe reeksen van de indicatoren zien. Het betreft een vergelijking van de huidige raming met die in het CEP 2010, de laatste CPB-publicatie waarin de indicatoren waren opgenomen (p.10). Het patroon van de output gap is onveranderd, wel is de waarde tot en met 1995 iets hoger. In de laatste jaren wijkt de output gap wel duidelijk af. Dit komt door de minder sterke krimp in 2009 en de lagere raming voor de economische groei in 2011, in vergelijking met het CEP 2010. De rechterfiguur laat de afwijking van de feitelijke werkloosheid ten opzichte van de geschatte evenwichtswerkloosheid zien, beide uitgedrukt in procenten van de beroepsbevolking. Hier heeft de revisie grotere gevolgen. De herziening van de loonvergelijking heeft vooral als gevolg dat de krapte op de arbeidsmarkt in de tweede helft van de jaren '90 nu minder groot wordt ingeschat. Vanaf 2000 is het patroon nagenoeg hetzelfde.

Output gap (links) en arbeidsmarktspanning (rechts) volgens CEP 2010 en MEV 2012



De output gap en evenwichtswerkloosheid zijn geconstrueerde variabelen; het CBS publiceert hier geen realisaties van. Daarom is het niet mogelijk om te zeggen of de huidige inschatting 'beter' of 'slechter' is. Wel gebruiken we nu recentere data en sluiten de nieuwe vergelijkingen beter aan bij onze huidige inzichten. De gevolgen voor de inschatting van de output gap en evenwichtswerkloosheid zijn gelukkig beperkt.

(a) De nieuwste versie is beschreven in CPB, 2010, SAFFIER II: 1 model voor de Nederlandse economie, in 2 hoedanigheden, voor 3 toepassingen, CPB Document 217.

(b) Zie H. Lunsing, 2011, Potentiële groei en evenwichtswerkloosheid, CPB Achtergronddocument.