



Crisis op de arbeidsmarkt: wie zitten in de gevarenzone?

Mensen met de grootste kans om hun werk te verliezen door de coronacrisis, hebben vaak weinig ander huishoudinkomen of spaargeld om op terug te vallen. De risicogroep telt relatief veel studenten, jongeren, alleenstaanden en mensen met een migratieachtergrond, veelal met een lager inkomen.

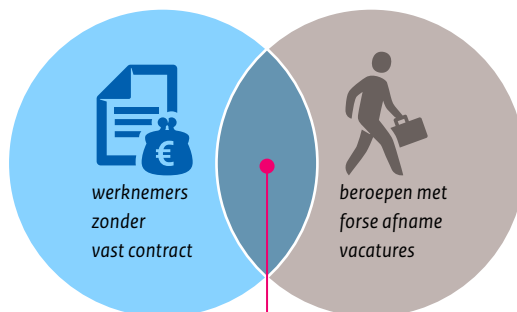


Coronapublicatie

In deze reeks publicaties belicht het CPB de economische gevolgen van de coronacrisis

Wie loopt risico, en hoeveel?

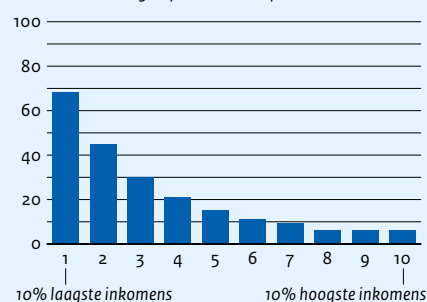
De coronacrisis bedreigt inkomens van veel mensen. Wie zijn zij en wat hebben zij aan eigen vangnetten?



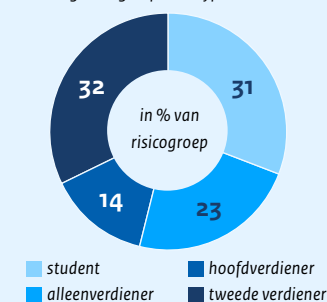
Risicogroep

Ruim 1,5 miljoen mensen werken zonder vast contract in 42 geraakte beroepen. Het zijn vooral mensen met lage inkomens

deel van inkomensgroep dat risico loopt, in %



verdeling risicogroep naar type verdiener



Lage inkomens



Mensen met een laag inkomen zijn meestal **student of tweede verdiener** in een huishouden, en hebben **oproep- of tijdelijke contracten**

Hoge inkomens

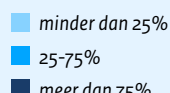


Mensen met een hoog inkomen zijn vaak **alleen- of hoofdverdiener** van hun huishouden. Meestal werken zij als **zzp'er**

Een deel kan terugvallen op **ander inkomen**, een deel niet. Hun **buffers** zijn klein

In gevarezone

deel van huishoudinkomen dat risico loopt



Een **groter deel** van hun inkomen loopt gevaar, maar zij hebben vaak **hogere buffers**

Buffers

mediane buffer van degenen wiens huishoudeninkomen voor meer dan 75% risico loopt

laagste inkomens

€5.000

modaal

€10.000

hoogste inkomens

€40.000

1 Inleiding

Het CPB publiceert een reeks publicaties over de economische gevolgen van de coronacrisis. Hiermee levert het een actieve bijdrage om het beleid te ondersteunen met onafhankelijke, wetenschappelijk onderbouwde, inzichten en ramingen.¹

In deze coronapublicatie beschrijven we wie een grote kans hebben om geraakt te worden door de crisis op de arbeidsmarkt, en met welke andere bronnen zij verlies aan inkomen kunnen opvangen. Door de coronacrisis kwamen hele sectoren van de arbeidsmarkt stil te liggen en in veel andere sectoren kelderde de vraag. Om de gevolgen hiervan in beeld te brengen, kijken we naar een groep met een grote kans om geraakt te worden: degenen die zonder vast arbeidscontract werkzaam zijn in een beroepsgroep waar het aantal nieuwe vacatures meer dan 20% lager is dan een jaar eerder.² Zij lopen meer risico dan werknemers in hetzelfde beroep met een vast contract, omdat werkgevers eenvoudiger kunnen besluiten deze dienstverbanden te beëindigen, niet te verlengen of om hun uren te korten.

Personen in de risicogroep zijn vaker student, jong, migrant, alleenstaand en verdienen vaak een relatief laag inkomen. Aan de onderkant van de inkomensverdeling zijn degenen met een grotere kans om geraakt te worden vooral mensen met oproepcontracten, terwijl dat aan de bovenkant vooral zzp'ers zijn.

Bovendien hebben personen in de risicogroep vaak weinig andere bronnen van huishoudinkomen om op terug te vallen. Dit geldt zowel aan de onder- als aan de bovenkant van de inkomensverdeling. Daarnaast hebben mensen met relatief lage inkomens weinig vermogen om op terug te vallen. In de laagste inkomensgroep heeft de helft van den mensen in de risicogroep waarvan ook een groot deel van hun huishoudinkomen risico loopt, minder dan 5 dzd euro op een spaarrekening staan.

In andere landen zien we een vergelijkbare verdeling van de effecten van de coronacrisis. In het Verenigd Koninkrijk worden jongeren, vrouwen en lage inkomens waarschijnlijk het meest geraakt, maar net als in Nederland kunnen veel van hen terugvallen op een ander inkomen binnen het huishouden.³ Daarnaast blijken in Noorwegen⁴ vooral mensen met een lage sociaaleconomische status geraakt te worden door (tijdelijke) ontslagen als gevolg van de coronacrisis, en in de Verenigde Staten⁵ eveneens mensen met lage inkomens, mensen die geen hogeropdiploma hebben en alleenstaanden.

De kans dat mensen geraakt worden, hangt ook af van overheidsbeleid. Veel beleid is er nu op gericht dat bedrijven mensen daadwerkelijk in dienst houden. Zo krijgen werkgevers met een omzetzaling ook voor mensen met tijdelijke contracten tot 90% van de loonkosten vergoed in het kader van de Tijdelijke Noodmaatregel Overbrugging voor Werkgelegenheid (NOW), en moeten ze bij ontslag een boete betalen. Daarnaast kunnen werkenden die hun baan verliezen, aanspraak maken op hun opgebouwde WW-rechten en eventueel op bijstand. Deze publicatie gaat niet in op de gevolgen voor het inkomen als mensen door de

¹ Inzet CPB in tijden van corona, CPB, 2020 ([link](#)).

² De verandering in de arbeidsvraag voor ieder beroep meten we door de nieuwe vacatures op werk.nl van UWV in maart en april 2020 af te zetten tegen de nieuwe vacatures in dezelfde periode in 2019. We bedanken UWV voor het beschikbaar stellen van deze data en hun nuttige feedback tijdens het onderzoek.

³ IFS, 2020, Sector shutdowns during the coronavirus crisis: which workers are most exposed? IFS Briefing Note BN278, [link](#).

⁴ Astadsaeter, A. et al, 2020, The first weeks of the coronavirus crisis: who got hit, when and why? Evidence from Norway, NBER Working Paper No. 27131, [link](#).

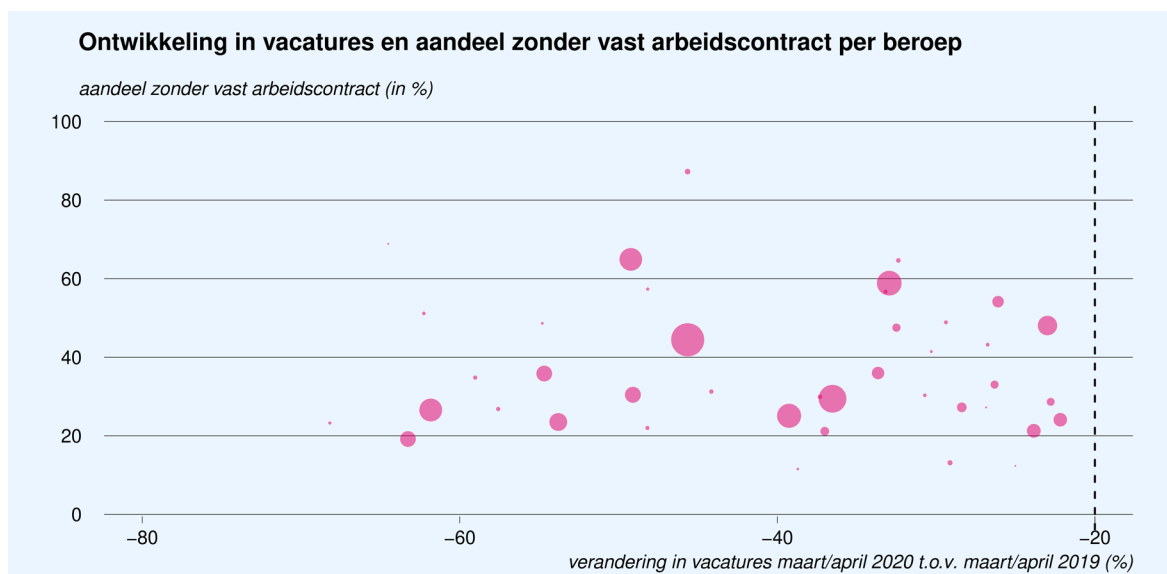
⁵ Mongey, S., Pilossoph, L. en A. Weinberg, 2020, Which workers bear the burden of social distancing policies?, BFI Working Paper 2020-51, [link](#).

coronacrisis hun baan verliezen, maar brengt in kaart wie de grootste kans heeft om geraakt te worden, wat hun kenmerken zijn en met welke andere bronnen zij het inkomensverlies zouden kunnen opvangen.

2 Welke beroepen worden geraakt?

Er zijn ruim 1,5 mln mensen die een grotere kans hebben om geraakt te worden, omdat zij zonder vast arbeidscontract werken in een beroep met een substantiële daling in de vraag naar arbeid. De verandering in de arbeidsvraag meten we voor ieder beroep door de nieuwe vacatures in maart en april 2020 af te zetten tegen de nieuwe vacatures in dezelfde periode in 2019. Een afname van meer dan 20% noemen we een substantiële afname in de vraag.⁶ Figuur 2.1 toont hoe de vacatures veranderd zijn voor 42 van de 98 beroepen met een substantiële afname in vacatures.⁷ De figuur geeft daarnaast weer welk aandeel van de werkenden in een beroep geen vast arbeidscontract heeft, en hoeveel mensen er in totaal werken. Grote beroepsgroepen met weinig vaste arbeidscontracten waar de vraag sterk is teruggelopen zijn bijvoorbeeld kelners en barpersoneel, logistiek medewerkers en verkoopmedewerkers detailhandel. In totaal waren in 2018 in deze beroepen ruim 1,5 mln mensen zonder een vast arbeidscontract werkzaam.⁸

Figuur 2.1 Veel beroepen zagen een substantiële daling in nieuwe vacatures ten opzichte van 2019, zoals barpersoneel, laders en lossers, en retailmedewerkers



Noot: Eigen berekeningen op basis van UWV-data gekoppeld aan CBS-microdata (Enquête Beroepsbevolking 2018). De figuur geeft op de x-as de procentuele verandering in het aantal nieuwe vacatures op werk.nl in maart en april 2020 ten opzichte van maart en april 2019, voor alle beroepen waarvan het aantal vacatures met meer dan 20% is gedaald. Hoewel ongeveer 70% van de online vacatures in Nederland ook op werk.nl verschijnen, is dit niet noodzakelijk representatief voor alle vacatures in Nederland. Op de y-as wordt het aandeel werkenden zonder vast arbeidscontract in 2018 weergegeven. Hieronder verstaan we ieder contract dat geen vaste arbeidsovereenkomst is, zoals oproepcontracten, tijdelijke contracten en zzp'ers. De grootte van de bollen geeft aan hoeveel mensen in een beroep werkzaam zijn.

Onze conclusies blijven gelijk bij alternatieve definities van de risicogroep. Er zijn nog geen data beschikbaar over wie er feitelijk zijn of haar baan verloren heeft door de crisis. De daling in het aantal

⁶ De grens van 20% is enigszins arbitrair. We willen beroepen uitsluiten met kleine schommelingen in de vraag, maar de resultaten zijn vergelijkbaar als we bijvoorbeeld zouden kiezen voor een grens van 15 of 25%.

⁷ In het bijbehorende achtergronddocument laten we voor alle beroepen de ontwikkeling in vacatures en het aandeel mensen zonder een vast arbeidscontract zien. ([link](#))

⁸ We gebruiken data uit de Enquête Beroepsbevolking 2018, omdat dit het meest recente jaar is waarvan we ook het huishoudinkomen en het vermogen van mensen kunnen meten.

vacatures geeft echter wel aan welke beroepsgroepen het meest te lijden hebben gehad onder de crisis de afgelopen maanden. Onze bevindingen zijn kwalitatief vergelijkbaar bij alternatieve maatstaven voor de risicogroep, zoals daling in gewerkte uren, beroepen waarbij thuiswerken niet mogelijk is, en beroepen die fysieke nabijheid vereisen, zie het achtergronddocument ([link](#)). De gebruikte maatstaf van vacatures is waarschijnlijk minder gevoelig voor invloeden van overheidsbeleid dan bijvoorbeeld gewerkte uren: zelfs als bedrijven waarvan de vraag sterk is weggefallen de loonkosten doorbetaald krijgen, zullen ze niet snel nieuwe mensen aannemen.

3 Welke personen vallen vaker in de risicogroep?

Studenten, jongeren, mensen met een migratieachtergrond, alleenstaanden en personen die minder dan het mediane inkomen verdienen zitten vaker in de risicogroep (figuur 3.1). De figuur laat zien hoeveel groter dan gemiddeld de kans is om geraakt te worden door de crisis voor mensen met bepaalde achtergrondkenmerken.⁹ Studenten werken bijvoorbeeld ruim 2,5 keer zo vaak als het gemiddelde zonder vast arbeidscontract in een beroep waar de vraag hard afgenomen is. Daarentegen is er vrijwel geen verschil naar opleidingsniveau of geslacht.¹⁰

Figuur 3.1 Personen in de risicogroep verdienen vaker minder dan het mediane inkomen, zijn vaker student, jonger, alleenstaand, en hebben vaker een migratieachtergrond



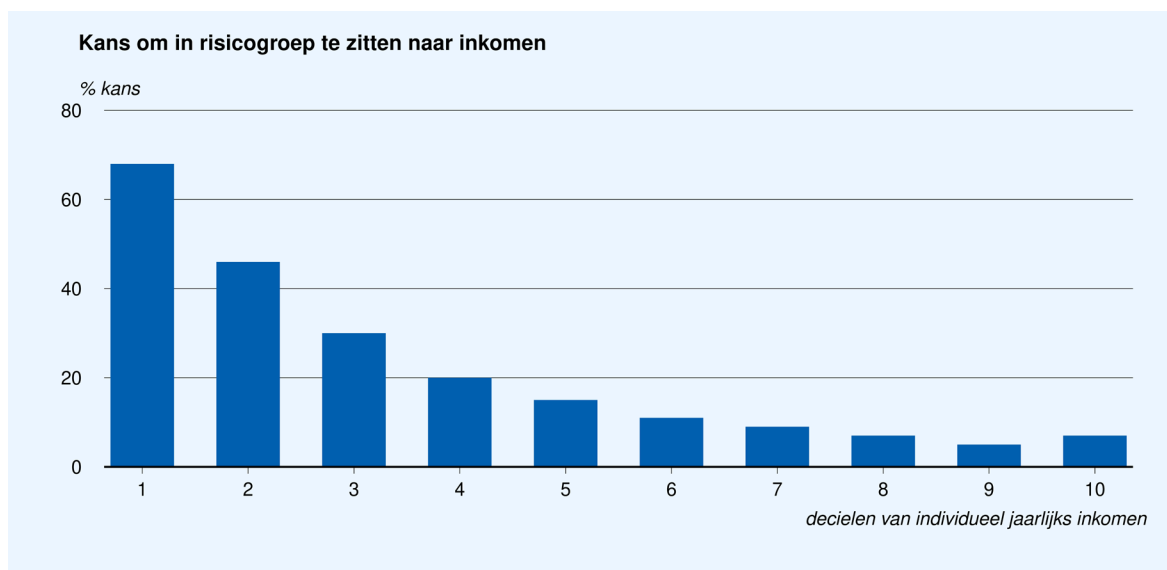
Noot: eigen berekeningen op basis van CBS-microdata. De figuur laat de toename in de kans zien dat iemand met dat kenmerk in de risicogroep zit, ten opzichte van de gemiddelde kans om in de risicogroep te zitten. De gepresenteerde kansen zijn het resultaat van een regressieanalyse waarin alle genoemde kenmerken meegenomen zijn. De kans voor ieder individueel kenmerk is dus conditioneel op alle andere kenmerken.

⁹ De gepresenteerde kansen zijn het resultaat van een regressieanalyse met alle in de figuur genoemde kenmerken. De toename in de kans voor studenten is dus gegeven hun leeftijd, geslacht en andere kenmerken. Als we bijvoorbeeld puur naar de kans zouden kijken dat jongeren in de risicogroep zitten, en geen rekening houden met het feit of zij student zijn of niet, zien we dat hun kans veel groter is. Dit komt echter doordat het vooral om studenten en scholieren gaat onder de 30.

¹⁰ Dit is tegenstelling tot de bevindingen van Von Gaudecker et al., (2020), die vinden dat de gewerkte uren sterker afnemen onder laagopgeleiden. In het bijbehorende achtergronddocument ([link](#)) laten we zien dat als we de analyse doen op basis van de verandering in gewerkte uren, de resultaten vergelijkbaar zijn met Gaudecker et al (2020). De uren van laagopgeleiden zijn dus sterker afgenomen dan het aantal vacatures voor hen.

Personen in de risicogroep zijn geconcentreerd aan de onderkant van de inkomensverdeling (figuur 3.2). Uit figuur 3.1 bleek al dat mensen met een inkomen onder de mediaan ongeveer twee keer zo vaak een grotere kans hebben om geraakt te worden. Figuur 3.2 illustreert dat het hier vooral gaat om mensen in de laagste inkomensdecielen: van degenen met een jaarinkomen lager dan 6.300 euro heeft ruim twee derde een grotere kans om geraakt te worden. Maar ook aan de bovenkant van de inkomensverdeling werken mensen met een grotere kans om geraakt te worden. In het hoogste deciel (vanaf 86.500 euro) gaat het om ongeveer 8% van de werkenden.

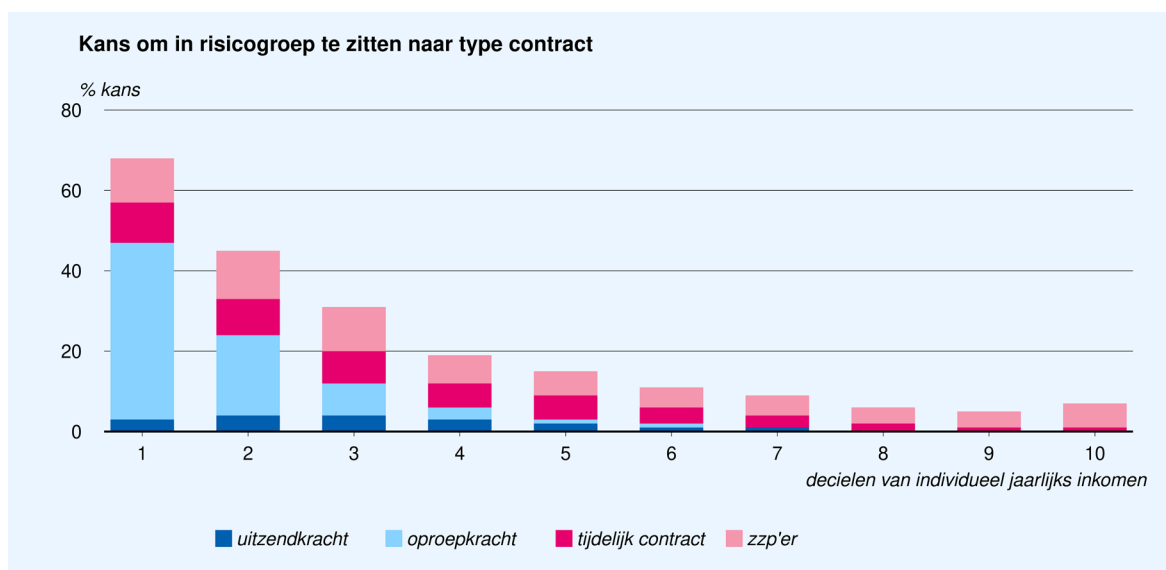
Figuur 3.2 Personen in de risicogroep zitten vooral aan de onderkant van de inkomensverdeling



Noot: Eigen berekeningen op basis van CBS-microdata. De figuur laat voor elk inkomensdeciel (op basis van individueel jaarlijks primair inkomen) zien hoeveel personen zonder een vast arbeidscontract werken in een beroep dat geraakt wordt. Het onderste deciel gaat tot 6.300 euro per jaar, en het bovenste deciel begint bij 86.500 euro per jaar.

Aan de onderkant van de inkomensverdeling hebben personen in de risicogroep vooral oproepcontracten, terwijl het aan de bovenkant vooral zzp'ers zijn (figuur 3.3). Werkenden met een oproepcontract die een grotere kans hebben om geraakt te worden zijn bijvoorbeeld kelners en barpersoneel. Bij uitzendkrachten die een grotere kans hebben om geraakt te worden gaat het onder andere om assemblagemedewerkers en bij zzp'ers om radio- en televisietechnici.

Figuur 3.3 Mensen in de risicogroep aan de onderkant van de inkomensverdeling werken vaker in oproepcontracten, terwijl het aan de bovenkant vooral zzp'ers betreft



Noot: Eigen berekeningen op basis van CBS-microdata. De figuur laat voor elk inkomensdeciel (op basis van individueel jaarlijks primair inkomen) de verdeling van dienstverbanden zien voor personen in de risicogroep. Het onderste deciel gaat tot 6.300 euro per jaar, en het bovenste deciel begint bij 86.500 euro per jaar.

4 Waar kunnen personen in de risicogroep op terugvallen?

De mate waarin mensen daadwerkelijk geraakt worden door verlies van werk, hangt ook af van de aanwezigheid van een partner met inkomen, en van het aanwezige vermogen. Zo zijn de gevolgen bijvoorbeeld anders voor een alleenstaande ouder zonder vermogen dan voor een student die bij zijn ouders woont, of iemand met een goedverdienende partner. In deze paragraaf verleggen we de focus daarom van het individu naar het huishouden waarin iemand woont, om te bepalen in hoeverre personen kunnen terugvallen op andere bronnen.

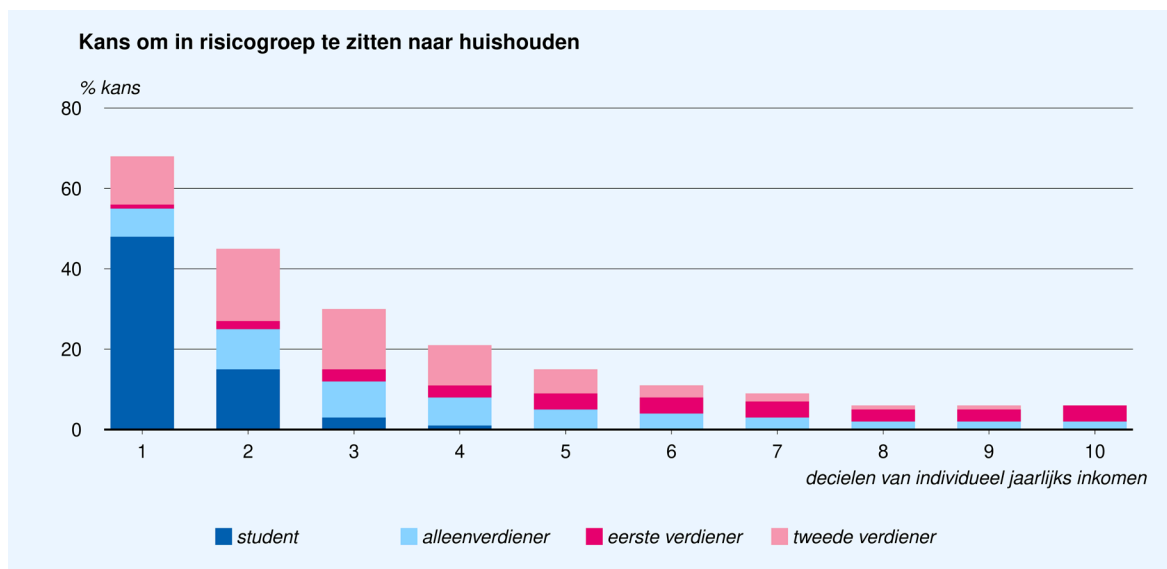
Aan de onderkant van de inkomensverdeling zijn personen in de risicogroep vooral studenten en tweede verdiemers, aan de bovenkant zijn het juist vaker eerste verdiemers in een huishouden (figuur 4.1). In totaal is van de mensen die zonder een vast arbeidscontract werken in beroepen die geraakt worden 31% student, 23% alleenverdiener (kostwinners en alleenstaanden), 14% eerste verdiener (met het hoogste inkomen) en 32% tweede verdiener in een huishouden. Aan de onderkant is er een substantiële groep die terug kan vallen op inkomen van een partner, of, waar mogelijk, hun ouders.

Voor veel mensen in de risicogroep gaat het om een substantieel deel van het huishoudinkomen (figuur 4.2). Alleen aan de onderkant van de inkomensverdeling is er een flinke groep waar een relatief klein deel van hun huishoudinkomen risico loopt om geraakt te worden (de donkerblauwe balkjes).¹¹ Het gaat hierbij om tweede verdiemers en studenten, zoals in figuur 4.1 te zien was. Zij hebben dus een andere bron van inkomen binnen het huishouden om op terug te vallen. Maar ook bij de laagste inkomensgroep loopt voor ongeveer 1

¹¹ Het gaat hier alleen om het bruto primair huishoudinkomen (totaal inkomen van loon en winst). Andere bronnen, zoals uitkeringen en toeslagen, worden hier niet meegenomen.

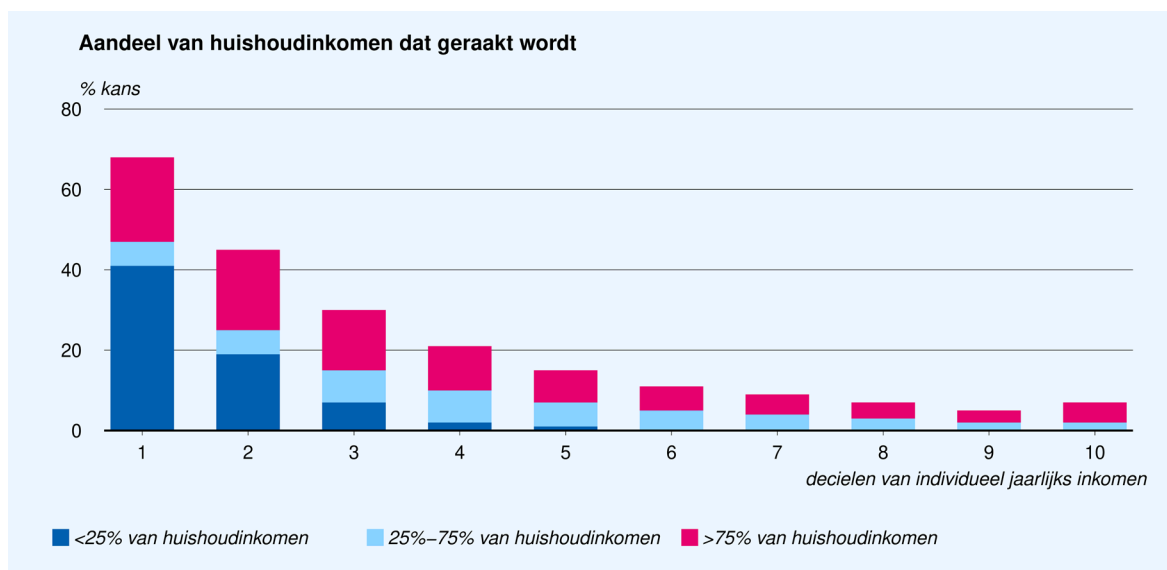
op de 5 mensen niet alleen het individuele inkomen maar ook het voornaamste deel van hun huishoudinkomen risico om geraakt te worden. Hierbij kan het gaan om alleenverdieners, maar ook om tweeverdieners die beiden zonder een vast arbeidscontract werken in een beroep dat geraakt wordt.

Figuur 4.1 Aan de onderkant van de inkomensverdeling zitten vooral studenten of tweede verdieners in een huishouden in de risicogroep, terwijl het aan de bovenkant vaker om alleenverdieners of eerste verdieners gaat



Noot: Eigen berekeningen op basis van CBS-microdata. De figuur laat voor elk inkomensdeciel (op basis van individueel jaarlijks primair inkomen) de verdeling van huishoudtypen zien voor personen in de risicogroep. Het onderste deciel gaat tot 6.300 euro per jaar, en het bovenste deciel begint bij 86.500 euro per jaar. Iedereen die ingeschreven is als student, valt onder de categorie "student", onafhankelijk of er nog andere mensen in dat huishouden wonen die ook een primair inkomen hebben. Alleenverdieners zijn personen die als enige in hun huishouden een primair inkomen hebben. Dit zijn dus zowel alleenstaanden als kostwinners. Eerste verdieners zijn mensen in een huishouden met het hoogste primair inkomen. Tweede verdieners zijn mensen met het laagste primair inkomen in een huishouden met twee verdieners.

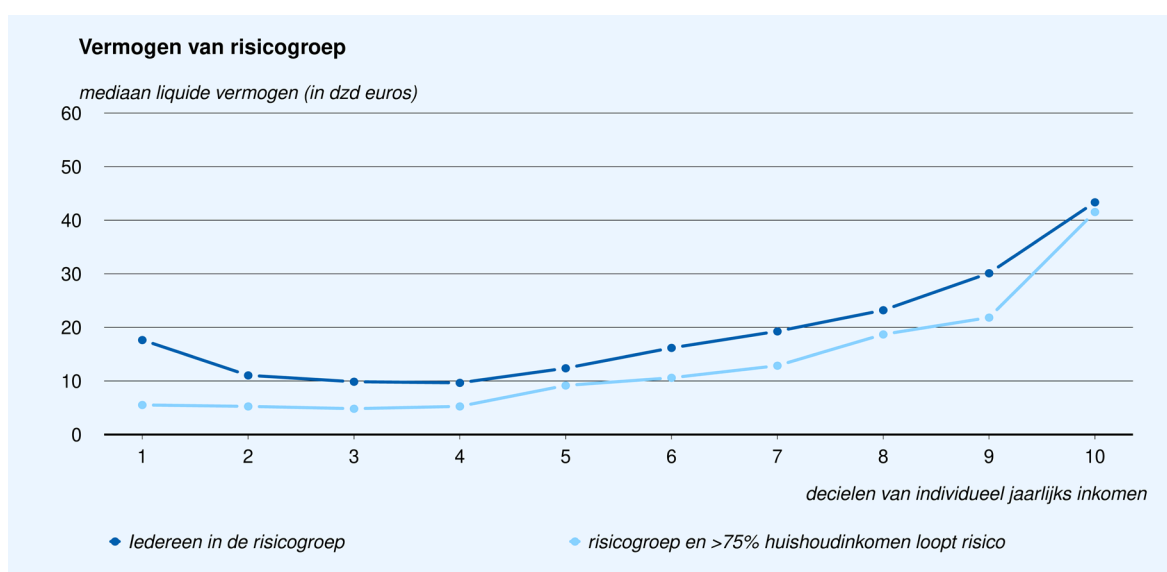
Figuur 4.2 Voor veel huishoudens loopt een substantieel deel van hun huishoudinkomen risico om geraakt te worden, maar aan de onderkant van de inkomensverdeling is er nog wel vaak ander huishoudinkomen om op terug te vallen



Noot: Eigen berekeningen op basis van CBS-microdata. De figuur laat voor elk inkomensdeciel (op basis van individueel jaarlijks primair inkomen) de verdeling van de mate waarin het primair huishoudinkomen risico loopt om geraakt te worden zien voor personen die zonder een vast arbeidscontract werken in een beroep dat geraakt wordt. Het onderste deciel gaat tot 6.300 euro per jaar, en het bovenste deciel begint bij 86.500 euro per jaar. De figuur bevat alleen bruto-inkomen uit loon en winst, niet uit toeslagen of uitkeringen.

Personen in de risicogroep aan de onderkant van de inkomensverdeling hebben weinig liquide vermogen om op terug te vallen (figuur 4.3). Dit geldt nog sterker voor mensen die ook weinig ander huishoudinkomen hebben om op terug te vallen (de lichtblauwe lijn in figuur 4.3). Zo heeft onder de laagste inkomens de helft van de mensen van wie zowel het individuele inkomen als het voornaamste deel van het huishoudinkomen risico loopt om geraakt te worden, 5 dzd euro of minder op bankrekeningen staan. Een meerderheid van deze groep heeft dus weinig ander inkomen én weinig vermogen om op terug te vallen als hun inkomen wegvalt. Dit geldt grosso modo voor de personen in de risicogroep met een individueel inkomen tot ruim 30 dzd euro per jaar. Het mediane liquide vermogen neemt toe naar ongeveer 10 dzd euro voor personen met een inkomen rond modaal, en ligt rond de 40 dzd euro voor personen met het hoogste inkomen. In deze laatste groep is het *aantal* mensen in de risicogroep echter wel beperkt (figuur 3.2).

Figuur 4.3 Personen in de risicogroep met lage inkomens hebben vaak weinig liquide vermogen. Dit geldt nog sterker voor personen waar ook een groot deel van het huishoudinkomen risico loopt.



Noot: eigen berekeningen op basis van CBS-microdata. De figuur laat het liquide mediane vermogen zien voor elke inkomensgroep voor mensen in de risicogroep (de donkerblauwe lijn) en voor mensen in de risicogroepen die in een huishouden wonen waarvan meer dan 75% van het inkomen risico loopt (de lichtblauwe lijn). Liquide vermogen bestaat uit bankrekeningen, spaartegoeden en effecten. De figuur laat de mediaan zien, wat betekent dat de helft van mensen in iedere inkomensgroep minder vermogen heeft, en de helft meer. Het mediane vermogen is een betere weergave van de verdeling dan het gemiddelde, dat erg gevoelig is voor uitbijters.