

# Binnenkomstleeftijd minderjarige vergunninghouders belangrijk voor latere onderwijsprestaties

## Samenvatting

De binnenkomstleeftijd van vergunninghouders bepaalt in sterke mate hun sociaaleconomische positie als twintiger. Dit gebeurt via het onderwijs: de kans om een hoger-onderwijsdiploma te behalen stijgt met ongeveer 3,6 procentpunt voor ieder jaar dat vergunninghouders eerder is binnenkomen. We vinden geen aanwijzingen dat de binnenkomstleeftijd van vergunninghouders doorwerkt op hun geestelijke gezondheid, criminaliteit of het voor werkdagen gecorrigeerde inkomen. Dit onderstreept het belang om onderwijs aan asielkinderen een prominente rol te geven binnen het integratiebeleid. Ook laat het zien dat veel kinderen baat hebben bij beleid dat de asielprocedure verkort. De helft van de asielkinderen komt immers via gezinshereniging binnen<sup>1</sup>, en pas als minimaal één van de ouders een verblijfsvergunning heeft. Onze resultaten geven aan dat een beperkte verkorting al een groot effect kan hebben: als deze kinderen door een snellere procedure één maand eerder binnenkomen, dan stijgt de verwachte kans dat zij een hoger-onderwijsdiploma behalen met 0.3 procentpunt.

In 2014 en 2015 steeg het aantal vluchtelingen dat asiel aanvroeg in Nederland sterk, wat gemeenten en de Rijksoverheid –toen en nu- voor grote uitdagingen stelt. Internationaal onderzoek laat zien dat vergunninghouders een relatief slechte arbeidsmarktpositie hebben. Ze hebben vaak een relatief laag onderwijsniveau of een slechte geestelijke gezondheid. Tegelijkertijd is er een groeiende literatuur die laat zien dat de binnenkomstleeftijd van migranten een belangrijke voorspeller is voor hun sociaaleconomische integratie. We onderzoeken daarom de invloed van binnenkomstleeftijd op de onderwijsprestaties en geestelijke gezondheid van vergunninghouders.

Uit ons onderzoek blijkt dat de binnenkomstleeftijd sterke effecten heeft op diverse onderwijsuitkomsten. In termen van onderwijsniveau profiteren meisjes meer van één jaar eerder binnenkomen dan jongens. We vinden geen aanwijzingen dat deze invloed van binnenkomstleeftijd verschilt naar herkomstland, als we vergunninghouders uit Afghanistan, Irak, Iran, voormalig Joegoslavië en de overige landen met elkaar vergelijken. Het effect van binnenkomstleeftijd op geestelijke gezondheid is echter onnauwkeurig geschat, waardoor we geen aanwijzingen vinden dat de binnenkomstleeftijd van vergunninghouders van invloed is op hun geestelijke gezondheid.

## Opzet van het onderzoek

We onderzoeken vergunninghouders die tussen 1995 en 1999 in Nederland aankwamen en die bij binnenkomst twintig jaar of jonger waren. Om de invloed van binnenkomstleeftijd zuiver te meten, vergelijken we kinderen binnen hetzelfde gezin. Zij verschillen immers in de leeftijd waarop ze Nederland binnenkwamen, maar delen dezelfde familiekenmerken en –omstandigheden die doorwerken op hun integratie binnen Nederland. Denk hierbij aan de timing van de migratiebeweging, de culturele achtergrond van de familie en de intelligentie en voorkeuren van de

---

<sup>1</sup> CBS, 2017, Bijna 9 duizend asielkinderen onder de twaalf in 2016, <https://www.cbs.nl/nl-nl/nieuws/2017/05/bijna-9-duizend-asielkinderen-onder-de-twaalf-in-2016>. Website bezocht op 19-12-2018.

ouders, maar ook bijvoorbeeld aan de duur van de asielprocedure en de uitplaatsingsregio. Tegelijkertijd betekent de focus op broertjes en zusjes dat we geen effecten kunnen schatten voor kinderen uit éénkindgezinnen, en ook niet voor personen van wie de ouders niet naar Nederland zijn gekomen (vaak alleenstaande minderjarige vreemdelingen).

Via de IND en het CBS observeren we alle personen die zich tussen 1995 en 1999 als vluchteling in Nederland registreerden. Hun onderwijsuitkomsten en geestelijke gezondheid meten we tot en met 2015, beginnend vanaf 2001 (onderwijs) of 2006 (geestelijke gezondheid). We meten onderwijsprestaties via het behaald hebben van een hoger-onderwijsdiploma op 25-jarige leeftijd en geestelijke gezondheid via het gebruik van antidepressiva of anxiolytica (medicijnen die worden toegepast bij aanhoudende of hevige angstgevoelens) op deze leeftijd. Onze steekproef bestaat uit bijna 7.000 vergunninghouders, verdeeld over ruim 2.800 gezinnen. Iets minder dan de helft van hen is vrouw. De meeste vergunninghouders zijn gevlucht uit Afghanistan of Irak (in totaal meer dan 50% van onze steekproef), gevolgd door voormalig Joegoslavië en Iran.

Door kinderen uit hetzelfde gezin te vergelijken houden we, zoals besproken, al rekening met alle kenmerken die zij met elkaar gemeen hebben, ook als deze kenmerken niet geobserveerd worden door de onderzoeker. Daarnaast corrigeren we nog voor een aantal individuele karakteristieken die wel kunnen variëren tussen kinderen binnen hetzelfde gezin. Dit zijn het geslacht, de geboortevolgorde, het kalenderjaar waarin de uitkomst gemeten wordt en een indicator die aangeeft of de vergunninghouder viel onder de kwalificatieplicht (ingevoerd in 2007).

## Belangrijkste resultaten

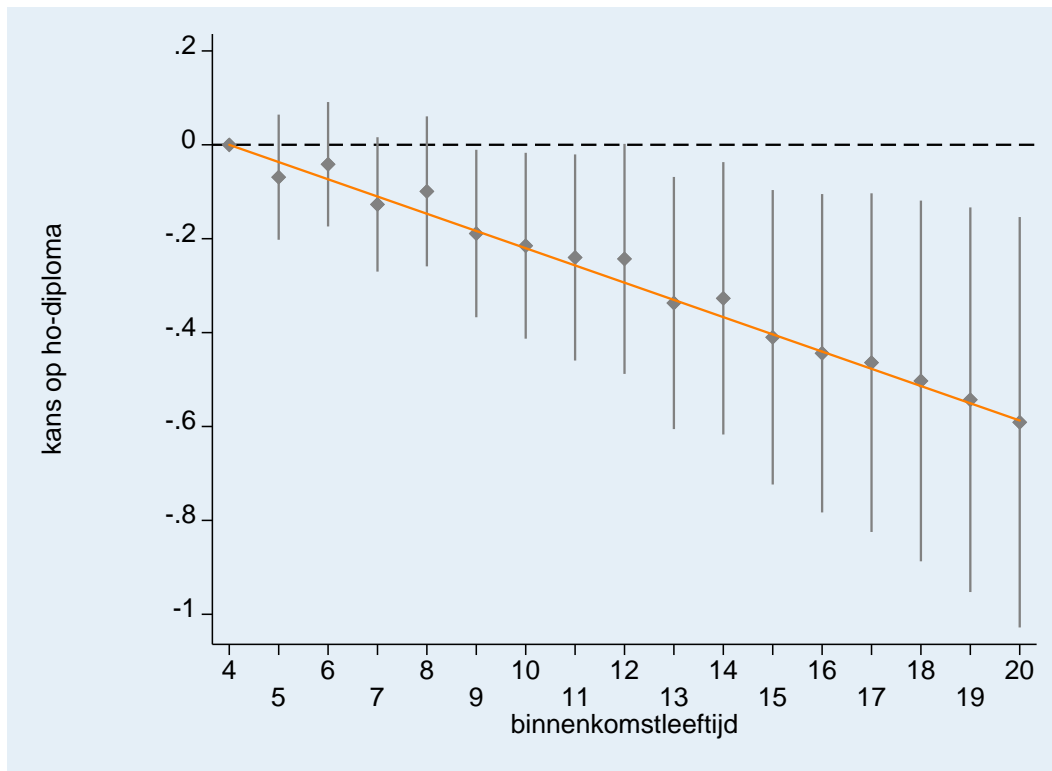
**Vergunninghouders die op jongere leeftijd binnenkomen, halen significant vaker een hoger-onderwijsdiploma.** Figuur 1 laat zien dat de kans op het hebben van een hbo- of wo-diploma daalt met ongeveer 3,6 procentpunt voor elk jaar dat een vluchteling later binnenkomt. Dit effect is min of meer constant: er zijn geen specifieke leeftijdsgroepen waarbinnen het geschatte effect voor een bepaalde binnenkomstleeftijd (weergegeven met de grijze ruiten) sterk afwijkt van de voorspelling die uitgaat van een lineair effect (oranje lijn). We vinden dus ook geen bewijs voor het bestaan van een 'kritische leeftijd' waarna de onderwijsprestaties sterk verslechteren. Dit concluderen we ook als we kijken naar de kans om ingeschreven te staan bij een hoger-onderwijsinstelling, het type diploma binnen het voortgezet onderwijs of het aantal jaar (nominaal) dat onderwijs gevolgd wordt.

Aanvullende analyses laten zien dat de invloed van de binnenkomstleeftijd sterker is voor meisjes dan voor jongens; over de hele linie halen meisjes echter een hoger onderwijsniveau dan jongens. We vinden geen aanwijzingen dat het effect verschilt tussen vergunninghouders die voor uitplaatsing wel of niet opgevangen zijn in een COA-locatie. Ook vinden we geen aanwijzingen dat het effect van binnenkomstleeftijd verschilt met het land van herkomst. Voor het totaal aan migranten (waarbinnen het aandeel van asielmigranten beperkt was), is dit wel aangetoond,<sup>2</sup> wat laat zien dat de asielmigranten uit onze steekproef onderling minder verschillen dan arbeidsmigranten.

---

<sup>2</sup> Zie Van den Berg, G. J., Lundborg, P., Nystedt, P., & Rooth, D. O. (2014). Critical periods during childhood and adolescence. *Journal of the European Economic Association*, 12(6), 1521-1557 en Hermansen, A. S. (2017). Age at arrival and life chances among childhood immigrants. *Demography*, 54(1), 201-229.

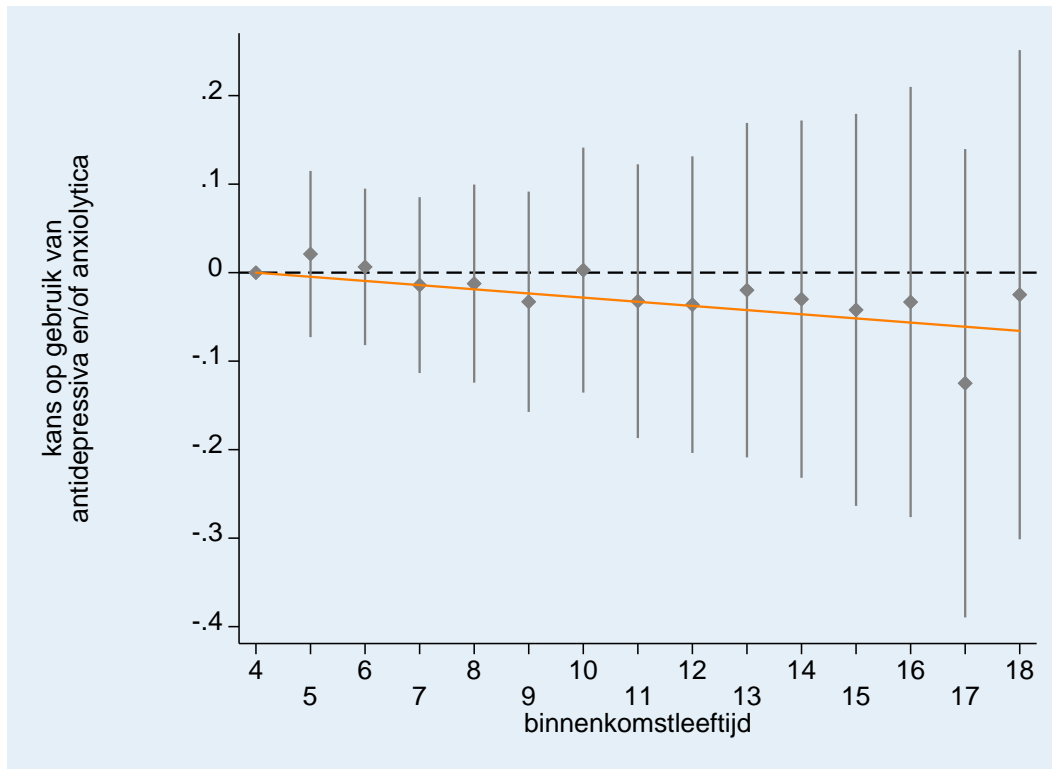
**Figuur 1 Effecten binnenkomstleeftijd op kans op hoger-onderwijsdiploma op 25-jarige leeftijd**



Verandering in de kans op behalen van hoger-onderwijsdiploma met binnenkomstleeftijd met als referentiegroep vergunninghouders die op vierjarige leeftijd binnenkomen. Oranje lijn: lineair effect met richtingscoëfficiënt  $-0.036$  (en een 95%-betrouwbaarheidsinterval tussen de  $-0.63$  en  $-0.01$ ). Grijs ruiten: geschatte effect als verschillende binnenkomstleeftijden apart vergeleken worden met de vergunninghouders (categoriale schatting). De dichte, verticale lijnen geven het 95%-betrouwbaarheidsinterval weer van de categoriale schattingen.

**We vinden geen aanwijzingen dat binnenkomstleeftijd de geestelijke gezondheid van vergunninghouders beïnvloedt.** We kunnen geen harde uitspraken doen over de relatie tussen binnenkomstleeftijd en geestelijke gezondheid, omdat deze relatie onnauwkeurig bepaald is: als een vergunninghouder een jaar later binnenkomt, ligt de te verwachten verandering in het gebruik van deze medicijnen tussen de  $-2.4$  procent (een daling) en  $1,4$  procent (een stijging). We kunnen dus zowel een aanzienlijk positief verband als een aanzienlijk negatief verband met binnenkomstleeftijd niet uitsluiten. Dit geldt ook voor andere maatstaven die kunnen samenhangen met geestelijke gezondheid, zoals de uitgaven aan geestelijke gezondheidszorg (GGZ) of het gebruik van individuele begeleiding. Op zijn best geven de resultaten geen aanwijzing dat oudere vergunninghouders een betere of slechtere geestelijke gezondheid hebben, voor zover dit tot uiting komt in de drie door ons onderzochte maatstaven.

**Figuur 2 Effect van binnenkomstleeftijd op het gebruik van antidepressiva of anxiolytica op 25-jarige leeftijd**



Verandering in de kans op het gebruiken van antidepressiva en/of anxiolytica met binnenkomstleeftijd met als referentiegroep vergunninghouders die op vierjarige leeftijd binnenkomen. Oranje lijn: lineair effect met richtingscoëfficiënt  $-0.0047$  (en een 95%-betrouwbaarheidsinterval tussen de  $-0.024$  en  $0.014$ ). Grijs ruiten: geschatte effect als verschillende binnenkomstleeftijden apart vergeleken worden met de vergunninghouders (categoriale schatting). De dichte, verticale lijnen geven het 95%-betrouwbaarheidsinterval weer van de categoriale schattingen.

**De binnenkomstleeftijd van vergunninghouders beïnvloedt hun sociaaleconomische positie als twintigers vooral via onderwijs.** Zoals vermeld vinden we geen aanwijzingen dat de geestelijke gezondheid van vergunninghouders hiervan afhangt. Daarnaast hebben we gekeken of

binnenkomstleeftijd doorwerkt op de kans om op 25-jarige leeftijd verdachte te zijn van een delict. We kunnen echter zowel een aanzienlijk positieve relatie als een aanzienlijk negatieve relatie tussen binnenkomstleeftijd en criminaliteit niet uitsluiten.<sup>3</sup> Daarnaast vinden we dat de leeftijd waarop vergunninghouders ons land binnenkomen een positief effect heeft op het jaarinkomen op 25-jarige leeftijd. Met elk jaar dat een vluchteling later binnenkomt, neemt het (reële) jaarinkomen (inclusief overdrachten) gemiddeld met 7,7% toe en dit effect treedt alleen op bij mannen. Dit resultaat lijkt verrassend, maar moet gezien worden in het licht van het negatieve effect op het onderwijsniveau. Jonge vergunninghouders blijven langer in het onderwijs en zijn daardoor op 25-jarige leeftijd vaker nog niet (of pas net) aan het werk. In overeenstemming met deze verklaring vinden we dan ook dat de invloed van binnenkomstleeftijd op het inkomen verdwijnt als we corrigeren voor het aantal gewerkte dagen of als we het inkomen meten op dertigjarige leeftijd. Gegeven het belang van

<sup>3</sup> De kans daalt met 0.8 procentpunt voor ieder jaar dat de vergunninghouder later binnenkomt. Met 95% betrouwbaarheid kunnen we zowel een negatieve relatie van -3,3 procentpunt als een positieve relatie van 1,7 procentpunt niet uitsluiten. Ook wanneer we criminaliteit op jongere leeftijden (14-18) meten, zijn de effecten onnauwkeurig.

onderwijs op het verdiende inkomen is het aannemelijk dat deze trend zich doorzet, waardoor de invloed van binnenkomstleeftijd op het inkomen op latere leeftijden ook negatief wordt.

## Conclusie

Via het onderwijs heeft de binnenkomstleeftijd van vergunninghouders een belangrijke invloed op hun sociaaleconomische positie op latere leeftijd. Dit onderstreept het belang om onderwijs een prominente rol te geven binnen het asielbeleid. Ook geeft dit aan dat het kansrijk kan zijn om de toegankelijkheid van het onderwijs te vergroten, vooral voor kinderen die op latere leeftijd binnenkomen. Volgens de onderwijsraad kan dit door bijvoorbeeld de inzet van schakelklassen en door vluchtelingen onderwijs te geven op brede scholen, omdat dit de doorstroom kan bevorderen.<sup>4</sup> Tot slot laten wij zien dat binnenkomstleeftijd sterker doorwerkt op de onderwijsprestaties van meisjes. Beleid dat als doel heeft om gelijke (onderwijs)kansen te faciliteren voor alle vergunninghouders zou zich dan ook specifiek op hen kunnen richten.

Een aantal recente beleidsinitiatieven richt zich al op de in- en doorstroom van vergunninghouders binnen het onderwijs.<sup>5</sup> Een gebrekkige beheersing van het Nederlands maakt het moeilijk om te bepalen op welk onderwijsniveau een vergunninghouder thuishoort. Er zijn daarom diverse initiatieven gestart die proberen de taalbeheersing van de vergunninghouder beter inzichtelijk te maken, zoals het gebruik van doorstroomprofielen voor anderstaligen op het Mbo. Ook zijn er samenwerkingsinitiatieven en schakelprogramma's waardoor vergunninghouders eenvoudiger kunnen wisselen van type onderwijsinstelling of binnen onderwijsinstellingen. Daarnaast ontvangen scholen in het primair onderwijs sinds ongeveer twee jaar extra geld voor tweedejaars nieuwkomers. Deze initiatieven verbeteren mogelijk de onderwijsuitkomsten van vergunninghouders, maar hun effectiviteit is nog niet onderzocht.

Tot slot is het onderzoek ook relevant voor de Nederlandse asielprocedure. Ongeveer de helft van de vergunninghouders, die als kind ons land binnenkomt, doet dit via gezinshereniging. Deze vergunninghouders zouden gebaat zijn bij een kortere duur van de asielprocedure, omdat gezinshereniging pas mogelijk is als één van hun ouders een verblijfsvergunning heeft. Ons onderzoek laat zien dat de kans dat deze kinderen een hoger-onderwijsdiploma behalen toeneemt met 0.3 procentpunt als de procedure korter wordt en vergunninghouders hierdoor één maand eerder binnenkomen.

---

<sup>4</sup> Onderwijsraad, 2017, *Advies Vluchtelingen en onderwijs*, Onderwijsraad, Den Haag, 2017.

<sup>5</sup> *Kamerbrief voortgangsrapportage onderwijs aan asielzoekers, 23 februari 2017*