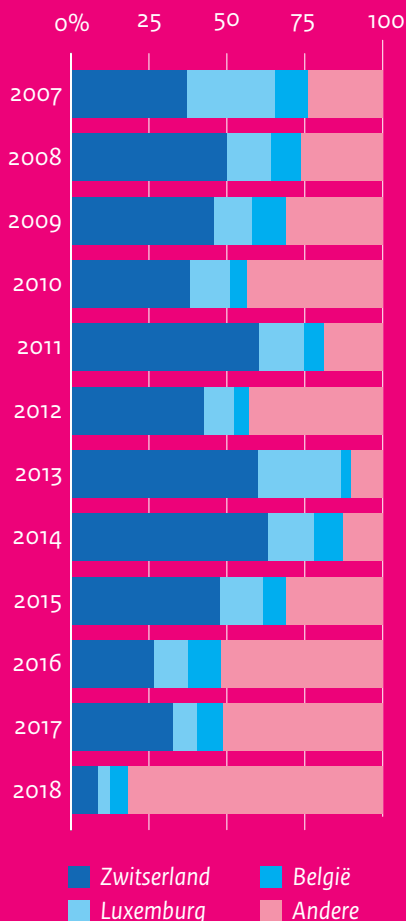


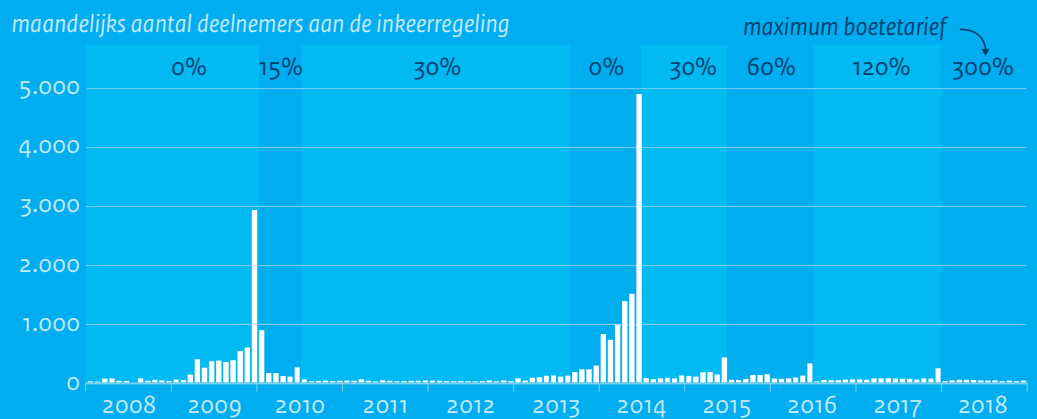


Belastingontduiking en vermogensongelijkheid

Ingekeerde vermogen komt vooral uit België, Luxemburg en Zwitserland



Verlaagde boetes verleiden ontduikers tot inkeer



Het aantal deelnemers varieert sterk van jaar tot jaar. Er zijn grote pieken vlak voor de verhogingen van het boetetarief. Dit is vooral in 2009 en 2014 te zien.

95%

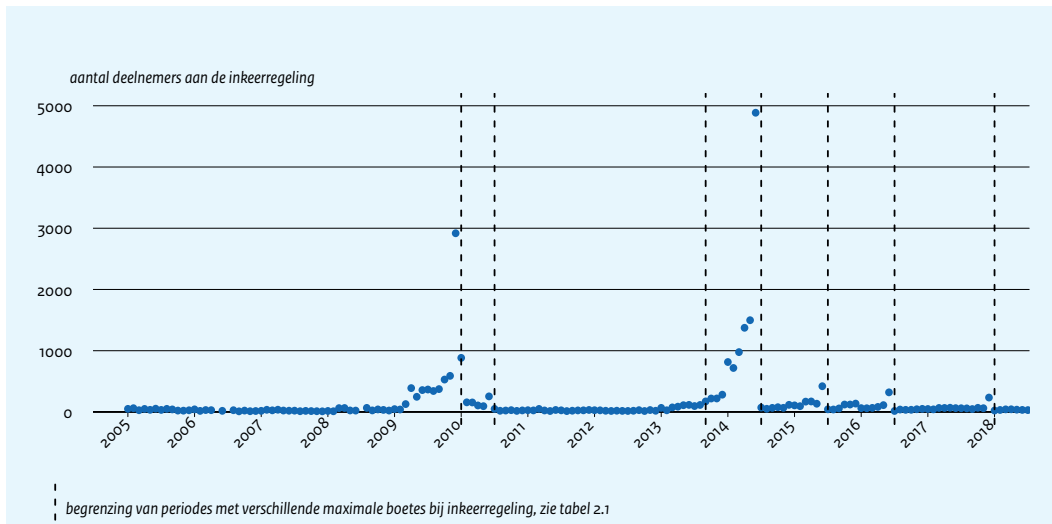
De rijkste 10% bezit 64% van alle vermogen, maar gaf 95% van alle verborgen vermogen aan. Hierdoor steeg hun aandeel in de vermogensverdeling van Nederland naar 66%

CPB Visuele samenvatting

Arjan Lejour, Wouter Leenders, Simon Rabaté en Maarten van 't Riet

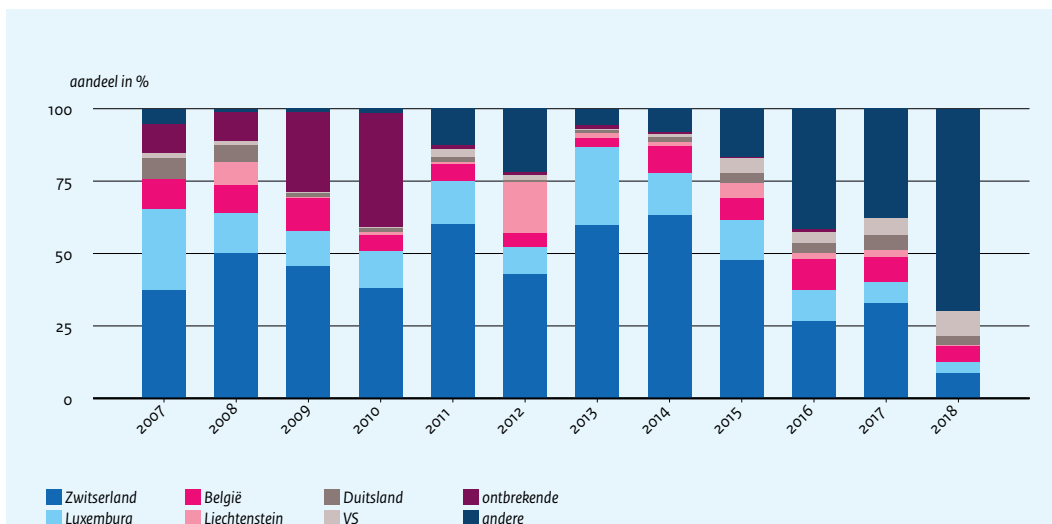
november 2020

Het aantal deelnemers varieert sterk van jaar tot jaar. Dit wordt hier grafisch geïllustreerd, waarbij het tijdstip van deelname aan het inkeerprogramma wordt weergegeven. Interessant is dat het aantal deelnemers grote pieken laat zien vlak voor de verhogingen van het boetetarief. Deze gedragsreactie is vooral in 2009 en 2014 zichtbaar, net voor het einde van de periodes zonder boete. Het gaat in totaal om 27.710 inkeerders.

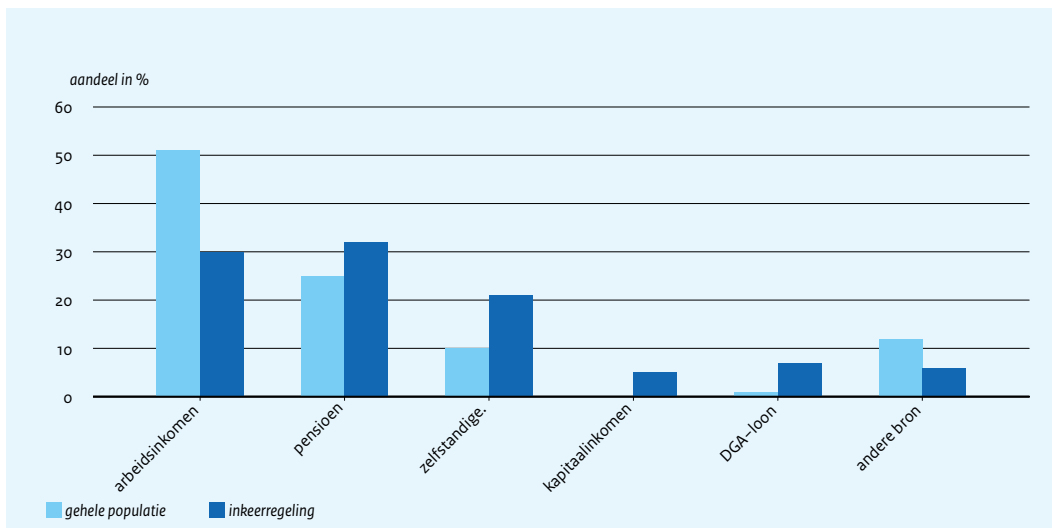


Bron: data over inkeerregeling en eigen bewerkingen, zie Leenders et al. (2020) voor details. Dit geldt voor alle figuren.

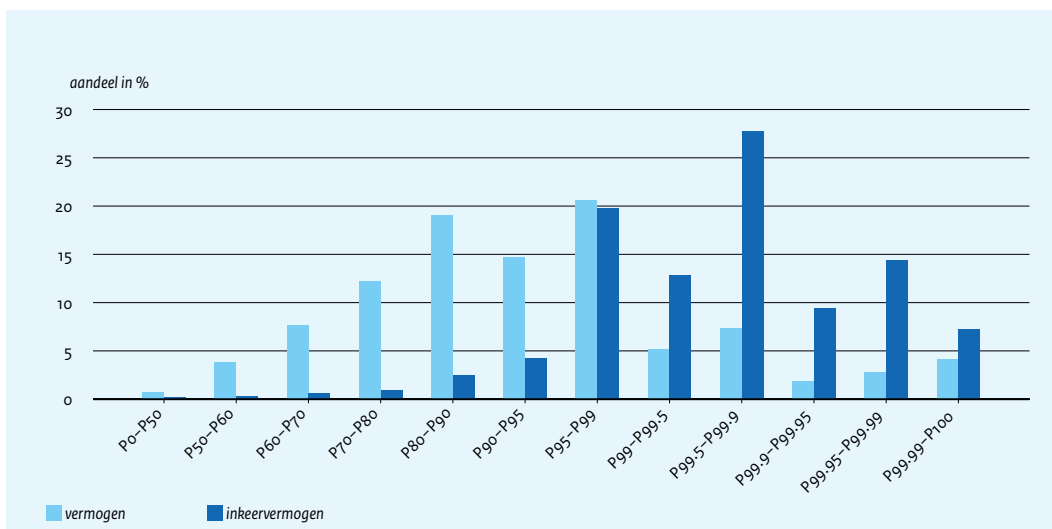
Het ingekeerde vermogen komt vooral uit Zwitserland. Het gaat hier bijna om de helft van het ingekeerde vermogen, zoals onderstaande figuur laat zien. België en Luxemburg zijn de andere belangrijkste herkomstlanden, al is vormt 2012 een uitzondering wanneer er veel vermogen uit Liechtenstein komt.



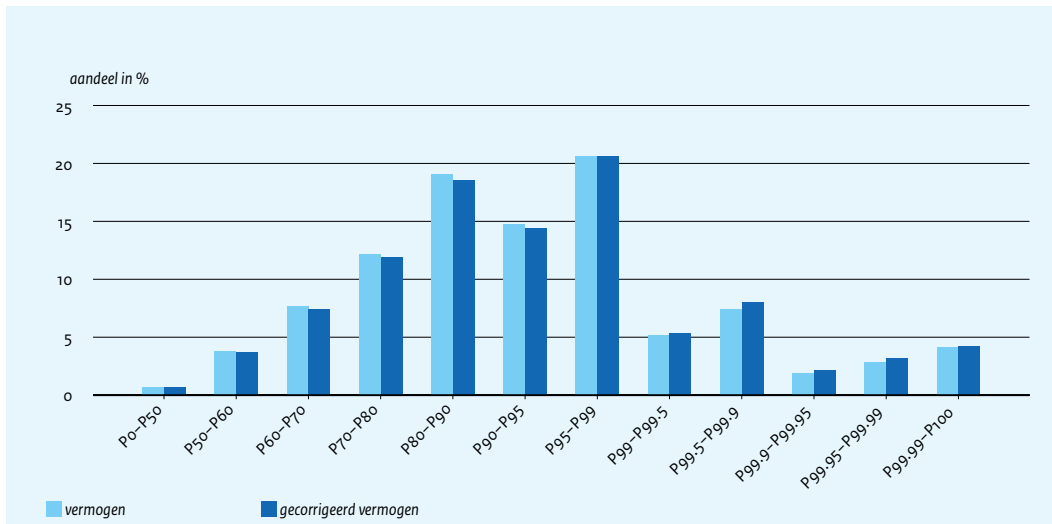
Gepensioneerden, zelfstandig ondernemers, directeur-grotaandeelhouders en ontvangers van kapitaalinkomen zijn oververtegenwoordigd als inkeerder in vergelijking met andere huishoudens.



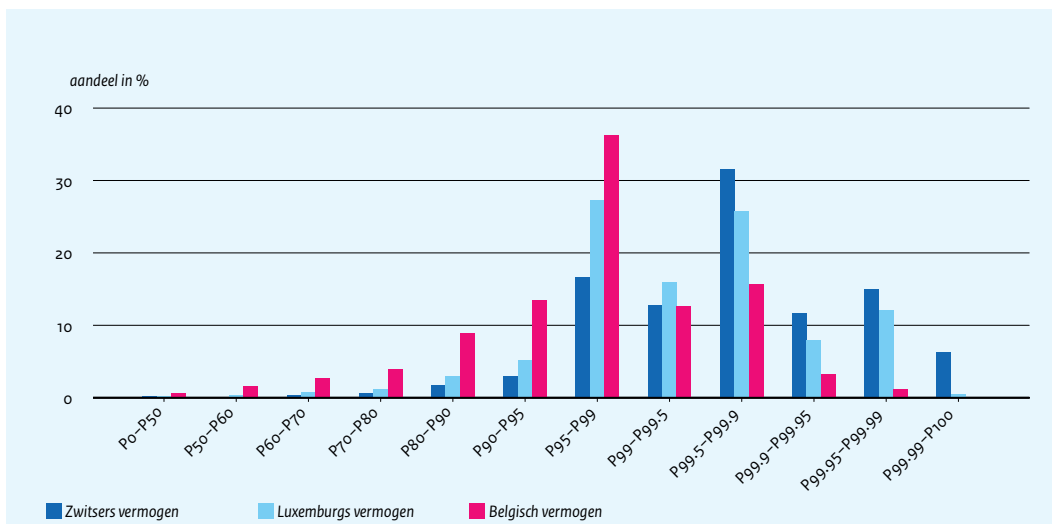
Onderstaande figuur laat de verdeling van het geregistreerde vermogen en van het ingekeerde vermogen zien. Deze verdeling is scheef verdeeld. Bijna al het ingekeerde vermogen hoort bij de 10% meest vermogende huishoudens in Nederland. Vermogende huishoudens bezitten per definitie meer dan minder vermogenden en voor ingekeerde vermogens is dat in nog sterkere mate het geval. De absolute top bezit 4% van het totale vermogen en meer dan 7% van het ingekeerde vermogen.



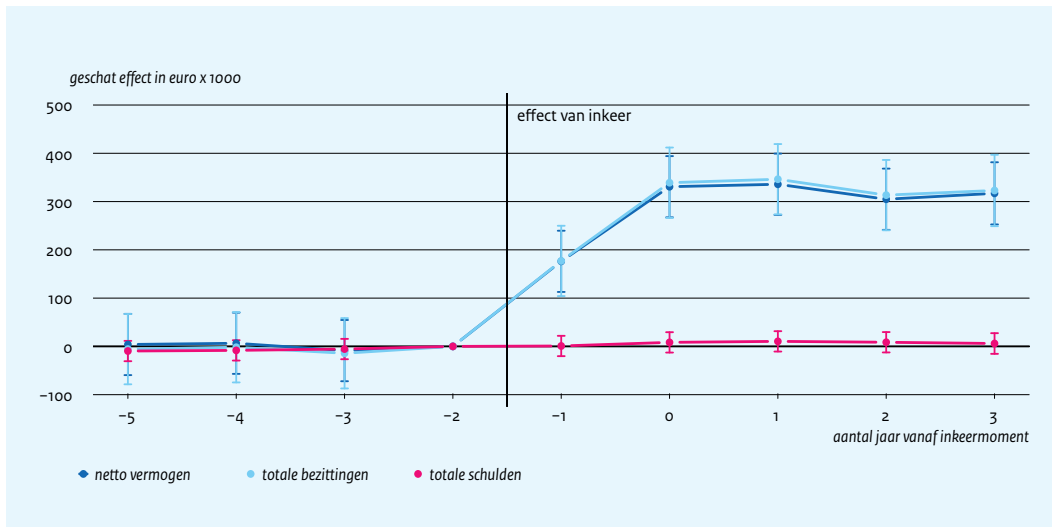
Onderstaande figuur toont hoe de vermogensverdeling verandert als hierbij rekening wordt gehouden met het bekende buitenlands verborgen vermogen. Het aandeel van het totale vermogen van de absolute top stijgt hierbij van 8,8% naar 9,4% in Nederland. Dit is minder dan de helft van de correctie voor Noorwegen. Mechanisch kan het verschil verklaard worden doordat het ingekeerde vermogen in Nederland aanzienlijk minder aan de top geconcentreerd is dan in Noorwegen.



Het ingekeerde vermogen vanuit België is het minst geconcentreerd bij de top. Tegelijkertijd laat de figuur zien dat de 1% rijkste huishoudens driekwart van het ingekeerde vermogen afkomstig uit Zwitserland bezit. Deze uitkomsten suggereren dat er verschillende soorten belastingontduiking zijn door verschillende vermogensgroepen.



Onderstaande figuur toont de ontwikkeling van het vermogen van de inkeerders voor en na het inkeermoment.



En een uitsplitsing van de totale bezittingen uit bovenstaande figuur laat zien dat vooral de financiële activa en het vermogen van eigen huis en tweede woningen langdurig toenemen met de inkeer.

