



CPB Memo

Aan: Ministerraad

Centraal Planbureau
Bezuidenhoutseweg 30
2549 AV Den Haag
Postbus 80510
2508 GM Den Haag

T 0889846000
I www.cpb.nl

Contactpersoon
Suzanne van Gils

Datum: Januari 2020
Betref: Werkplan CPB 2020

1 Inleiding

In 2020 bestaat het CPB 75 jaar! Dit wil het CPB niet ongemerkt voorbij laten gaan. Er zal, naast een intern feest, een conferentie worden georganiseerd met als thema 'Bridging the gap between theory and practice'. Hierbij zal aandacht zijn voor de wijze waarop economische inzichten gedeeld kunnen worden met het grote publiek. Ook de CPB Lecture zal in het teken staan van ons 75-jarige bestaan.

Laura van Geest zal het bureau per 1 februari 2020 verlaten. Pieter Hasekamp wordt per 1 maart 2020 de nieuwe directeur van het CPB. Een belangrijk punt van aandacht voor de nieuwe directeur zal de doorrekening van de verkiezingsprogramma's zijn.

Het werkplan 2020 van het Centraal Planbureau (CPB) geeft een overzicht van de belangrijkste plannen voor het komende jaar. Een centrale rol is daarin weggelegd voor de beoogde publicaties: 13 Policy Briefs, 12 Discussion Papers, 7 notities en 2 nieuwe boeken in de Kansrijk-reeks (met daarnaast updates van de bestaande boeken, zie overzicht in hoofdstuk 3 van de Kansrijk-delen en een overzicht van alle publicaties in bijlage 2).¹ Ook zal het CPB komend jaar, zoals gebruikelijk, een fors aantal ad-hoc-notities produceren, in reactie op verzoeken die in de loop van het jaar worden gedaan. Waar mogelijk zoekt het CPB de samenwerking met PBL om tot gezamenlijke studies te komen, zie bijlage 2 voor een overzicht.

Het werkplan is opgesteld conform de 'Aanwijzingen voor de Planbureaus'. Het wordt vastgesteld door de directeur van het CPB, nadat het door de Ministerraad is besproken en er inhoudelijk is afgestemd met de Centrale Plancommissie (CPC), de externe adviescommissie van het CPB. In een eerder stadium zijn belanghebbenden geconsulteerd, met name de verschillende departementen: EZK, SZW, OCW, VWS, VenJ, BuZa, IenW, BZK, FIN en VNG. Een deel van het werk wordt door hen gefinancierd.²

¹ Een Policy Brief is een publicatie voor beleidsmakers. Idealiter staan hier beleidsopties in beschreven. Een Discussion Paper bevat een wetenschappelijke analyse en is gericht op (uiteindelijk) publicatie in een wetenschappelijk tijdschrift. Een notitie geeft antwoord op vragen van bijvoorbeeld ministeries, politieke partijen of sociale partners. Een boek is een meer uitgebreide publicatie over een onderwerp.

² In de Aanwijzingen voor de Planbureaus is geregeld dat er een 80-20-verdeling bestaat tussen het vaste budget en het variabele budget uit de opbrengsten van niet-commerciële onderzoeken. Die laatste opbrengsten komen doorgaans voort uit werk voor ministeries of internationale organisaties, zoals de Europese Commissie. Hierover wordt separaat verantwoording afgelegd aan de betreffende partijen.

Aangezien het CPB organisatorisch deel uitmaakt van het ministerie van Economische Zaken en Klimaat, blijven financiële en/of administratieve zaken buiten beschouwing; deze verlopen via het ministerie.

2 Terugblik 2019

Naast de gebruikelijke vier kortetermijnramingen zijn onze jaarlijkse twee Risicorapportages verschenen. Dit zijn de Risicorapportage Financiële Markten op verzoek van de Tweede Kamer en een Risicorapportage Cyberveiligheid Economie op verzoek van het ministerie van Justitie en Veiligheid. Verder hebben de drie planbureaus op Verantwoordingsdag gezamenlijk in opvolging op de Verkenning Brede Welvaart een brief aan de Eerste en Tweede Kamer geschreven naar aanleiding van de publicatie van de CBS-monitor over brede welvaart.

Tinbergenjaar

2019 was het jaar van Tinbergen. Professor Jan Tinbergen is de oprichter van het CPB. Hij ontving in 1969, 50 jaar geleden, de Nobelprijs voor de Economie. 2019 was tevens het jaar van zijn 25e sterfdag. Verschillende organisaties herinnerden Tinbergen met uiteenlopende activiteiten. Bij het CPB stond de lecture in het teken van ongelijkheid. Tinbergen deed in de jaren zeventig veel onderzoek naar dit onderwerp. Zowel bij het CPB als bij de Erasmus Universiteit zijn borstbeelden van Tinbergen geplaatst.

Tussenbalans

Op 7 juni 2019 voerde de CPC, de onafhankelijke begeleidingscommissie van het CPB, een tussenbalans uit (een beknopte visitatie van een dag). Het was de eerste keer dat zo'n tussenbalans is uitgevoerd. De tussenbalans is uitgevoerd om tussen de reguliere visitaties de vinger aan de pols te houden en tijdig de organisatie bij te kunnen sturen mocht dat nodig zijn.

Bij de tussenbalans heeft de CPC gekeken naar de voortgang van de adviezen uit de vorige visitatie en de mate waarin de organisatie klaar is voor nieuwe uitdagingen. Uit de gesprekken blijkt dat het CPB breed gewaardeerd en gerespecteerd wordt: het CPB wordt gezien als een sterk merk. De adviezen uit de vorige visitatie zijn nagenoeg allemaal uitgevoerd.³ Er zijn twee adviezen die nog de aandacht verdienen. Hoewel er hard aan is gewerkt, is het nieuwe macromodel nog niet gereed. Verder blijft de toegang tot CBS-data een zorg. Hierover wordt momenteel wederom overleg gevoerd met het ministerie van EZK en CBS. Uit de tussenbalans kwamen ook een aantal aandachtspunten voor de toekomst, ondermeer het blijven aanpakken van grote maatschappelijke vraagstukken en de aanpak van de flexibele schil (zie hoofdstuk sectoroverstijgende projecten).

³ Sinds de visitatie in 2015 is het CPB bezig geweest om de organisatie verder te verbeteren, onder andere door de aanbevelingen uit de visitatie uit te voeren. Er zijn vele grotere en kleinere acties ondernomen. Deze acties zijn nodig om als CPB voorbereid te zijn op veranderingen in de toekomst. Zo is er verder nagedacht hoe de activiteiten van het CPB nadrukkelijker te verantwoorden (onder meer middels een position paper) en de contacten met beleid te verstevigen, is de multidisciplinaire samenwerking versterkt, ligt er een nieuwe strategie ten grondslag aan de communicatie en is het projectmanagement verbeterd. Er is een HRM-beleid ontwikkeld dat past bij deze tijd en een ICT-omgeving die betrouwbaar, stabiel en up-to-date en zoveel mogelijk open source is. Meer inhoudelijk is de Kansrijkreeks geëvalueerd, is het CPB aan de slag met big data en is het thema Brede Welvaart opgepakt.

Vorbereiding Keuzes in Kaart

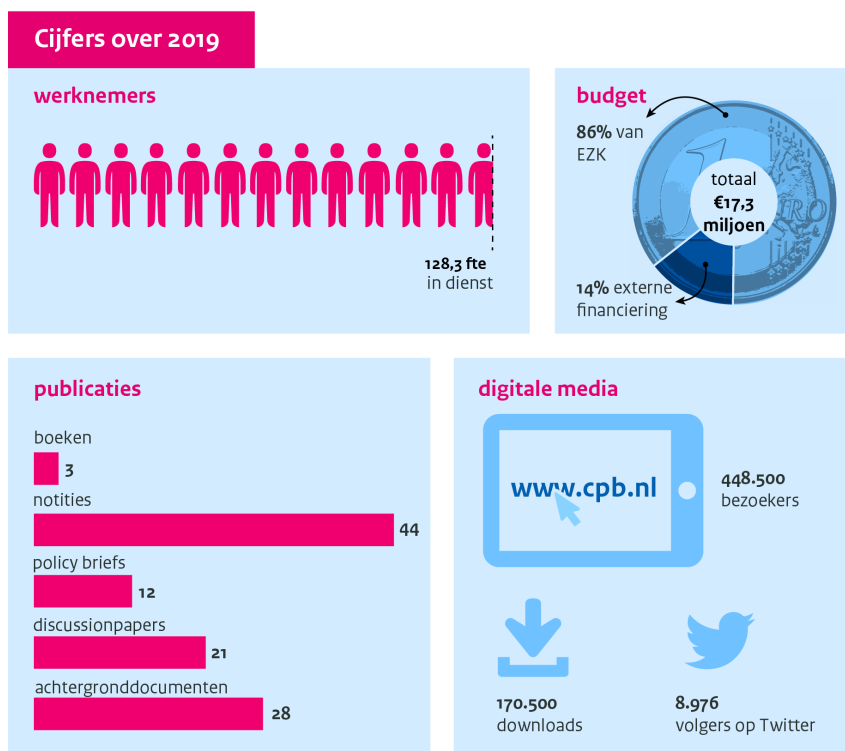
In 2019 zijn de voorbereidingen voor de doorrekening van de verkiezingsprogramma's opgestart. In een aantal modellen zijn vernieuwingen doorgevoerd: Gamma, MICSIM en het eigen risicomodel. Er werd, deels samen met collega planbureaus, hard gewerkt aan nieuwe publicaties in de Kansrijk Beleid reeks die in 2020 zullen verschijnen. Van sommige delen zullen updates verschijnen, zie overzicht in hoofdstuk 3. Daarnaast komt er een nieuwe editie van Zorgkeuzes in Kaart. In november was er een bijeenkomst over doorrekeningen van verkiezingsprogramma's in andere landen. Dit was de aftrap voor de communicatie over het proces rond onze eigen KIK.

Verder publiceerde het CPB een Middellangetermijnraming (MLT) over de periode 2022-2025 en een Middellangetermijnverkenning Zorg over 2022-2025. Deze geven input voor de Vergrijzingsstudie (eind 2019 gepubliceerd), de Studiegroep Begrotingsruimte en de verkiezingsprogramma's voor de volgende verkiezingen.

Klimaatakkoord

Er zijn in aanvulling op PBL-publicaties verschillende doorrekeningen gemaakt van de klimaatplannen. Zo zijn in maart het ontwerp-Klimaatakkoord plus enkele varianten van het kabinet doorgerekend, zijn in juni de kabinetsvarianten voor de industrie, de wijzigingsvoorstellen van het ontwerp-Klimaatakkoord van GroenLinks en de PvdA doorgerekend en hebben het CPB en PBL varianten van CO₂-beprijzing vergeleken. In november is het klimaatplan van het kabinet doorgerekend.

Infographic kerncijfers 2019



stand december 2019

3 Sectoroverstijgende projecten

In 2020 bestaat het CPB 75 jaar, een belangrijke mijlpaal die we niet ongemerkt voorbij zullen laten gaan, zie Inleiding.

Naast de plannen per sector (zie volgende hoofdstukken) is er ook in 2020 een aantal sectoroverschrijdende projecten. We beschreven vorig jaar bovendien een aantal trends en de publicaties die daar invulling aan geven. Naar aanleiding van de tussenbalans zal opnieuw naar de relevante thema's/trends voor het CPB worden gekeken.

In 2020 zullen de gebruikelijke vier ramingen voor de korte termijn worden gepubliceerd. Bij de CEP en de MEV worden actualisering van de MLT gegeven. Ook wordt de jaarlijkse Risicorapportage Financiële Markten gepubliceerd en komen de planbureaus weer met een Verkenning Brede Welvaart. Dit keer zal deze worden toegespitst op de regionale variatie in brede welvaart.

Vorbereiding Keuzes in Kaart

In 2020 gaat het proces rond de doorrekening van de verkiezingsprogramma's echt van start. Voor de zomer zal de startnotitie worden gepubliceerd. Na de MEV start de doorrekening in overleg met de politieke partijen.

In aanloop naar de doorrekening van de verkiezingsprogramma's (voor de zomer) zullen de updates van de Kansrijk Beleid boeken en twee nieuwe Kansrijkdelen worden gepubliceerd, alsmede enkele nieuwe hoofdstukken. Deze reeks is door de planbureaus geïntroduceerd als vervanging van de programma-effecten en als voorbereiding op de analyses van de verkiezingsprogramma's.

- Nieuw: Kansrijk belastingbeleid (inclusief update fiscaal arbeidsmarktbeleid)
- Nieuw: Kansrijk integratiebeleid (samen met het SCP)
- Update Kansrijk arbeidsmarktbeleid:
 - Update hoofdstuk Sociale zekerheid (inclusief nieuw hoofdstuk armoedebeleid met SCP)
 - Update hoofdstuk Loonvorming – deel Betaald verlof
 - Update hoofdstuk Loonvorming – deel Minimumloon
 - Update hoofdstuk Uittredleeftijd
 - Update hoofdstuk Actief Arbeidsmarktbeleid
- Update Kansrijk woonbeleid (inclusief nieuw hoofdstuk nieuwbouw en energietransitie)
- Update Kansrijk onderwijsbeleid (inclusief nieuw hoofdstuk hoger onderwijs en studiefinanciering)
- Update Kansrijk innovatiebeleid
- Update Kansrijk mobiliteitsbeleid (samen met het PBL)

Er zal ook een vervolg van Zorgkeuzes in Kaart verschijnen in samenwerking met de ministeries van VWS en Financiën.

Lage rente en pensioen

De dekkingsgraden zijn gedaald door de lagere rente; veel pensioenfondsen hebben het renterisico niet volledig afgedekt. De lage rente maakt annuïtaire pensioenaanspraken duur. Dat roept de vraag op of de tweede pijler van het pensioenstelsel wel houdbaar is bij de lage rente. De vraag over de vormgeving van de tweede pijler is door de lage rente ook weer actueel. In 2020 onderzoeken de sectoren Macro-economische analyse en Arbeid, Onderwijs en Pensioenen en Netspar deze vragen. De lage rente heeft ook gevolgen voor andere delen van de reële economie. In 2020 willen we starten met een project dat breder onderzoekt hoe om te gaan met de lage rente. Zie ook sector Arbeid, Onderwijs en Pensioenen en bijlage 2.

In 2020 verschijnt de volgende publicatie:

- Policy Brief over de vormgeving en houdbaarheid van de tweede pijler pensioenen bij de lage rente

Digitalisering

De economie digitaliseert. Die ontwikkeling heeft gevolgen voor de economische groei, maar de omvang daarvan is moeilijk te meten. En die ontwikkeling heeft gevolgen voor de marktwerking, bijvoorbeeld door de opkomst van grote digitale platforms, en daarmee voor de effectiviteit en vormgeving van beleid. De sectoren Marktordening, Macro-economische analyse, en Arbeid, Onderwijs en Pensioenen doen onderzoek naar zowel deze macro-economische als ordeningseffecten van digitalisering. Zie ook sector Marktordening en bijlage 2.

In 2020 verschijnt de volgende publicatie:

- Discussion Paper over het belang van digitale vaardigheden op de arbeidsmarkt

Technologie en arbeidsmarkt

Door technologische ontwikkeling en globalisering verandert de vraag naar arbeid. Nieuwe taken en werkvormen ontstaan, andere verdwijnen. In 2020 brengen de sectoren Arbeid, Onderwijs en Pensioenen, Macro-economische analyse, en Marktordening deze veranderingen in het verleden in kaart en verkent scenario's voor de toekomst.

Vervolgens analyseren we de beleidsimplicaties, zoals het technologiebeleid, de belasting op arbeid en kapitaal en de sociale zekerheid. De belangrijkste inzichten en beleidslessen worden samengevat in een Policy Brief. Deze Policy Brief wordt gepresenteerd bij een bijeenkomst met vooraanstaande wetenschappers en beleidsmakers, waarvoor David Autor (MIT) is uitgenodigd als keynote spreker. Bij het project wordt samengewerkt met de Universiteit Utrecht. Zie ook sector Arbeid, Onderwijs en Pensioenen en bijlage 2.

In 2020 verschijnt de volgende publicatie:

- Policy Brief over de veranderingen in de vraag naar arbeid

Klimaatupdates

Met het klimaatakkoord staan we aan het begin van een energietransitie. Er zijn nog veel vragen over de vormgeving en de gevolgen van (klimaat)beleid. Het CPB wil relevant onderzoek doen op dit terrein. In 2020 willen we meer specifiek onderzoeken wat klimaatbeleid betekent voor de Nederlandse industrie. De sectoren Fysieke omgeving en Macro-economische analyse zoeken hier samenwerking met PBL. Daarnaast onderzoeken we wat de mogelijke gevolgen van klimaatverandering en klimaatbeleid zijn voor de financiële houdbaarheid op lange termijn. Dit als vervolg op een eerste verkenning in de vergrijzingsstudie van 2019. Zie ook sector Fysieke omgeving en bijlage 2.

In 2020 verschijnt de volgende publicatie:

- Policy Brief over klimaat en de toekomst van de Nederlandse industrie

Data Science Team

Binnen het CPB is een apart team opgericht dat zich bezighoudt met Data Science. Data science technieken hebben de potentie om de empirische economische wetenschap te verrijken. Deze methoden helpen om betere causale schattingen te maken, nieuwe informatiebronnen, zoals teksten te analyseren en betere voorspellingen te maken. In de loop van 2020 en 2021 zullen meerdere publicaties van deze groep verschijnen. De CPB Lecture in 2020 heeft als thema 'the future of evidence based economics'. De hoofdspreker van deze Lecture is Guido Imbens (Stanford University), een wereldtopper die baanbrekend onderzoek verricht naar machine-learningtechnieken voor causale effectmetingen. Het Data Science team verzorgt hierbij het co-referaat en illustreert aan de hand van voorbeelden de meerwaarde van data science voor beleidsrelevant, wetenschappelijk onderzoek. Vanwege het accent op de methodologie gaat de CPB Lecture dit jaar niet gepaard met een Policy Brief. Wel zal het CPB rondom de Lecture studies uitbrengen over de waarde van machine learningtechnieken bij het voorspellen van macro-economische variabelen en voor het schatten van causale effecten. Zie ook sector Marktordening en bijlage 2.

Organisatorisch: opvolging tussenbalans

In de tussenbalans zijn verschillende dilemma's voor de toekomst geschetst. Een aantal van deze dilemma's zijn al opgepakt, maar zullen aandacht blijven vragen (er is aandacht voor het blijven borgen van de onafhankelijke positie, de flexibele schil wordt verkleind en de werkdruk aangepakt). Over het blijven aanpakken van de grote maatschappelijke vraagstukken (zorg, energietransitie, onderwijs) en de vraag welke rol het bureau hierbij kan en wil spelen, wordt de komende tijd nagedacht.

4 Sector Publieke Financiën

De sector Publieke Financiën maakt ramingen van de overheidsfinanciën en de koopkrachtontwikkeling en verricht beleidsrelevant onderzoek op het terrein van de publieke financiën, gericht op de optimale inrichting van het begrotingsbeleid, de belastingen en de sociale zekerheid. De sector heeft de eindverantwoordelijkheid voor de kortetermijnramingen, zoals het Centraal Economisch Plan (CEP) en de Macro Economische Verkenning (MEV), en verleent daarnaast met regelmaat beleidsondersteuning aan ministeries en politieke partijen. 2020 zal voor een belangrijk deel in het teken staan van de aanloop naar de Tweede Kamerverkiezingen van 2021. De sector streeft ernaar het democratisch proces te ondersteunen door het in kaart brengen van economische afruilen van beleidsopties (de 'Kansrijk'-reeks), en het doorrekenen van de economische effecten van verkiezingsprogramma's begin 2021 ('Keuzes in Kaart'). De academische partners zijn Koen Caminada (hoogleraar Empirische Analyse van Sociale en Fiscale Regelgeving), Robert Dur (hoogleraar Economics of Incentives and Performance), Sijbren Cnossen (hoogleraar Fiscale Economie), Pierre Koning (hoogleraar Arbeidseconomie), Lex Meijdam (hoogleraar Algemene Economie) en Evert Verhulp (hoogleraar Arbeids- en Sociaalzekerheidsrecht).

Het programma **Overheidsfinanciën** maakt ramingen en analyses van de overheidsfinanciën. Het analyseert optimale begrotingsregels vanuit een economisch gezichtspunt, waarbij de afruil tussen houdbaarheid en economische stabilisatie een belangrijke rol speelt. Het programma draagt bij aan de reguliere kortetermijnramingen, certificeert het Belastingplan en verleent beleidsondersteuning. Het programma actualiseert en moderniseert doorlopend de modellen Taxus en EMU, onder meer door het implementeren van de eerste resultaten uit het vorig jaar gestarte verkennende onderzoek naar het gebruik van big data technieken bij belastingramingen. Het programma vertegenwoordigt het CPB in internationale fora van Independent Fiscal Institutes (ifi's), waaronder de werkgroepen van het Network of European Union Independent Fiscal Institutions. In aanloop naar de verkiezingen draagt het programma bij aan een update van de middellangetermijnverkenning (MLT) in het voorjaar. Het programma is ook betrokken bij de werkzaamheden voor de zestiende Studiegroep Begrotingsruimte (juni), en speelt een centrale rol bij de totstandkoming van Keuzes in Kaart.

Accent 1: Productiviteit van de overheid

Na een literatuurstudie, een proxy-benadering van de productiviteit van de overheid (voltooid in 2017) en eerste macroschattingen (2018) wordt in het derde deel van dit onderzoek de, vorig jaar ontwikkelde, database uitgebreid om de drijvers van de productiviteit te bestuderen van verschillende onderdelen van de Rijksoverheid. Het resultaat wordt benut om de (on)mogelijkheden voor productiviteitswinst te onderbouwen bij Keuzes in Kaart.

Accent 2: Kwetsbare overheidsfinanciën

Het Nederlandse begrotingssaldo beweegt (via lagere belastinginkomsten) sterk mee met de economie. Om de effecten van schokken als een financiële crisis of wereldwijde recessie op de Nederlandse overheidsfinanciën in kaart te brengen, wordt het eerder ontwikkelde stochastisch model verder uitgebreid langs twee wegen. Ten eerste wordt het financiële sector-blok gedetailleerder ingevuld, zodat beter in beeld kan worden gebracht hoe de overheidsfinanciën zich ontwikkelen na een schok in de financiële sector. Daarnaast wordt het overheidsfinanciënblok fijnmaziger opgezet opdat na een schok de ontwikkelingen en de dynamiek van de overheidsfinanciën in meer detail kunnen worden bestudeerd.

In 2020 verschijnt de volgende publicatie:

- Policy Brief over productiviteit van de overheid

Het programma **Sociale zekerheid en koopkracht** maakt ramingen en analyses van sociale zekerheid, lonen, prijzen en koopkracht. Het programma doet zowel onderzoek ter versterking van de kwaliteit van de ramingen en analyses als strategisch onderzoek op het gebied van de sociale zekerheid, lonen en prijzen. Het programma is onder meer verantwoordelijk voor het microsimulatiemodel MIMOSI.

Accent 1: Kansrijk-reeks.

Het programma zal in 2020 verschillende Kansrijk-projecten opleveren: updates van het hoofdstukken Loonvorming (minimumloon) en het hoofdstuk Sociale Zekerheidsbeleid (inclusief een nieuw hoofdstuk Armoedebeleid) in Kansrijk Arbeidsmarktbeleid. Ook draagt het programma bij aan andere Kansrijk projecten, zoals de update van Woonbeleid en het nieuwe boek Belastingbeleid. Bij het hoofdstuk over armoedebeleid zal zowel aandacht worden besteed aan inkomensarmoede als aan schulden en daarbinnen zowel aan landelijk beleid als aan (verschillen in) gemeentelijk beleid. Bij de update van het hoofdstuk Loonvorming worden de relevante varianten rond het minimumloon en het jeugdminimumloon op een rij gezet en aannames over de werkgelegenheidseffecten geactualiseerd op basis van recente literatuur. De update van het hoofdstuk over het sociale zekerheidsbeleid bevat een actualisering van relevante varianten op het gebied van sociale zekerheid. Ook hier worden aannames over uitkerings- en premieprikkels bij arbeidsongeschiktheid en werkloosheid geactualiseerd op basis van recente literatuur.

Accent 2: Verbetering instrumentarium

Het programma wil op twee punten het instrumentarium uitbreiden en versterken: de inkomenseffecten van klimaatbeleid, en de verdere ontwikkeling van het instrumentarium aan ramingsmodellen voor lonen en prijzen. De politieke en maatschappelijke aandacht voor de inkomenseffecten van klimaatbeleid is enorm toegenomen. Om goed te kunnen voldoen aan verzoeken om klimaatbeleid door te rekenen, is het wenselijk MIMOSI uit te breiden, in het bijzonder om investeringskosten goed mee te kunnen nemen. Voor het ramen van lonen en prijzen speelt *expert judgement* een relatief grote rol. Om ramingsbijstellingen een meer modelmatige grondslag te geven en transparanter te maken, bouwen we enkele 'zijlichtmodellen', elk van een verschillend type, om zo de comparatieve voordelen van verschillende typen modellen optimaal te benutten. Hierbij wordt ook gebruikgemaakt van de inzichten en kennis van het Data Science Team.

In 2020 verschijnen de volgende publicaties:

- Update hoofdstuk Loonvorming, deel minimumloon, in Kansrijk Arbeidsmarktbeleid
- Update hoofdstuk Sociale Zekerheid inclusief nieuw hoofdstuk Armoedebeleid in Kansrijk Arbeidsmarktbeleid

Het programma **Belastingen** maakt analyses van de (Nederlandse) belastingen en draagt bij aan de certificering van belastingmaatregelen ten behoeve van het ministerie van Financiën en aan Keuzes in Kaart. Het programma beheert het arbeidsaanbodmodel MICSIM en het woningmarktmodel. Het programma heeft een goed nationaal en internationaal netwerk.

Accent 1: Kansrijk-reeks

Het programma zal in 2020 twee Kansrijk-projecten opleveren: Belastingbeleid en Woonbeleid. Het nieuwe boek Kansrijk Belastingbeleid biedt een breed overzicht van beleidsopties op het gebied van belastingen op inkomen, kapitaal en consumptie, met bijzonder aandacht voor 'groene' belastingen. De update van Kansrijk Woonbeleid bevat een actualisering van relevante varianten en zal ook aandacht besteden aan de aanbodzijde.

Accent 2: Internationale belastingplanning

Er is veel aandacht voor internationale belastingplanning. Het CPB heeft een netwerkmodel ontwikkeld waarmee de effecten van bronbelastingen op stromen van dividend, rente en royalty's kunnen worden geanalyseerd. In 2020 verschijnt een Policy Brief over de toekomst van de winstbelasting in het licht van de internationale initiatieven om belastingontwijking door multinationals in te perken.

Accent 3: Vermogen en vermogensoverdracht

Dit omvat een onderzoek naar de effecten van wijzigingen in vrijstellingen en belastingtarieven op schenkingen en erfenissen en een onderzoek naar de effecten van wijzigingen van de inkeerregeling voor zwartsparenders op de aangifte van buitenlandse vermogens in box 3.

In 2020 verschijnen de volgende publicaties:

- Kansrijk belastingbeleid
- Update Kansrijk woonbeleid
- Policy Brief over internationale belastingontwijking
- Discussion Paper over de inkeerregeling voor zwartsparenders en de vermogensverdeling
- Discussion Paper over erfenissen en schenkingen en de rol van de belastingen hierop
- Discussion Paper over intergenerationele mobiliteit (follow-up van de CPB lecture)

5 Sector Macro-economische analyse

De sector Macro-economische analyse wil een breed vertrouwde bron zijn voor macro-economische kennis. De sector maakt ramingen voor de korte en middellange termijn voor de Nederlandse en internationale economie, analyseert macro-economische ontwikkelingen en beantwoordt beleidsvragen. De sector ontwikkelt een nieuw macromodel dat empirisch geijkt wordt en vooruitkijkend gedrag bevat. Macro-economische ontwikkelingen die hoog op de agenda staan zijn: de groei van de productiviteit en handel en de gevolgen van de lage rente. Aan de beleidskant ligt het accent op het mitigeren van de gevolgen van de risico's in de financiële sector voor de reële economie, door macroprudentieel beleid. De sector vertegenwoordigt het CPB als national productivity board (NPB). Onze academische partners zijn Peter van Bergeijk (hoogleraar Internationale Economie en Macro-economie), Robert Inklaar (hoogleraar Global Economics and Management), Clemens Kool (hoogleraar Financiering en Financiële Markten) en Dirk Schoenmaker (hoogleraar Banking en Finance).

De programma's **Macro** en **Internationale analyse** zijn verantwoordelijk voor de ramingen van de internationale en nationale macro-economie. Beide programma's werken aan de ontwikkeling van hun instrumentarium ten behoeve van ramingen en beleidsanalyse. Het onderzoek richt zich naast verdiepende studies naar actuele ontwikkelingen vooral op de productiviteitsgroei en de handel.

Meer dan in andere jaren zal bij de ramingen de middellangetermijnhorizon (vijf jaar vooruit) centraal staan. De verkenning van de economische groei tot en met 2025 zal worden geactualiseerd. Dit dient als input voor de studiegroep begrotingsruimte en als basis voor de macro-economische analyse van de verkiezingsprogramma's die eind 2020/begin 2021 op de rol staat. Daarnaast worden kortetermijnramingen gemaakt. De ambitie is om hierbij gebruik te maken van een nieuw macromodel. De prognoses zullen worden gecomplementeerd met analyses over actuele ontwikkelingen, zoals de uiteenlopende ontwikkeling van diensten en industrie en spaargedrag van gezinnen.

Accent 1: Macromodel

Om de kwaliteit van de macro-economische ramingen en beleidsanalyses te waarborgen wordt een nieuw macromodel ontwikkeld. In het nieuwe model zijn huishoudens en bedrijven beperkt vooruitkijkend: zij kunnen anticiperen op toekomstige ontwikkelingen, maar doen dat met mate. Het nieuwe model wordt, inclusief het anticiperend gedrag, opnieuw geschat om zo de empirische basis van de ramingen en beleidsanalyses te versterken. Ten slotte moet het nieuwe model eenvoudiger en transparanter worden dan het huidige instrumentarium. Als het nieuwe model alle kwaliteitstoetsen doorstaat, zal het in het voorjaar van 2020 in gebruik worden genomen en worden ingezet bij de analyse van verkiezingsprogramma's en (in 2021) een nieuw regeerakkoord.

Accent 2: Productiviteitsgroei

Het programma onderzoekt wat de groei van productiviteit bepaalt. In afgelopen jaren is gekeken naar mogelijke factoren (divergentie koplopers en volgers, invloed van marktmacht via markups), maar de puzzel van dalende productiviteitsgroei is nog niet opgelost. We zien een snel veranderende economie waarin investeringen lijken te dalen maar tegelijkertijd steeds meer wordt geïnvesteerd in 'immateriële' zaken, zoals digitalisering (software en data), innovatie (copyright, design) en economische competenties (marketing, *human capital*, organisatie). Dit leidt tot een productiviteitsparadox waarbij deze investeringen niet lijken te leiden tot hogere productiviteit in de economie. Met een twist op Robert Solow: "we see digitals everywhere except in the productivity statistics".

De nieuwe technologieën veranderen onze kijk op economische groei. Worden de inputs, de ingezette productiemiddelen, wel goed gemeten – of zijn de investeringen toch veel hoger dan gedacht? En hebben we wel goed zicht op de output, de productiewaarde van deze nieuwe technologieën – of wordt de productiviteitsgroei sterk onderschat? Deze vragen willen we zowel empirisch als theoretisch onderzoeken. We doen empirisch onderzoek naar het belang van immateriële investeringen voor de Nederlandse economie. En conceptueel proberen we grip te krijgen op de gevolgen van nieuwe technologieën, met een sterk arbeidsbesparend karakter zoals robotisering, voor economische groei en werkgelegenheid.

Accent 3: Handel

Handel staat volop in de schijnwerpers. We volgen en analyseren de ontwikkelingen op het gebied van de tarievenoorlog, Brexit en handelsovereenkomsten. Hiervoor wordt het instrumentarium verbeterd (toepassing graviteitsmodel). In 2020 willen we ons richten op de steeds belangrijker wordende rol van mondiale waardeketens die netwerkeffecten, afhankelijkheden en specialisatie tussen landen vergroot. We onderzoeken in dit kader hoe Nederland beïnvloed wordt door handelsschokken door derde landen (zoals China, maar ook de VK in het geval van een Brexit). Daarnaast doen we verdiepend onderzoek naar welk segment Nederlandse bedrijven zich bevinden in mondiale waardeketens, wat een nieuwe blik geeft op het verdienvermogen van exporterende bedrijven.

In 2020 verschijnen de volgende publicaties:

- Achtergronddocument nieuw macromodel
- Discussion Paper over de positie en prestaties van Nederlandse bedrijven in mondiale waardeketens
- Discussion Paper over de modellering van arbeidsbesparende technologische vooruitgang

Het programma **Macro-financieel** analyseert de effecten van ontwikkelingen in de financiële sector op de macro-economie. We onderzoeken de interacties tussen de financiële en de reële economie, bijvoorbeeld hoe om te gaan met de gevolgen van de lage rente. Het programma heeft het voortouw in het onderzoek naar de gevolgen van de lage rente voor pensioenen en doet onderzoek naar de macro-economische gevolgen van de lage rente. Het complementaire onderzoek vanuit micro-economisch perspectief wordt uitgevoerd binnen het programma Financiële Markten. Gezamenlijk publiceren de programma's de jaarlijkse Risicorapportage Financiële markten.

Accent 1: Macro-prudentieel beleid

In 2020 continueren we de onderzoekslijn naar macro-prudentieel beleid. Het doel van macro-prudentieel beleid is om de kans op systeemrisico te verminderen of de impact ervan te verlagen. Het gaat om systeemrisico, waarbij schokken in de financiële sector een stevige impact hebben op de macro-economie. Sinds de financiële crisis is er meer aandacht gekomen voor macro-prudentiële instrumenten die de schokbestendigheid van het financiële systeem moet vergroten. In 2020 ligt het accent op regulering van het bankwezen en de gevolgen voor de financiële stabiliteit.

In 2020 verschijnt de volgende publicatie:

- Notitie over regulering van het bankwezen en financiële stabiliteit

6 Sector Arbeid, Onderwijs en Pensioenen

De sector Arbeid, Onderwijs en Pensioenen verricht economische analyses en ramingen op deze drie terreinen. Centraal binnen de sector staan vragen over de levensloop van individuen, van de (voor)schoolse periode, het werkzame leven, tot na pensionering en de rol van beleid in deze perioden. In 2020 staat het werkplan in het teken van de voorbereidingen van de verkiezingen. Dat doen we in diverse updates en aanvulling op de Kansrijk-reeks, in de voorbereidingen voor de studiegroep begrotingsruimte en in analyses voor de stuurgroep pensioenen. Verdiepend onderzoek richt zich op de relatie tussen technologie, arbeidsmarkt en beleid, de ontwikkeling van individuen over de levensloop, met speciale aandacht voor het hoger onderwijs en het leven lang ontwikkelen, de keuzes die zij maken en op de wijze waarop identiek beleid hen beïnvloedt in de pensioenfase. De academische partners zijn Maarten Goos (hoogleraar Economics and Institutions, Universiteit Utrecht), Richard Blundell (hoogleraar economie, University College London), Casper van Ewijk (hoogleraar economie, UvA), Dinand Webbink (hoogleraar Beleidsevaluatie, EUR) en Janka Stoker (hoogleraar leiderschap en organisatieverandering, RUG).

Het programma **Arbeid** analyseert de ontwikkelingen op de arbeidsmarkt, op zowel de korte als de lange termijn, en de rol van beleid daarin. In 2020 ligt het accent van het onderzoek op de update van Kansrijk Arbeidsmarktbeleid met specifieke aandacht voor personen met een migratieachtergrond, en veranderingen in de vraag naar arbeid met specifieke aandacht voor veranderingen in technologie. Daarnaast inventariseren we welke kennislacunes nog resteren na de recente investeringen in het instrumentarium voor de arbeidsmarkttramingen op de korte en de lange termijn. Bij het onderzoek wordt gebruikgemaakt van zowel micro- als macrodata en moderne empirische methoden. Bij het onderzoek wordt samengewerkt met andere programma's binnen het CPB, het SCP en verschillende universiteiten.

Accent 1: Kansrijk Integratiebeleid en update Kansrijk Arbeidsmarktbeleid

Het programma doet onderzoek naar kansrijk beleid om de arbeidsmarkttuitkomsten te verbeteren, met bijzondere aandacht voor personen met een migratieachtergrond. In aanloop naar de Tweede Kamerverkiezingen in 2021 maakt het programma een update van Kansrijk Arbeidsmarktbeleid (samen met de sector Publieke Financiën). Daaraan gerelateerd doet het programma onderzoek naar de arbeidsmarkteffecten van de gemeentelijke experimenten met de bijstand. In samenwerking met het SCP maakt het programma Kansrijk Integratiebeleid, een nieuw deel in de Kansrijk-reeks. De focus ligt in deze studie op kansrijk beleid om de arbeidsmarkttuitkomsten van personen met een migratieachtergrond te verbeteren. Verder doet het programma Arbeid onderzoek naar de rol van marktmacht op de arbeidsmarkt, en (nader) onderzoek naar het effect van het krijgen van kinderen op de arbeidsmarkttuitkomsten voor ouders en de rol van beleid daarin.

In 2020 verschijnen de volgende publicaties:

- Kansrijk Integratiebeleid (samen met het SCP)
- Policy Brief over veranderingen in de vraag naar arbeid (samen met de sectoren Macroeconomische analyse en Marktordening en de Universiteit Utrecht)
- Notitie over de arbeidsmarkteffecten van de gemeentelijke experimenten met de bijstand
- Notitie naar de rol van marktmacht op de arbeidsmarkt

- Notitie naar het effect van het krijgen van kinderen op de arbeidsmarkttuitkomsten voor ouders en de rol van beleid

Het programma **Onderwijs** analyseert de effecten van (overheids-)beleid op het gebied van onderwijs, van voorschoolse educatie tot hoger onderwijs. Hierbij maken we gebruik van grote microdatabestanden en moderne econometrische technieken. In 2020 ligt het accent op onderzoek naar ontwikkelingen in het hoger onderwijs en leven lang leren.

Accent 1: Ontwikkelingen in het hoger onderwijs

Het programma zet deze onderzoekslijn voort in 2020. Begin 2020 verschijnt een Policy Brief over het Bachelor-Master-stelsel dat in 2002 werd ingevoerd. Dit onderzoek analyseert of de beleidsdoelstellingen van deze stelselherziening zijn uitgekomen en welke positieve en negatieve neveneffecten de herziening met zich heeft meegebracht. Daarnaast zal het onderzoek naar de eerste effecten van de Wet studievoorschot tot een publicatie leiden. Wetenschappelijke kennis op het gebied van hoger onderwijs en studiefinanciering brengen we samen in een nieuw hoofdstuk in de update Kansrijk Onderwijsbeleid. Ter afronding van deze onderzoekslijn organiseren we een eendaagse conferentie voor academici en beleidsmakers.

Accent 2: Human capital formatie over de levensloop (leven lang ontwikkelen)

Het stimuleren van leven lang ontwikkelen is niet gemakkelijk gebleken. Zo concludeerde het CPB in 2017 dat de scholingsaftrek nauwelijks heeft gezorgd voor extra investeringen in scholing van werkenden. Het programma brengt in kaart welke prikkels en belemmeringen een rol spelen bij het al dan niet investeren in scholing tijdens het werkzame leven. Ook maken we een start met een Policy Brief over dit onderwerp.

Accent 3: Een blik achter de cijfers

Op het gebied van onderwijs vliegen de cijfers je om de oren. Niet zelden geven cijfers niet alleen antwoorden, maar roepen ze ook nieuwe vragen op, zoals over het lerarentekort en de positie van Nederland op allerlei ranglijsten. Wij onderzoeken hoe scholen het lerarentekort oplossen. Dit onderzoek voeren we uit in samenwerking met de Universiteit Maastricht. Een ander onderzoek kijkt naar internationale vergelijkende testcores zoals PISA. Wat zeggen deze scores wel en wat juist niet? Hoeveel waarde moeten we er aan hechten?

In 2020 verschijnen de volgende publicaties:

- Notitie over kansrijk onderwijsbeleid voor hoger onderwijs en studiefinanciering
- Discussion Paper over het lerarentekort (samen met de Universiteit van Maastricht)
- En organiseren we een eendaagse conferentie over Hoger onderwijs en Studiefinanciering.

Het programma **Pensioenen en houdbaarheid** draagt bij aan lopend werk en onderzoek op het terrein van pensioenen en de houdbaarheid van de overheidsfinanciën. Het programma biedt in 2020 beleidsondersteuning bij de uitwerking van het pensioenakkoord van juni 2019 en de vormgeving van daarin beoogde transitie naar nieuwe pensioencontracten. Het programma beheert drie modellen: het model Gamma voor de bepaling van de houdbaarheid van de overheidsfinanciën, het CPB Asset Liability Model (CPB-ALM) voor Nederlandse tweede pijler pensioenen en het rekenschema voor de reguliere ramingen van pensioenexogenen (premies en indexaties) voor de kortetermijnramingen.

Accent 1: Beleidsondersteuning: voorbereiding Keuzes in Kaart

Het komende jaar staan de werkzaamheden voor een groot deel in het teken van de voorbereiding en de uitvoering van een nieuwe Keuzes in Kaart. Het vernieuwde Gamma-model wordt hiertoe verder geschikt gemaakt en gebruikt om de actuele stand van zaken rondom houdbaarheid weer te geven. Op het gebied van de oudedagsvoorziening brengt het programma een update van het hoofdstuk over uittreedbeleid uit voor de update van Kansrijk Arbeidsmarktbeleid. In dit hoofdstuk is aandacht voor de AOW-verhoging en zal de informatie over de gedragseffecten van de flexibilisering van de AOW worden geüpdatet.

Accent 2: Uitwerking Pensioenakkoord

Ten behoeve van de verdere uitwerking van het pensioenakkoord zal het CPB vervolgonderzoek doen naar aanpassingen in het tweede pijler pensioen. Hierbij wordt de schokbestendigheid van de in het pensioenakkoord genoemde contracten gezien en wordt de hoogte en volatiliteit van de pensioenen voor verschillende generaties inzichtelijk gemaakt. In samenspraak met wetenschappers breiden we de analysemogelijkheden van ons CPM Asset Liability Model uit. Ook geven we inzicht in de effecten van de aanbevelingen van de Commissie Parameters 2019.

Accent 3: Verdiepend onderzoek oudedagsvoorzieningen

In 2018 en 2019 is onderzoek gedaan naar de effecten van keuzevrijheid in de pensioenfase. In 2020 zetten we dit onderzoek voort onder andere met behulp van een aantal gedragsexperimenten. Komend jaar starten we ook vervolgonderzoek naar de effecten van de recente AOW-verhogingen op gezondheid van gepensioneerden en/of pensioenbeslissingen van partners. Het doel is om deze effecten uiteindelijk voor verschillende bevolkingsgroepen te identificeren. In samenwerking met Netspar en het programma Macro financieel onderzoeken we de consequenties van een lage rente voor een kapitaalgedekt pensioenstelsel. De aanhoudende lage rente maakt deze vraag weer actueel.

In 2020 verschijnen de volgende publicaties:

- Notitie over de effecten van nieuwe pensioencontracten volgend uit het pensioenakkoord
- Discussion Paper over interesse in flexibiliteit tijdens de pensioenuitkeringsfase
- Kansrijk Arbeidsmarktbeleid: Update Uittreedbeleid
- Policy Brief over de vormgeving en houdbaarheid van de tweede pijler pensioenen bij lage rente

7 Sector Marktordening

De sector Marktordening wil een gezaghebbende bron zijn van wetenschappelijke economische onderbouwing voor beleid op het vlak van orderingsvraagstukken rond zorg, innovatie en wetenschap en financiële markten. Centraal staan vragen naar de effecten van genomen en nog te nemen beleidsmaatregelen en hoe de overheid publieke belangen op markten het beste kan borgen. De sector wil een betrouwbare bron zijn van zorghandelingen, staat aan de lat voor de Risicorapportage Financiële Markten, geeft invulling aan de rol van het Centraal Planbureau in het Financieel Stabiliteits Comité en onderzoekt de toepasbaarheid van Data Science technieken voor economische vraagstukken. De academische partners zijn Jan Boone (hoogleraar Industriële Economie), Adriaan Soetevent (hoogleraar Micro-Economie), Erik Schut (hoogleraar Health Economics and Health Policy) en Stephanie Rozenkrantz (hoogleraar Multidisciplinaire Micro-Economie).

Het programma **Zorg** maakt ramingen voor de zorg en draagt daarnaast bij aan de beleidsdiscussie over de zorg door het uitvoeren van beleidsrelevant onderzoek. De nadruk ligt op de ordenings- en transitievraagstukken die spelen omdat het Nederlandse zorgstelsel voortdurend veranderingen ondergaat. In de aanloop naar de Tweede Kamerverkiezingen in 2021 is er komend jaar veel aandacht voor het doorrekenen van zorgmaatregelen.

Accent 1: Analyse van maatregelen voor Zorgkeuzes in Kaart en Keuzes in Kaart

Ter voorbereiding van de analyse van zorgmaatregelen in Keuzes in Kaart is in 2019 in samenwerking met de ministeries van VWS en Financiën het project Zorgkeuzes in Kaart opgestart. Dit zal in het voorjaar van 2020 uitmonden in een overzicht van de budgettaire effecten van een groot aantal zorgmaatregelen, zoals aangeleverd door politieke partijen. Mede op basis hiervan zal het programma Zorg in het najaar een belangrijke bijdrage leveren aan Keuzes in Kaart.

Voor de doorrekening van maatregelen op het vlak van eigen risico is een nieuw model in ontwikkeling, dat beter rekening houdt met hoe het effect van eigen betalingen kan verschillen naar kenmerken zoals leeftijd en gezondheid. Hierover verschijnt een Discussion Paper.

Accent 2: Doelmatigheid in de curatieve zorg

Het programma Zorg onderzoekt, mede in samenwerking met IQ Healthcare en de NZa, of er de afgelopen jaren activiteiten bij een tweetal ziekenhuizen hebben plaatsgevonden die de doelmatigheid vergroten. Daarbij kan het zowel gaan om een vergroting van de interne doelmatigheid, als om een meer doelmatige organisatie van de keten. Een goede onderbouwing van doelmatigheidsactiviteiten kan helpen om deze breder in de ziekenhuiszorg te introduceren.

Accent 3: Jeugdzorg

In samenwerking met het programma Decentrale overheden wordt een onderzoek gestart naar de jeugdzorg. Centrale vraag is: helpt de inzet van wijkteams in de praktijk om zwaardere zorg te voorkomen?

In 2020 verschijnen de volgende publicaties:

- Boek Zorgkeuzes in Kaart
- Discussion paper over de relatie tussen eigen risico en zorggebruik
- Policy Brief en Achtergronddocument over doelmatigheid in de curatieve zorg

Het programma **Innovatie en Wetenschap** richt zich op ordenings- en transitievraagstukken rond innovatie en wetenschap. Dit zijn bijvoorbeeld vragen over de gevolgen van digitalisering voor R&D, de regulering van datagebruik- en datatoegang of beleidsvraagstukken rond innovatie en wetenschap. Het programma heeft in 2020 de digitalisering van de economie als voornaamste aandachtsgebied. Het tweede accent ligt op het toepassen van Data Science in economisch onderzoek.

Accent 1: Digitalisering van de economie

De economie digitaliseert en die ontwikkeling heeft soms gevolgen voor de effectiviteit en vormgeving van beleid. Zo verandert marktwerking door platformen als Booking.com, Takeaway en Google, wat noopt tot herziening van het mededingingstoezicht. ICT-toepassingen, zoals clouddiensten, open-source-software en machine learning veranderen de innovatiedynamiek en,

indirect, de effectiviteit van innovatiebeleid. Digitale technologieën kunnen ook (semi-)publieke waardeketens beïnvloeden. Denk aan algoritmen om de kans op recidive te voorspellen in de rechtspraak, het personaliseren van premies van arbeidsongeschiktheidsverzekeringen of het voorspellen van genezingskansen in de zorg. Door zulke 'AI' -toepassingen verschuift de informatiepositie tussen overheden en burgers. Welke kansen en risico's brengt dit voor de borging van publieke belangen?

Accent 2: Data Science en de CPB Lecture

Binnen het programma I&W experimenteren vier Data Scientists met deze methoden. In de loop van 2020 en 2021 zullen meerdere publicaties van deze groep verschijnen. Het Data Science team verzorgt het co-referaat bij de CPB Lecture en illustreert aan de hand van voorbeelden de meerwaarde van data science voor beleidsrelevant onderzoek. Vanwege het accent op de methodologie gaat de CPB Lecture dit jaar niet gepaard met een Policy Brief. Wel zal het CPB rondom de Lecture studies uitbrengen over de waarde van machine learningtechnieken bij het voorspellen van macro-economische variabelen en voor het schatten van causale effecten.

In 2020 verschijnen de volgende publicaties:

- Update Kansrijk Innovatiebeleid
- Discussion Paper over het belang van digitale vaardigheden op de arbeidsmarkt (samen met de sector Arbeid, Onderwijs en Pensioenen)
- Policy Brief over kunstmatige intelligentie en de borging van publieke belangen
- Discussion Paper over de waarde van machine learningtechnieken bij het schatten van causale effecten
- Achtergronddocument over de waarde van machine learningtechnieken bij het voorspellen van macro-economische variabelen

Het programma **Financiële Markten** analyseert ordeningsvraagstukken die betrekking hebben op de financiële sector en bestudeert de interactie tussen de financiële markten en de reële economie, voornamelijk vanuit micro-economisch perspectief. Het programma speelt in op actuele beleidsthema's als financiële kwetsbaarheden van huizenbezitters, verduurzaming van de woningvoorraad, bedrijfsfinanciering en concurrentie tussen financiële spelers. Complementair macro-economisch onderzoek vindt plaats in het programma Macro-Financieel.

Accent 1: Cyclischeit op de woningmarkt

Binnen dit onderzoeksaccent doen we onderzoek naar de relatief sterke cycliciteit van de Nederlandse woningmarkt. In het recente verleden zijn huizenprijzen zowel gekelderd als weer sterk gestegen. Huizenbezit vormt meestal het grootste onderdeel van het vermogen van huishoudens en de cycliciteit van de woningmarkt maakt dit een kwetsbaar onderdeel. Vervolgens werkt dit ook door op het financiële systeem en de macro-economie. We onderzoeken met name de vraagzijde van de woningmarkt. In 2020 zullen wij verdiepende analyses uitvoeren naar beleidsinstrumenten die cycliciteit kunnen beïnvloeden.

Accent 2: Overheidsbeleid op de markt van bedrijfsfinanciering

Binnen dit accent doen we net als in 2019 onderzoek naar directe industriepolitiek in Nederland, en dan specifiek naar de rol die de overheid speelt bij de financiering van bedrijvigheid. In 2020 krijgt

het buitenland hierbij bijzondere aandacht. Hoe verandert het economisch perspectief op bijvoorbeeld Nederlandse staatsdeelnemingen met bedrijfsactiviteiten over de langsgrenzen heen, en hoe bezien we de rol van de overheid op de binnenlandse kapitaalmarkt nu daar ook buitenlandse staatsdeelnemingen actief zijn? En in hoeverre is de overheid in staat om effectief te sturen op handel met het buitenland door exportkredietverzekeringen?

In 2020 verschijnen de volgende publicaties

- Notitie Risicorapportage Financiële Markten
- Policy Brief over staatsdeelnemingen over de langsgrenzen heen
- Notitie met een ex-post analyse van de verlaging van de overdrachtsbelasting in 2011 en het effect op prijsvorming op de woningmarkt
- Discussion Paper over de effectiviteit van exportkredietverzekeringen in het stimuleren van handel met het buitenland

8 Sector Fysieke omgeving

De sector Fysieke omgeving is een kenniscentrum voor de ontwikkeling en toepassing van economische analyses op het terrein van de regionale economie, decentrale overheden, infrastructuur en duurzaamheid. De sector is bovendien het aanspreekpunt voor methodologische vraagstukken omtrent maatschappelijke kosten-batenanalyses. Academische partners zijn Maarten Allers (hoogleraar Economie van Decentrale Overheden), Steven Brakman (hoogleraar Internationale Economie) en Daan van Soest (hoogleraar Milieueconomie).

Het programma **Decentrale overheden** onderzoekt de financiering van decentrale overheden en hun rol in het aanbod van publieke voorzieningen. Kernthema's voor komend jaar zijn de effectiviteit van gemeentelijke beleidsinstrumenten in het sociaal domein, de integratie van vergunninghouders en de toekomst van de financiële verhoudingen.

Accent 1: Jeugdzorg en vervolg wijkteamonderzoek

In een vervolgstudie naar de wijkteambenadering kijken we naar het verband tussen de inzet van wijkteams en het gebruik van zorg die valt onder verschillende wetten; jeugdzorg, ziekenhuiszorg en landelijke zorg. Centrale vraag is: helpt de inzet van wijkteams in de praktijk om zwaardere zorg te voorkomen? We hebben in 2019 laten zien dat de inzet van Wmo-maatwerkvoorzieningen harder is gestegen in gemeenten die wijkteams inzetten, en in het bijzonder waar er aanbieders van die voorzieningen in het wijkteam zitten. Belangrijke openstaande vragen zijn: zien we een dergelijk patroon ook voor jeugdzorg? Hoe kunnen we de stijgende jeugdzorguitgaven verklaren? En kan de wijkteambenadering het gebruik van medische en intramurale zorg voorkomen? Dit gaan we in 2020 onderzoeken in samenwerking met programma Zorg.

Accent 2: Voorzieningengebruik van vergunninghouders

Verder gaan we het voorzieningengebruik van vergunninghouders in kaart brengen. De uiteindelijke vraag in dit onderzoek is of de financiering van gemeenten past bij het feitelijke patroon van voorzieningengebruik van vergunninghouders. Hebben gemeenten de middelen en prikkels om te investeren in de inburgering en participatie van nieuwkomers? Daarvoor kijken we onder andere naar de verhuispatronen van vergunninghouders. Slaan de baten van een investering neer in de gemeente die de investering doet, of verhuizen mensen vaak voortijdig naar een andere gemeente?

In 2020 verschijnen de volgende publicaties:

- Policy Brief over wijkteams en jeugdzorg
- Policy Brief over voorzieningengebruik van vergunninghouders

Het programma **Maatschappelijke Kosten-Batenanalyse (MKBA) en Duurzaamheid** draagt bij aan kwalitatief hoogwaardige MKBA's ten behoeve van de beleidsvoorbereiding. Daarnaast omvat dit programma de onderzoekslijn Circulaire Economie (CE) en wordt onderzoek gedaan op het gebied van klimaatbeleid. We werken bij de thema's MKBA en CE samen met PBL. Ook op het gebied van klimaat wordt de samenwerking met PBL steeds verder uitgebouwd.

Accent 1: MKBA-methodiek

Het Kabinet zal in 2020 een besluit nemen over de (actualisatie van de) discontovoet. De discontovoet wordt o.a. gebruikt in Maatschappelijke Kosten-Batenanalyses (MKBA's). De Werkgroep Discontovoet zal het Kabinet adviseren over de hoogte en systematiek van de te hanteren discontovoet. Het CPB zal een bijdrage leveren aan deze werkgroep.

Accent 2: Circulaire Economie

Producten, materialen en grondstoffen dienen op een maatschappelijk optimaal niveau hergebruikt te worden. 'Uitgebreide producentenverantwoordelijkheid' (UPV) wordt gezien als een goed instrument om de transitie naar de circulaire economie te bevorderen. We onderzoeken de voor- en nadelen en vormgevingsaspecten. We werken hier samen aan met PBL.

Accent 3: Klimaatbeleid

In 2020 willen we onderzoeken wat klimaatbeleid betekent voor de Nederlandse industrie. We zoeken hier samenwerking met PBL. Daarnaast onderzoeken we wat de mogelijke gevolgen van klimaatverandering en klimaatbeleid zijn voor de financiële houdbaarheid op lange termijn.

In 2020 verschijnen de volgende publicaties:

- Policy Brief over de voor- en nadelen van uitgebreide producentenverantwoordelijkheid voor een meer circulaire economie (in samenwerking met PBL)
- Policy Brief over klimaat en financiële houdbaarheid
- Policy Brief over klimaat en de toekomst van de Nederlandse industrie (in samenwerking met PBL)

Het programma **Stad, mobiliteit en regio** richt zich op een integrale benadering van regionale en stedelijke vastgoed- en arbeidsmarkten en de benutting van infrastructuur. Het programma levert een bijdrage aan doorrekeningen van klimaatmaatregelen en beleidsanalyses op gebied van mobiliteit en woningmarkt.

Accent 1: Kansrijk Mobiliteitsbeleid

Door technologische vernieuwingen, scherpere klimaat-eisen en het bereiken van allerlei capaciteitsgrenzen staat Nederland voor aanzienlijke infrastructuur- en mobiliteitsopgaven. In deze publicatie schetst het CPB, in samenwerking met PBL, verschillende beleidsopties en de gevolgen daarvan op mobiliteit, milieu en klimaat.

Accent 2: Regionale comparatieve voordelen en beleid

Iedere regio heeft zijn eigen comparatieve voordeel tegenover andere Nederlandse regio's. Maar wat zijn dan die voordelen en wat kan beleid daarmee? Nederland is een klein land en toch zijn de verschillen tussen regio's aanzienlijk. Voor de Randstad en de regio's rondom Eindhoven zijn het economische perspectief en de mogelijkheden voor investeringen duidelijk, maar voor andere regio's is dat minder het geval. In dit project schetsen we een beeld van de regionale comparatieve voordelen en trekken conclusies over het handelingsperspectief van regio's.

Accent 3: Integrale analyse van wonen, werken, mobiliteit en milieu

Beleid staat voor een aanzienlijke opgave want er moeten meer woningen bij, de bewoners hebben inkomsten uit arbeid nodig, ze dienen van woonplaats naar werkplek te reizen en tegelijkertijd dient de belasting van het milieu teruggebracht te worden. De beschikbaarheid en koppelbaarheid van steeds meer gegevensbestanden maakt het mogelijk om dergelijke zaken integraal te bekijken. Het ideaal is om één of meerdere 'natuurlijke experimenten' (zoals de tunnels van Maastricht en Delft) te identificeren en vervolgens te bekijken wat dat betekent voor woon- en werklocatie, mobiliteitsgedrag, omliggende huizenprijzen en het milieu. Dit project is experimenteel en start in 2020 met een verkenning.

In 2020 verschijnen de volgende publicaties:

- Kansrijk Mobiliteitsbeleid
- Discussion Paper over regionale comparatieve voordelen
- Policy Brief over regionale comparatieve voordelen en beleid

Bijlage 1: National Productivity Board in 2020

Het Kabinet heeft het CPB in april 2017 aangewezen als National Productivity Board (NPB) voor Nederland. Het bureau heeft daarbij een bijzondere positie, omdat het binnen de EU als voorbeeld wordt gezien. In een startnotitie hebben wij beschreven hoe wij onze taak als NPB in willen vullen.⁴ Speerpunten daarin zijn het onderzoek naar productiviteit uitmondend in wetenschappelijke en beleidsmatige publicaties en het debat over productiviteit onder andere door het organiseren van seminars en workshops. Ook in januari 2020 zal er een seminar worden georganiseerd. Het komende jaar komt de focus van het onderzoek naar productiviteit meer te liggen op nieuwe technologieën – zoals automatisering, digitalisering en artificial intelligence – die (nog) vaak lastig meetbaar zijn maar wel een potentieel groot effect hebben op investeringen en economische groei.

Een van de verklaringen die in de internationale literatuur wordt gegeven voor de vertraagde productiviteitsgroei is stijgende markups die wijzen op toegenomen marktmacht van een klein aantal superstar firms en daardoor afnemende competitie. CPB-onderzoek vindt echter voor Nederland dat de meeste sectoren geen stijgende markups laten zien in de periode 2006-2015 op

⁴ Zie startnotitie ([link](#)) en de NPB website ([link](#)).

basis van NFO-data.⁵ De ontwikkeling van toenemende marktmacht van een klein aantal bedrijven, die in de VS gaande is, geldt dus niet voor Nederland.

Technologische ontwikkelingen zoals robots en artificiële intelligentie zorgen voor een toenemende automatisering van taken. Dit zijn ook steeds vaker taken die voorheen alleen door mensen konden worden uitgevoerd, zoals het lezen van MRI-scans voor het diagnosticeren van ziektes, of autorijden. Hierdoor ontstaan bij onderzoekers en beleidsmakers zorgen over baanonzekerheid. CPB-onderzoek laat zien dat de kans op baanverlies als gevolg van automatisering veel lager is dan als gevolg van een economische recessie.⁶ Na vijf jaar verlaat ongeveer 8 procent het bedrijf als gevolg van automatisering. Dit gaat gepaard met een totaal inkomensverlies van 8% van het jaarlijks inkomen na vijf jaar. In 2020 wordt het onderzoek naar de gevolgen van automatisering en digitalisering voortgezet, met zowel empirisch als modelmatig onderzoek. Concreet mondt dit uit in een Policy Brief over de invloed van nieuwe technologieën op de arbeidsmarkt.

⁵ CPB, 2019, Markups van bedrijven in Nederland ([link](#)).

⁶ Bessen, J., M. Goos, A. Salomons en W. van den Berge, 2019, Automatic Reaction – What Happens to Workers at Firms that Automate?, CPB Discussion Paper 390 ([link](#)).

Bijlage 2: Indicatieve publicatiekalender*

*Zie voor een overzicht van (de update van) de Kansrijk-reeks hoofdstuk 3.

Sector	Onderwerp	Publicatie	Kwartaal
Publieke Financiën	Productiviteit van de overheid	Policy Brief	1
Publieke Financiën	Internationale belastingontwijking	Policy Brief	2
Publieke Financiën	De inkeerregeling voor zwartsparenders en de vermogensverdeling	Discussion Paper	3
Publieke Financiën	Erfenissen en schenkingen en de rol van de belastingen hierop	Discussion Paper	2
Publieke Financiën	Intergenerationele mobiliteit	Discussion Paper	2
Macro-economische analyse	Nieuw macromodel	Achtergronddocument	2
Macro-economische analyse	De modellering van arbeidsbesparende technologische vooruitgang	Discussion Paper	3
Macro-economische analyse	De positie en prestaties van Nederlandse bedrijven in mondiale waardeketens	Discussion Paper	4
Macro-economische analyse	Regulering van het bankwezen en financiële stabiliteit	Notitie	3
Arbeid, Onderwijs en Pensioenen en Macro-economische Analyse en Marktordening	Veranderingen in de vraag naar arbeid	Policy Brief	4
Arbeid, Onderwijs en Pensioenen en Macro-economische analyse	De vormgeving en houdbaarheid van de tweedepijlerpensioenen bij de lage rente	Policy Brief	2
Arbeid, Onderwijs en Pensioenen	De arbeidsmarkteffecten van de gemeentelijke experimenten met de bijstand	Notitie	2
Arbeid, Onderwijs en Pensioenen	Lerarentekort	Discussion Paper	3
Arbeid, Onderwijs en Pensioenen	De effecten van nieuwe pensioencontracten volgend uit het pensioenakkoord juni 2019	Notitie	2
Arbeid, Onderwijs en Pensioenen en Marktordening	Het effect van het krijgen van kinderen op de carrières van moeders en vaders	Notitie	3
Arbeid, Onderwijs en Pensioenen en Marktordening	Marktmacht op de arbeidsmarkt	Notitie	4
Arbeid, Onderwijs en Pensioenen en Marktordening	Interesse in flexibiliteit tijdens de pensioenuitkeringsfase	Discussion Paper	4
Marktordening	De relatie tussen eigen risico en zorggebruik	Discussion Paper	2
Marktordening	Doelmatigheid in de curatieve zorg	Policy Brief	2
Marktordening	Doelmatigheid in de curatieve zorg	Achtergronddocument	2

Marktordening	Kunstmatige intelligentie en de borging van publieke belangen	Policy Brief	4
Marktordening, Macro-economische analyse en Arbeid, Onderwijs en Pensioenen	Het belang van digitale vaardigheden op de arbeidsmarkt	Discussion Paper	1
Marktordening	Risicorapportage Financiële Markten	Notitie	2
Marktordening	Staatsdeelnemingen over de landsgrenzen heen	Policy Brief	3
Marktordening	De effectiviteit van exportkredietverzekeringen in het stimuleren van handel met het buitenland	Discussion Paper	4
Marktordening	De waarde van machine learning bij het schatten van causale effecten	Discussion Paper	2
Marktordening	De waarde van machine learningtechnieken bij het voorspellen van macro-economische variabelen	Achtergronddocument	2
Marktordening	Een ex-post analyse van de verlaging van de overdrachts-belasting in 2011 en het effect op prijsvorming op de woningmarkt	Notitie	3
Fysieke omgeving	Wijkteams en jeugdzorg	Policy Brief	4
Fysieke omgeving	Voorzieningengebruik van vergunninghouders	Policy Brief	2
Fysieke omgeving, met PBL	De voor- en nadelen van uitgebreide producenten-verantwoordelijkheid voor een meer circulaire economie	Policy Brief	3
Fysieke omgeving	Klimaat en financiële houdbaarheid	Policy Brief	1
Fysieke omgeving, met PBL	Klimaat en de toekomst van de Nederlandse industrie	Policy Brief	4
Fysieke omgeving	Regionale comparatieve voordelen	Discussion Paper	4
Fysieke omgeving	Regionale comparatieve sterktes en beleid	Policy Brief	4