



# Arbeidsmarkt: sterke daling gewerkte uren

**13% minder gewerkte uren dan voor de *lockdown*, daling werkzame beroepsbevolking nog beperkt**

**Vooraf in de horeca, detailhandel, vervoer en cultuur, en bij zelfstandigen en vrouwen daalde het aantal gewerkte uren sterk**



## Coronapublicatie

In deze reeks publicaties belicht het CPB de economische gevolgen van de coronacrisis

**CPB coronapublicatie**

Egbert Jongen, Jos Ebregt, Bas Scheer,  
Hans-Martin von Gaudecker (Universiteit van Bonn)

# 1 Inleiding

Het CPB publiceert een reeks publicaties over de economische gevolgen van de coronacrisis. Hiermee levert het een actieve bijdrage om het beleid te ondersteunen met onafhankelijke, wetenschappelijk onderbouwde, inzichten en ramingen.<sup>1</sup>

**De daling in de werkzame beroepsbevolking is vooralsnog beperkt, maar het aantal gewerkte uren is met 13% sterk afgenomen.** De beperkte daling in de werkzame beroepsbevolking (personen) komt mede door de speciale beleidsmaatregelen zoals de NOW en de Tozo. Achter de schermen is er echter sprake van een sterke daling in het aantal gewerkte uren. Deze daling vindt vooral plaats in de horeca, detailhandel, transport- en cultuursector, onder zelfstandigen, vrouwen en laag opgeleiden. Hoe gaat het verder op de arbeidsmarkt? De huidige crisis is zonder hedendaags precedent. De werkloosheid zal echter sterk gaan oplopen, zowel door een dalende vraag naar arbeid als door een grote verschuiving van personeel tussen sectoren.

**Tijdens de coronacrisis is inzicht in de actuele ontwikkelingen op de arbeidsmarkt van groot belang voor de keuzes die beleidsmakers, bedrijven en werkenden gaan maken.** Deze CPB coronapublicatie over de arbeidsmarkt is de eerste in een maandelijkse reeks. Hierin maken we bij voorkeur gebruik van recente data van het CBS en het UWV, omdat daarbij veel aandacht wordt besteed aan representativiteit en consistentie met andere reeksen. Daarnaast gebruiken we ook andere bronnen, bijvoorbeeld omdat deze eerder inzicht geven in bepaalde ontwikkelingen. In deze publicatie zijn dat cijfers over de gewerkte uren in maart en april verkregen van het LISS-panel.<sup>2</sup> Deze data laten zien dat er een historisch sterke daling van het aantal gewerkte uren heeft plaatsgevonden in de afgelopen twee maanden.

**Meer cijfers staan in de CPB arbeidsmarktmonitor.** Deze monitor, die maandelijks wordt geactualiseerd, bevat lange reeksen van een groot aantal arbeidsmarktvariabelen.

## 2 De top van de ijsberg: daling werkzame personen nog beperkt

**De werkzame beroepsbevolking is in maart 2020 historisch gezien maar licht gedaald, met 17 dzd personen (figuur 2.1 links).** De laatst beschikbare data over het aantal werkzame personen volgens de officiële definitie<sup>3</sup> zijn van maart 2020. Ondanks deze daling bleef de werkloosheid in maart gelijk aan die in februari (2,9%, figuur 2.1 rechts). De daling in de werkzame beroepsbevolking vertaalde zich nog niet in een stijging van de werkloosheid, omdat niet iedereen die zijn baan verloor al op zoek ging naar een andere baan en/of direct beschikbaar was. De totale beroepsbevolking (werkzame plus werkloze personen) nam in maart dus licht af. Bij deze cijfers is het belangrijk te beseffen dat het gemiddelden zijn voor de hele maand maart,

---

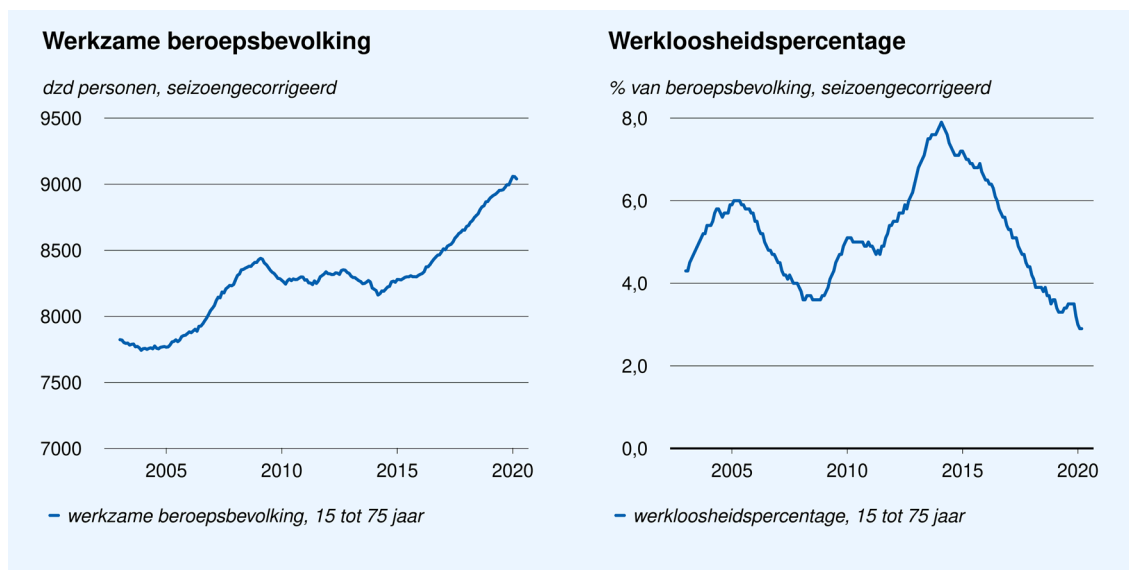
<sup>1</sup> Inzet CPB in tijden van corona, CPB, 2020 ([link](#)).

<sup>2</sup> Het LISS-panel is een representatieve steekproef van 4500 Nederlandse huishoudens, uitgevoerd door CentERdata ([link](#)). In deze publicatie is gebruikgemaakt van een enquête die is uitgezet in maart en april. We zijn Miquelle Marchand van CentERdata bijzonder dankbaar voor de snelle verwerking van de data. Voor een eerdere analyse van de data in maart zie H.-M. von Gaudecker, Holler, R., Janys, L., Siflinger, B. en C. Zimpelmann, 2020, Labour supply in the early stages of the COVID-19 pandemic: Empirical evidence on hours, home office, and expectations, IZA Discussion Paper No. 13158, Bonn ([link](#)).

<sup>3</sup> Dat is inclusief de personen die in dienst zijn bij bedrijven die gebruikmaken van de NOW, ook als zij in de praktijk niet aan het werk zijn.

gemeten over de periode zowel voor als na het invoeren van de contactbeperkende maatregelen (de *lockdown*). Op woensdag 20 mei publiceert het CBS de cijfers van april.

**Figuur 2.1 Werkzame beroepsbevolking en werkloosheidspercentage, januari 2003 tot en met maart 2020**



Bron: CBS.

**Voor 1,7 mln werknemers<sup>4</sup> was op 30 april 2020 een subsidie aangevraagd onder de Tijdelijke Noodmaatregel Overbrugging Werkgelegenheid (NOW).**<sup>5</sup> Dat is 18% van het totaal aantal werkenden in Nederland (en 21% van het totaal aantal werknemers). De NOW beperkt de daling van het aantal werkzame personen en daarmee ook de stijging van de werkloosheid.<sup>6</sup> Van de 9,6 mln werkenden in Nederland waren er in het vierde kwartaal 2019 8,0 mln personen werknemer en 1,5 mln personen zelfstandig ondernemer (al dan niet met personeel).

**Op 29 april hadden naar schatting een kleine 350 dzd zelfstandigen<sup>7</sup> een aanvraag gedaan voor de tijdelijke overbruggingsregeling zelfstandig ondernemers (Tozo).** Ook de zelfstandigen tellen grotendeels nog als werkend, zolang zij niet op zoek gaan naar een baan als werknemer. Een groot deel van de zelfstandigen heeft hun werkzaamheden deels verloren (zie hieronder). Ter compensatie kunnen zij een beroep doen op de Tozo, een speciale bijstand zonder partner- of vermogenstoets.

**Ondanks de speciale beleidsmaatregelen verliest een toenemend aantal personen hun baan, vooral degenen zonder vast contract.** In het vierde kwartaal van 2019 hadden van de 7,5 mln werknemers in de werkzame beroepsbevolking<sup>8</sup> 1,9 mln personen (25%) een flexibele arbeidsrelatie. Daarvan hadden 700 dzd personen een tijdelijk contract, waren een kleine 540 dzd oproep- of invalkracht en ruim 250 dzd uitzendkracht, en hadden ruim 380 dzd personen een contract zonder vaste uren ('nulurencontract'). Uit een meting van de brancheorganisatie voor de uitzendmarkt ABU, bleek het aantal uitzenduren in april met 24% gedaald ten opzichte van april een jaar eerder.<sup>9</sup> Belangrijk daarbij is op te merken dat er al vóór maart sprake

<sup>4</sup> Zie: <https://www.uvw.nl/overuww/Images/factsheet-now-30-april.pdf>.

<sup>5</sup> Voor een overzicht van de financiële regelingen rond de coronacrisis zie: <https://www.rijksoverheid.nl/onderwerpen/coronavirus-financiële-regelingen>.

<sup>6</sup> Vergelijk dit met de stijging in de werkloosheid in de VS naar 14,7% in april ([link](#)).

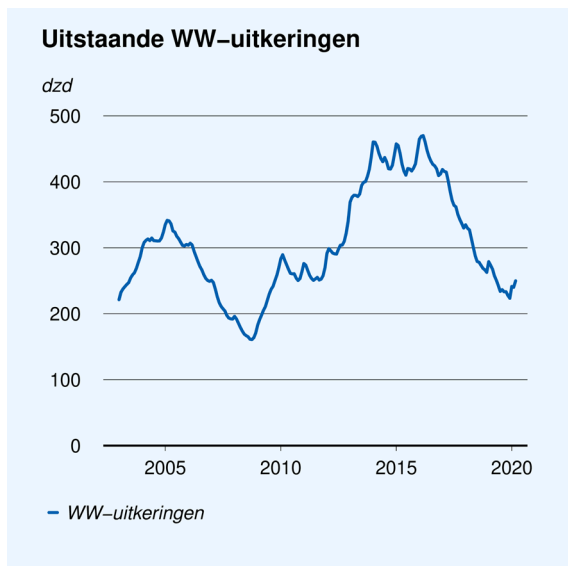
<sup>7</sup> Zie: <https://www.rijksoverheid.nl/binaries/rijksoverheid/documenten/kamerstukken/2020/05/01/kamerbrief-monitoring-arbeidsmarkt-en-beroep-noodpakket/TK+ASEA+61835+Monitoring+arbeidsmarkt+en+beroep+noodpakket.pdf>.

<sup>8</sup> Het totale aantal werknemers (8,0 mln personen) is groter dan het aantal personen in de werkzame beroepsbevolking (7,5 mln personen), hierin worden o.a. ook werkenden boven de 74 jaar en grensarbeiders uit het buitenland meegeteld.

<sup>9</sup> Zie <https://www.abu.nl/kennisbank/marktcijfers/uren-en-omzet-uitzendbranche-periode-4-2020-week-13-16>.

was van een dalende trend (-11% in februari 2020 t.o.v. februari 2019). Ook waren er in maart met 250 dzd al wat meer WW-uitkeringen dan de 240 dzd in februari (figuur 2.2).

Figuur 2.2 WW-uitkeringen, januari 2003 tot en met maart 2020



Bron: UWV.

### 3 Onder de oppervlakte: sterke daling gewerkte uren

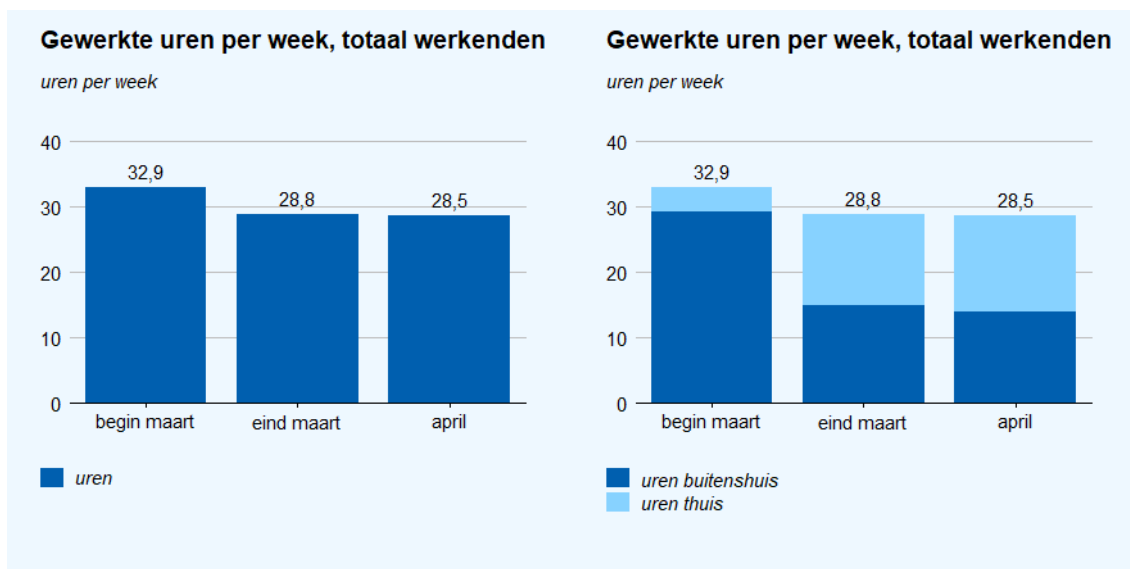
Terwijl de werkzame beroepsbevolking (personen) nog maar weinig is afgenomen, is het aantal gewerkte uren sterk gedaald.<sup>10</sup> Dit blijkt uit enquêtegegevens van het LISS-panel (figuur 3.1 links), een representatieve steekproef van bijna 5 dzd huishoudens.<sup>11</sup> Het aantal gewerkte uren daalde na de *lockdown* medio maart volgens de geënquêteerden gemiddeld met -13%. Deze daling is historisch (zie hoofdstuk 4). Tussen eind maart en (gemiddeld voor) de maand april zijn de gewerkte uren nog wat verder gedaald, maar afgerond nog steeds met -13%. Ook is er na de *lockdown* een grote verschuiving geweest in het aantal uren dat thuis wordt gewerkt, en het aantal uren dat buitenshuis wordt gewerkt (figuur 3.2 rechts). Voor de *lockdown* werkten de geënquêteerden gemiddeld 29 uur per week buitenshuis en 4 uur thuis. Eind maart was dat gemiddeld 15 uur per week buitenshuis en 14 uur thuis. In april is dit nog wat verder verschoven naar 14 uur per week buitenshuis en 15 uur thuis.

Sectoren verschillen aanzienlijk in de daling van het aantal gewerkte uren (figuur 3.2). De daling is tussen begin maart en april met -48% het sterkst in de horeca, gevolgd door de cultuursector met -35%. Andere grote dalers zijn de detailhandel met -18% en transport en communicatie met -12%. De daling is met -5% kleiner in de financiële sector, en hetzelfde geldt bijvoorbeeld voor de bouwsector met een daling van -2%.

<sup>10</sup> Voor de meeste werknemers met een contract met vaste uren betekent dit dat ze minder uren werken, maar niet minder salaris krijgen betaald.

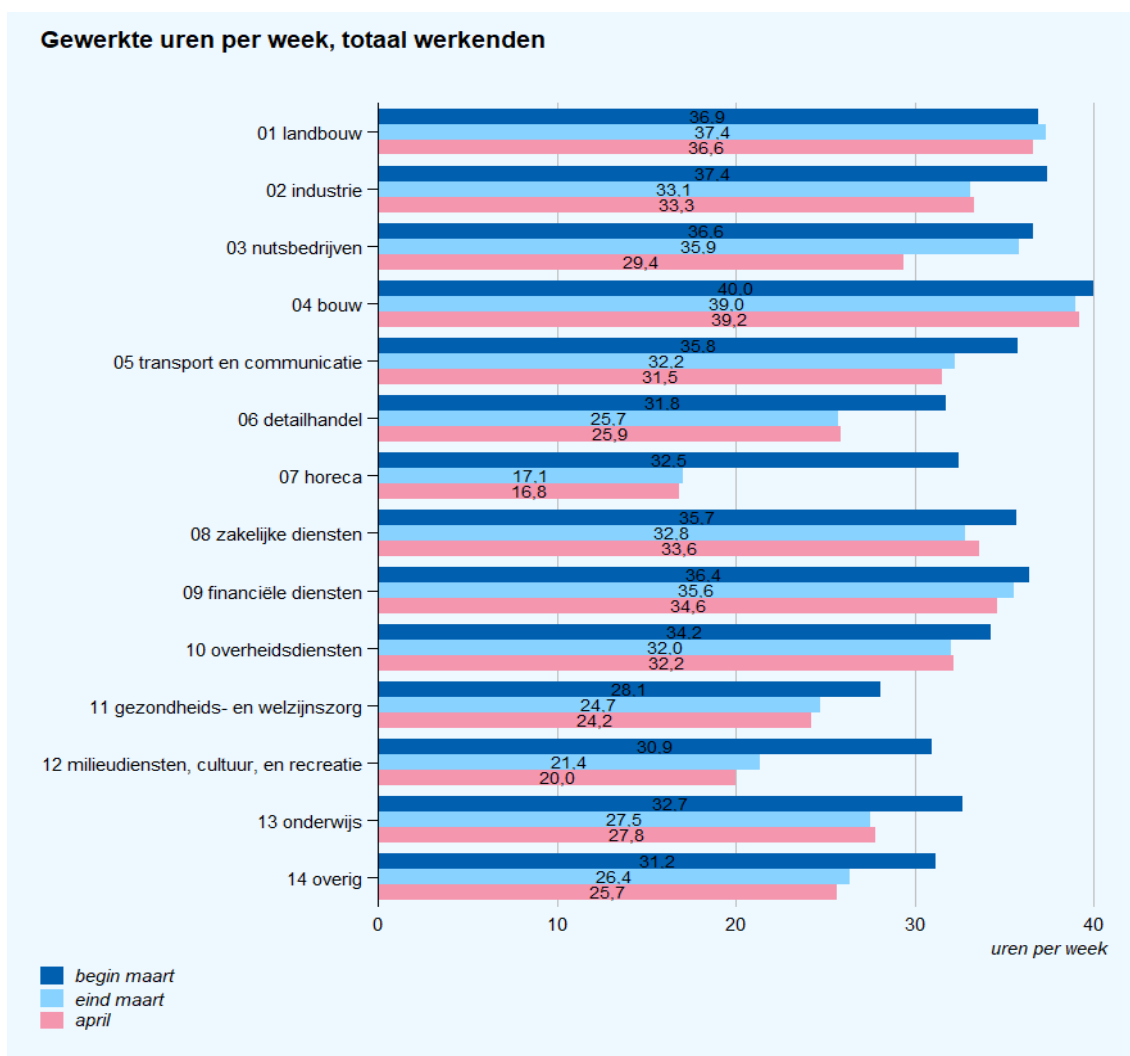
<sup>11</sup> Het LISS-panel is daarmee wel een stuk kleiner dan de Enquête Beroepsbevolking van het CBS (bijna 100 dzd personen) en dan de integrale (Polis) bestanden van het CBS en het UWV over alle werknemers. Het LISS-panel is echter sneller beschikbaar en geeft een goede indicatie van de ontwikkeling omdat het een representatieve steekproef is en omdat dezelfde huishoudens worden gevolgd over de tijd.

**Figuur 3.1 Gewerkte uren per week voor en na lockdown, gemiddeld totaal en naar werkplek**



Bron: LISS-panel.

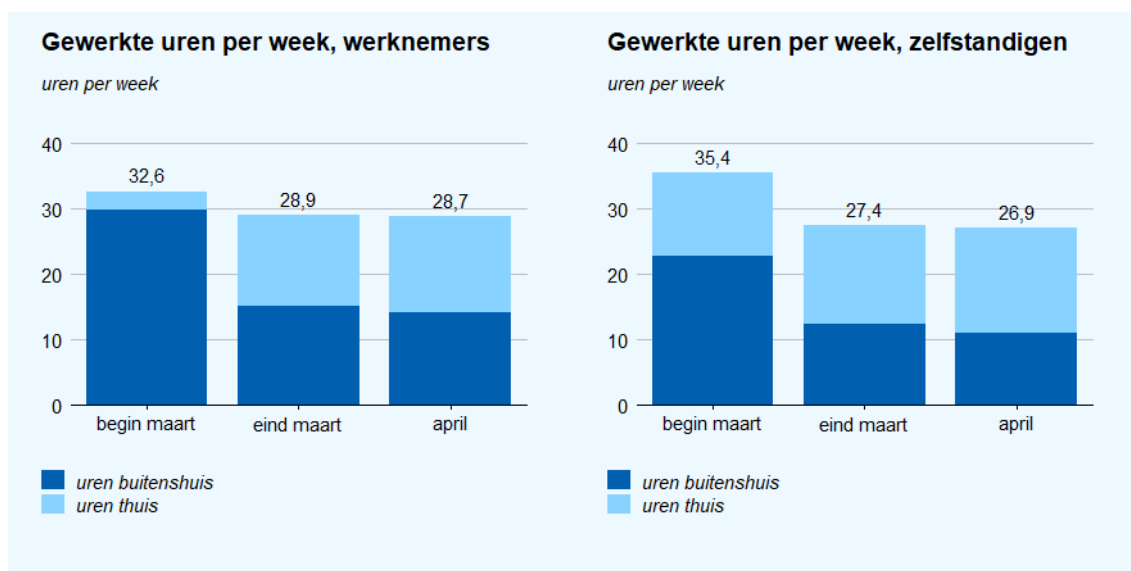
**Figuur 3.2 Gewerkte uren per week voor en na lockdown, gemiddeld per sector**



Bron: LISS-panel.

De daling is sterker voor zelfstandigen (-24%) dan voor werknemers (-12%) (figuur 3.3). Zelfstandigen zijn oververtegenwoordigd in de sectoren die krimpen, zoals de horeca en de cultuursector. Werknemers zijn oververtegenwoordigd bij de overheid. De overheid heeft maar beperkt te maken met vraaguitval, en een groot deel van de ambtenaren kan thuiswerken.<sup>12</sup>

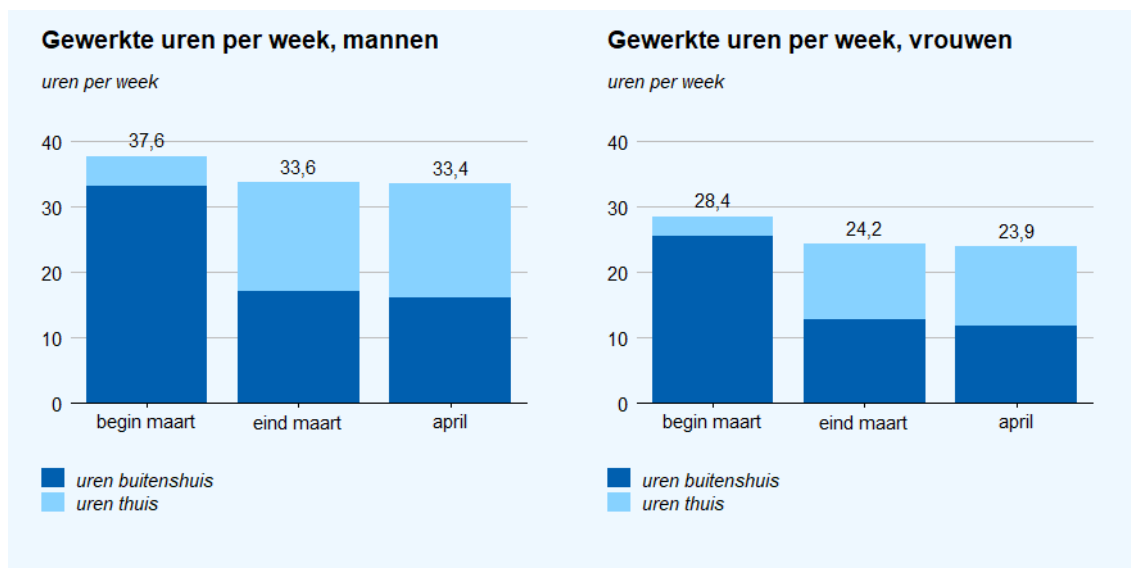
Figuur 3.3 Gewerkte uren per week voor en na lockdown, gemiddeld voor werknemers en zelfstandigen



Bron: LISS-panel.

Vrouwen verloren met -16% meer gewerkte uren dan mannen (-11%), figuur 3.4. De ongelijkheid in formele uren tussen vrouwen en mannen neemt tijdens de coronacrisis dus weer toe.<sup>13</sup>

Figuur 3.4 Gewerkte uren per week voor en na lockdown, gemiddeld voor mannen en vrouwen



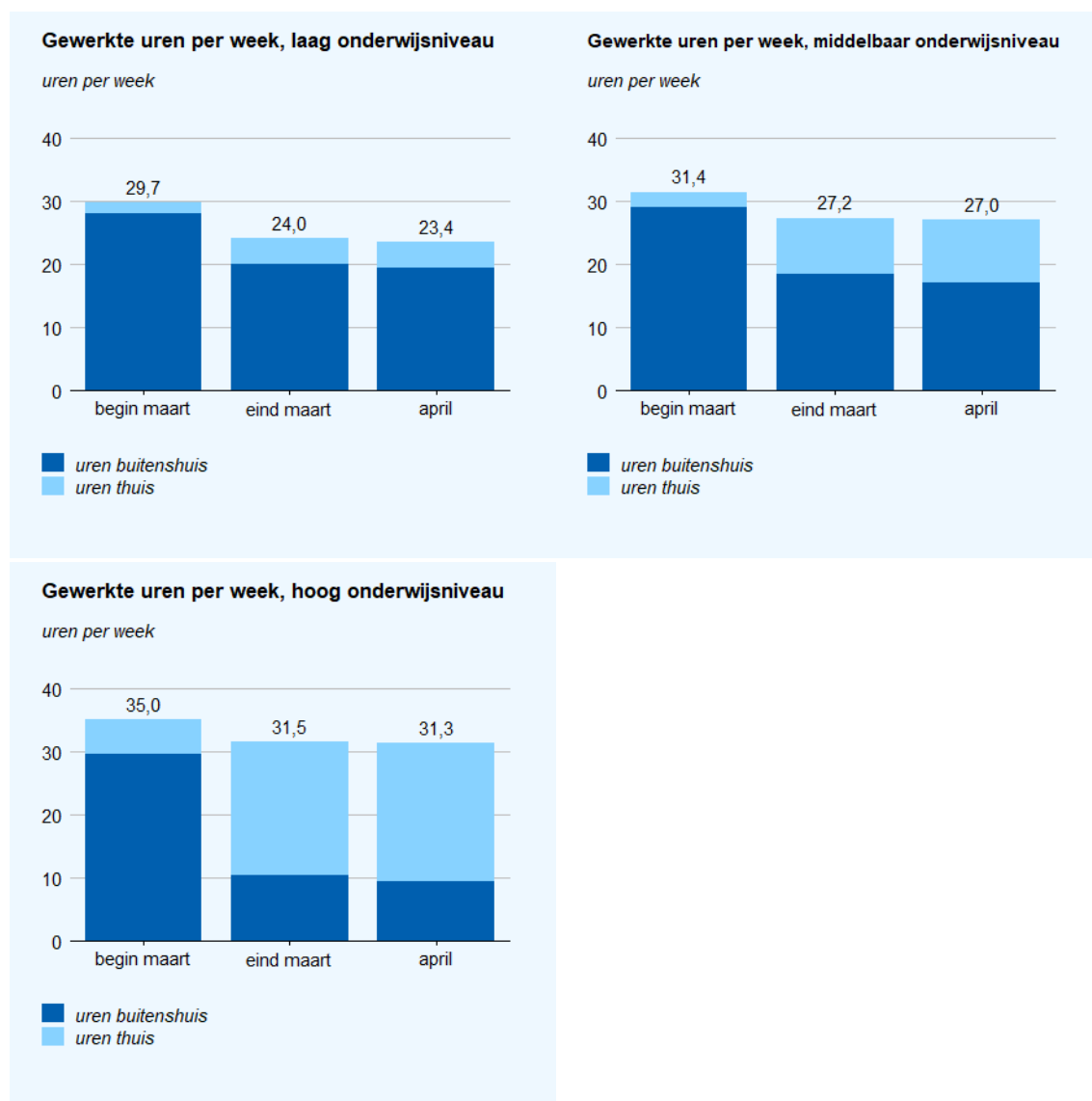
Bron: LISS-panel.

<sup>12</sup> Zie o.a. CBS ([link](#)).

<sup>13</sup> Gemeten in absolute uren per week is de daling tussen mannen en vrouwen vergelijkbaar, maar het effect is groter in percentages voor vrouwen omdat vrouwen minder formeel werken dan mannen in de startsituatie begin maart.

De daling in gewerkte uren is groter voor personen met een lager onderwijsniveau (figuur 3.5 boven links). Het aantal gewerkte uren daalde met -21% voor personen met een laag onderwijsniveau. Dat is aanzienlijk meer dan de -14% voor personen met een middelbaar onderwijsniveau, en de -11% voor personen met een hoog onderwijsniveau. Opvallend is verder dat personen met een laag onderwijsniveau ook na de lockdown grotendeels buitenshuis werken, terwijl personen met een hoog onderwijsniveau grotendeels thuis zijn gaan werken na de lockdown.

Figuur 3.5 Gewerkte uren per week voor en na lockdown, gemiddeld naar onderwijsniveau

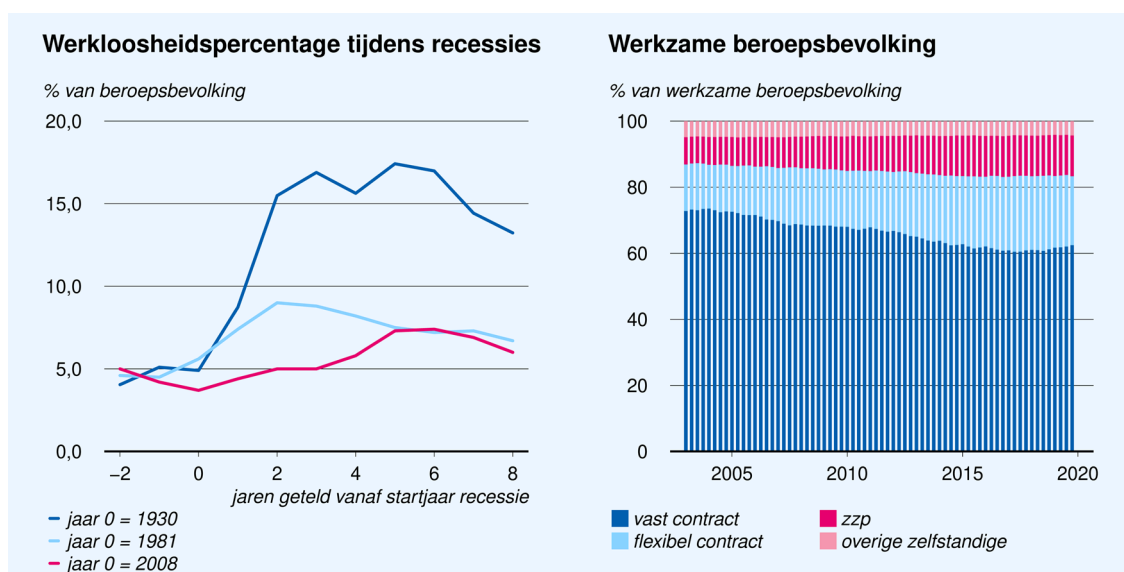


Bron: LISS-panel.

## 4 Geen storm in een glas water

Dat er een recessie gaat komen is zeker, net als een toename van de werkloosheid. Er is echter nog veel onzekerheid over hoe de crisis en daarmee de arbeidsmarkt zich zal ontwikkelen.<sup>14</sup> Inmiddels lijkt de gehoopte V-vorm, van een hevige maar korte recessie, onwaarschijnlijk. Voorlopig moeten we uitgaan van het 'nieuwe normaal', waarbij contactbeperkende maatregelen nog lange tijd van kracht zullen zijn, in zowel binnen- als buitenland.<sup>15</sup> Daarmee lijkt dit ook een diepe, langer durende recessie te worden. Wat weten we van voorgaande recessies over de ontwikkeling van de arbeidsmarkt?

Figuur 4.1 Werkloosheid in voorgaande grote recessies, werkzame beroepsbevolking naar contracttype



Bron: CBS.

**Zolang de mogelijkheid bestaat dat de crisis maar kort duurt, houden veel bedrijven hun werknemers in dienst, om weer snel op te kunnen schalen.** Dit 'hamsteren van werknemers' bleek zowel tijdens de recessie in het begin van de jaren tachtig van de vorige eeuw als tijdens de Grote Recessie na eind 2008. Hierdoor liep de werkgelegenheid initieel weinig terug, en de werkloosheid weinig op (figuur 4.1 links). Net als bij de Grote Recessie konden bedrijven voor de coronacrisis maar moeilijk aan gekwalificeerd personeel komen, en hebben ze financiële reserves kunnen opbouwen waardoor ontslag van werknemers niet direct noodzakelijk is. Bovendien maakt de NOW het mogelijk werknemers tegen relatief lage kosten vast te houden.<sup>16</sup> Ook de ontslagkosten maken het ontslaan van werknemers minder aantrekkelijk.

**Naarmate de recessie langer duurt verliezen steeds meer mensen hun huidige baan en kan de werkloosheid flink oplopen.** Het lijkt onvermijdelijk dat er een herverdeling zal komen van werkenden in bedrijven en sectoren waar de omzet voor langere tijd zal dalen (zoals de horeca, transport- en cultuursector), naar bedrijven en sectoren waar de omzet kan stijgen (zoals medische producten, online winkels en bezorgdiensten). Daarnaast zal door de teruglopende economische activiteit meer in het algemeen de vraag naar arbeid dalen. Zowel de dalende vraag naar arbeid als de herverdeling van personen tussen bedrijven en

<sup>14</sup> Zie ook de scenario analyse van het CPB ([link](#)).

<sup>15</sup> Zie bijvoorbeeld de Spring 2020 Economic Forecast van de Europese Commissie van 6 mei 2020 ([link](#)).

<sup>16</sup> Ook tijdens de Grote Recessie konden bedrijven gebruikmaken van subsidies voor tijdelijke werktijdverkorting. De omvang was echter een stuk kleiner dan de huidige NOW. Tijdens de Grote Recessie werd voor ruim 77 dzd personen werktijdverkorting aangevraagd, zie: ([link](#)). Op 30 april 2020 was door bedrijven met in totaal 1,7 miljoen werknemers een aanvraag gedaan voor de NOW.



sectoren gaan gepaard met een oplopende werkloosheid. Dat gaat vermoedelijk in een lager tempo dan tijdens de Grote Depressie van de jaren dertig van de vorige eeuw (figuur 4.1 links), toen nog vrijwel niemand een vast contract had.<sup>17</sup> Het tempo kan wel hoger liggen dan in de recessie in de jaren tachtig van de vorige eeuw en de Grote Recessie, gegeven de diepte van de krimp in de omzet en het (weer) toegenomen aandeel flexwerkers (figuur 4.1 rechts).<sup>18</sup> We hebben geen data over het aantal gewerkte uren tijdens de jaren 30 van de vorige eeuw, wel is de krimp in het aantal gewerkte uren in maart en april met -13% vele malen groter dan de krimp (op jaarbasis<sup>19</sup>) in de gewerkte uren van de recessie van de jaren tachtig en de Grote Recessie (figuur 4.2 rechts). Daar staat tegenover dat door het geleidelijk opheffen van de contactbeperkingen het aantal gewerkte uren de komende periode juist weer kan toenemen. Het CPB zal de komende tijd maandelijks blijven rapporteren over de ontwikkelingen op de arbeidsmarkt.

---

<sup>17</sup> Pas tijdens de Tweede Wereldoorlog werd door de Duitse bezetter ingevoerd dat voor een ontslag een vergunning nodig was. ([link](#))

<sup>18</sup> Overigens zal de werkloosheid daarbij vermoedelijk minder snel oplopen dan de daling in het aantal werkzame personen, omdat minder mensen zich zullen aanbieden op de arbeidsmarkt (*discouraged worker effect*), zie Duval, R., Eris, M. en D. Fuceri, 2011, The effects of downturns on labour force participation: Evidence and causes, OECD Economics Department Working Paper 875, Parijs. In april was er in de VS al een krimp van de totale (werkzame plus werkloze) beroepsbevolking van 2,5%, waardoor de participatiegraad daalde naar het laagste niveau sinds begin jaren zeventig van de vorige eeuw: ([link](#)).

<sup>19</sup> De krimp in de gewerkte uren op kwartaalbasis was tijdens de Grote Recessie na eind 2008 geen kwartaal sterker dan -1,2%. Voor de recessie van de jaren tachtig van de vorige eeuw zijn geen kwartaalcijfers over de gewerkte uren voorhanden.