



# Inkomensongelijkheid naar migratieachtergrond in kaart

In dit achtergronddocument analyseren we verschillen in inkomen tussen personen zonder en personen met een migratieachtergrond in Nederland tussen 2003 en 2017. Centraal in de analyses staat de populatie tussen 30 en 40 jaar. Voor deze groep brengen we verschillen in persoonlijk en huishoudinkomen in kaart en kijken we welke factoren bijdragen aan deze verschillen.

Het inkomen van personen met een Marokkaanse, Turkse, Surinaamse en Antilliaanse migratieachtergrond ligt tussen 2003 en 2017 lager dan van personen zonder migratieachtergrond. De inkomensverschillen hangen samen met verschillen in arbeidsparticipatie en -inkomen.

# 1 Inleiding

**In dit achtergronddocument analyseren we verschillen in inkomen tussen personen zonder en personen met een migratieachtergrond in Nederland.** Dit document is een achtergronddocument bij de Policy Brief ‘Inkomensongelijkheid naar migratieachtergrond’ (Jongen et al., 2019).

**De volgende onderzoeksvragen staan centraal:**

1. Hoe groot zijn de inkomensverschillen naar migratieachtergrond?
2. Hoe groot zijn de inkomensverschillen voor mannen en voor vrouwen?
3. Wat zijn mogelijke oorzaken voor deze verschillen?
4. Worden de verschillen kleiner over de tijd?

**Om een antwoord te vinden op deze vragen zijn beschrijvende analyses uitgevoerd op de integrale inkomensbestanden van het Centraal Bureau van de Statistiek (CBS).** Centraal in deze analyses staat de populatie tussen 30 en 40 jaar, uitgesplitst naar mannen en vrouwen<sup>1</sup>. Voor deze groep brengen we verschillen in persoonlijk en huishoudinkomen in kaart en kijken we welke factoren bijdragen aan deze verschillen. Het gaat dan met name om de bijdrage van verschillen in sociaaleconomische positie (werkend, uitkeringsgerechtigd of overig), arbeidsdeelname (participatie, werkloosheid, gewerkte uren en het uurloon) en verschillen in opleidingsniveau.

**De primaire focus ligt op personen met een ‘traditionele’ migratieachtergrond (Marokkaans, Turks, Surinaams en Antilliaans).** Dit betreft de grootste bevolkingsgroepen met een niet-westerse migratieachtergrond die al over een langere periode in Nederland zijn. Hierdoor kunnen we de ontwikkeling over de tijd analyseren (bezien vanaf 2003).

**Naast vergelijkingen tussen personen zonder migratieachtergrond en deze grootste groepen zijn tevens vergelijkingen gemaakt met nieuwe migrantengroepen.** Omdat het relatief nieuwe groepen betreft, kijken we in deze analyses alleen naar het meest recente jaar (2017).

**De opbouw van dit document is verder als volgt.** Hoofdstuk 2 gaat in op de onderzoeksopzet (groepsafbakening en gehanteerde gegevensbestanden). Hoofdstuk 3 bespreekt de verschillen tussen personen met en zonder migratieachtergrond in 2017, en kijkt naar mogelijke verklaringen voor deze verschillen. In hoofdstuk 4 kijken we of de verschillen in de loop der tijd toe- of afnemen, en welke factoren daaraan bijdragen. Hoofdstuk 5 geeft ten slotte antwoord op de onderzoeksvragen.

---

<sup>1</sup> De effecten van verschillen in leeftijd en geslacht worden op deze manier beperkt. Centraal staan de inkomensverschillen naar migratieachtergrond.

## 2 Onderzoeksoopzet

### 2.1 Afbakening

**Centraal in de analyses staan personen met en zonder een migratieachtergrond in de leeftijd van 30 tot 40 jaar (zie tabel 2.1).** Het gaat om ruim 1,5 miljoen personen in 2017. We analyseren de inkomens van personen in de leeftijd 30 tot en met 40 jaar oud, zodat verschillen in leeftijd maar een beperkte rol spelen in de vergelijkingen tussen groepen en over de tijd<sup>2</sup>.

**In het vaststellen van de migratieachtergrond van personen speelt het geboorteland van de persoon zelf en van de ouders een rol.** We volgen hier de gangbare definitie van het CBS. Als de persoon zelf of één van de ouders niet in Nederland is geboren, dan is er sprake van een migratieachtergrond. Indien beide ouders een migratieachtergrond hebben, dan is de migratieachtergrond van de moeder leidend. Om te bepalen of een persoon met een migratieachtergrond onder de eerste of tweede generatie valt, is het geboorteland van de persoon zelf leidend. Is de persoon in Nederland geboren, dan valt de persoon onder de tweede generatie.

**In de analyses maken we onderscheid op basis van geslacht.** De analyses richten zich primair op de verschillen tussen personen zonder en personen met migratieachtergrond. Om deze zo zuiver mogelijk in kaart te brengen analyseren we deze verschillen voor mannen en vrouwen afzonderlijk, zodat verschillen tussen mannen en vrouwen geen rol spelen. Uitzondering hierop zijn de analyses van het huishoudinkomen.

**Tabel 2.1 Beschrijving onderzoekspopulatie: aantal personen (x dzd) naar migratieachtergrond en geslacht, 2017, 30-40 jaar**

	Nederlands	Marokkaans	Turks	Surinaams	Antilliaans
Geslacht					
Man	715	29	35	26	13
Vrouw	696	33	34	28	12
Totaal	1.411	62	69	54	25

Bron: CBS, bewerking CPB

**Naast de actuele verschillen tussen personen met en zonder migratieachtergrond brengen we in kaart of en in welke mate deze verschillen zich ontwikkeld hebben over de tijd.** Dit doen we op verschillende manieren. Ten eerste maken we in de analyses onderscheid in eerste en tweede generaties voor personen met een migratieachtergrond. Ten tweede voeren we een intertemporele analyse uit van de verschillen sinds 2003<sup>3</sup>.

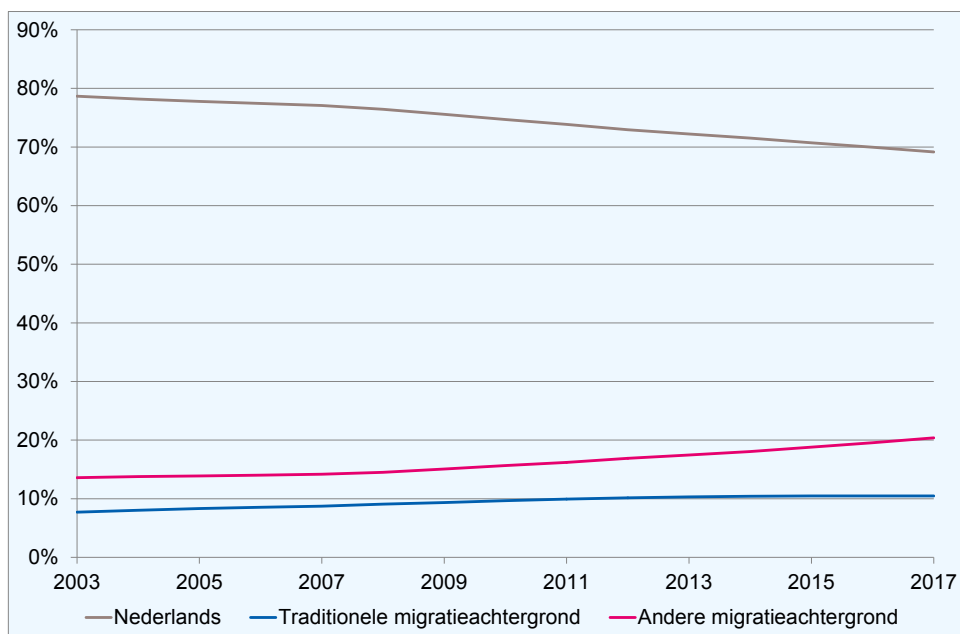
**Ook in de intertemporele analyses kijken we naar personen in de leeftijd tussen 30 en 40 jaar.** Figuur 2.1 laat zien dat binnen deze leeftijdscategorie het aandeel personen zonder migratieachtergrond met circa 10 procentpunt is afgenomen tussen 2003 en 2017, terwijl het aandeel personen met een traditionele migratieachtergrond is toegenomen met circa 3 procentpunt. Deze toename heeft vooral plaatsgehad in de jaren tot 2010. Hierna is het aandeel personen met een traditionele migratieachtergrond relatief constant

<sup>2</sup> In bijlage 1 zijn gevoeligheidsanalyses uitgevoerd voor andere leeftijdsgroepen.

<sup>3</sup> In dit onderzoek is gebruik gemaakt van de integrale inkomensstatistieken van het CBS. Deze zijn beschikbaar vanaf 2003.

gebleven. Het aandeel personen met een andere migratieachtergrond is met 7 procentpunt toegenomen sinds 2003.

**Figuur 2.1** Ontwikkeling aantal personen naar migratieachtergrond 2003-2017



Bron: CBS Statline, bewerking CPB.

## 2.2 Gehanteerde indicatoren

**Om verschillen in ongelijkheid tussen personen met en zonder migratieachtergrond in kaart te brengen hanteren we verschillende indicatoren.** De inkomensongelijkheid brengen we in kaart op basis van het huishoudinkomen en het persoonlijk inkomen. Verschillen in inkomen proberen we vervolgens te verklaren aan de hand van verschillen in sociaaleconomische positie en verschillen in arbeidsinkomen, opleidingsniveau en arbeidsparticipatie (waarbij we een onderscheid maken in bruto participatie, werkloosheid, gewerkte uren en uurlonen).

### Gestandaardiseerd besteedbaar huishoudinkomen

**Inkomensongelijkheid wordt vaak berekend op basis van het gestandaardiseerd besteedbaar huishoudinkomen<sup>4</sup>.** Het gestandaardiseerd besteedbaar huishoudinkomen is een indicator voor de koopkracht van (personen in) huishoudens. Het betreft het netto inkomen van huishoudens (na aftrek van belastingen en premies), vermeerderd met toeslagen en verminderd met de kosten voor zorg (nominale premie en eigen risico). Het huishoudinkomen wordt gecorrigeerd voor verschillen in huishoudsamenstelling en -omvang, middels de toepassing van zogenoemde equivalentiefactoren<sup>5</sup>. Een equivalentiefactor geeft de omvang van het schaalvoordeel weer bij het voeren van een gemeenschappelijke huishouding. Het gecorrigeerde inkomen wordt het gestandaardiseerd inkomen genoemd.

<sup>4</sup> Zie CBS (2018).

<sup>5</sup> Zie voor meer informatie: CBS (2004).

## Persoonlijk inkomen

**Naast het huishoudperspectief brengen we ook verschillen in persoonlijk inkomen in kaart.** Het persoonlijk inkomen betreft het bruto inkomen dat aan een specifieke persoon in het huishouden is toe te wijzen. Het gaat om inkomen uit arbeid, eigen onderneming en uitkeringen. Inkomen dat niet aan een specifieke persoon is toe te wijzen (zoals inkomen uit vermogen) wordt niet meegerekend, evenals premies voor inkomensverzekeringen<sup>6</sup>. Ook toeslagen vallen buiten dit inkomensbegrip.

## Sociaaleconomische positie

**Verschillen in inkomen hangen samen met verschillen in de sociaaleconomische positie van een persoon.** Om te kijken wat er schuilgaat achter de inkomensverschillen brengen we daarom ook verschillen in sociaaleconomische positie in kaart, waarbij we onderscheid maken in of een persoon werkend is, zich in een uitkerings situatie bevindt of overig (zonder inkomen of studierend/schoolgaand).

## Arbeidsinkomen en participatie

**Ten slotte kijken we ook naar verschillen in arbeidsparticipatie en arbeidsinkomen.** Naast verschillen in arbeidsinkomen (loon en winst) analyseren we de oorzaken voor deze verschillen door een decompositie van het arbeidsinkomen te maken in gewerkte uren en uurlonen, met en zonder rekening te houden met verschillen in opleidingsniveau tussen personen.

## 2.3 Databronnen

**Voor de analyses is gebruikgemaakt van verschillende gegevensbestanden van het Centraal Bureau voor de Statistiek (CBS).** Voor de analyses naar inkomensverschillen en verschillen in sociaaleconomische positie is gebruik gemaakt van de integrale inkomensbestanden van het CBS (de INPATAB- en INHATAB-bestanden vanaf 2011 en de IPI- en IHI-bestanden in de periode 2003-2010)<sup>7</sup> en de Gemeentelijke Basisadministratie/Basisregistratie Personen (GBATAB) voor het vaststellen van het geslacht, de migratieachtergrond, en generatie. Voor de analyses van verschillen in arbeidsinkomen, opleidingsniveau en arbeidsparticipatie is gebruik gemaakt van de Enquête Beroepsbevolking (EBB) en het arbeidsmarktpanel.<sup>8</sup>

**In de intertemporele analyses is sprake van een trendbreuk in 2011.** Dit komt doordat het CBS de inkomensgegevens vanaf 2011 heeft herzien. Twee belangrijke wijzigingen zijn de verlegging van de populatie waarover inkomensgegevens worden verzameld van het eind naar het begin van het jaar en de opwaardering van de economische huurwaarde van eigenwoningbezitters. De verlegging van de populatie raakt zowel de analyses van het persoonlijk inkomen als huishoudinkomen, terwijl de herziening van de economische huurwaarde de analyses van het huishoudinkomen raakt (en dan vooral het inkomen van eigenwoningbezitters). De herziening kan daarom ook gevolgen hebben voor de analyses van inkomensverschillen naar migratieachtergrond. Voor meer toelichting op deze herziening verwijzen we naar CBS (2017).

---

<sup>6</sup> Wijzigingen in werknemerspremies in de loop der tijd spelen op deze manier geen rol in de analyses over de inkomensontwikkeling.

<sup>7</sup> Voor meer informatie over deze bestanden verwijzen we naar het CBS: <https://www.cbs.nl/nl-nl/onze-diensten/maatwerk-en-microdata/microdata-zelf-onderzoek-doen/catalogus-microdata/inkomen-en-bestedingen>

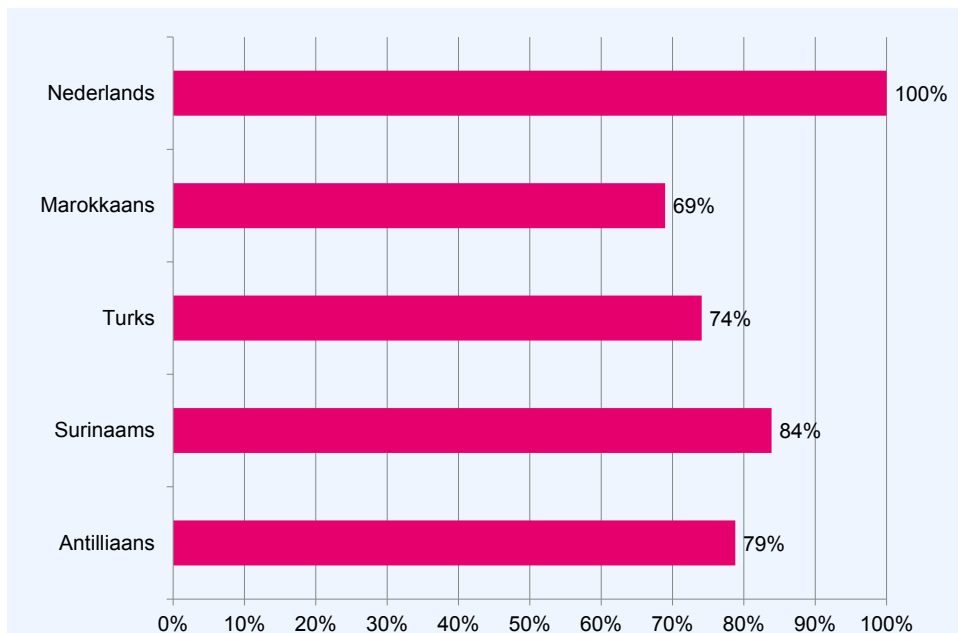
<sup>8</sup> <https://www.cbs.nl/nl-nl/onze-diensten/methoden/onderzoeksomschrijvingen/korte-onderzoeksbeschrijvingen/enquete-beroepsbevolking--ebb-->

## 3 Ongelijkheid in 2017

### 3.1 Verschillen in huishoudinkomen

**Figuur 3.1** laat zien dat er in 2017 sprake is van inkomensverschillen tussen personen met en zonder een migratieachtergrond<sup>9</sup>. Het gemiddelde gestandaardiseerd huishoudinkomen van personen met een Marokkaanse en Turkse migratieachtergrond ligt respectievelijk 31% en 26% lager dan het gemiddeld huishoudinkomen van personen zonder migratieachtergrond. Ook het gemiddelde huishoudinkomen van personen met een Surinaamse of Antilliaanse migratieachtergrond blijft achter bij het huishoudinkomen van personen zonder migratieachtergrond (met respectievelijk 16% en 21%), zij het in mindere mate dan voor personen met een Marokkaanse of Turkse migratieachtergrond.

**Figuur 3.1** Verschillen in gemiddeld gestandaardiseerd besteedbaar huishoudinkomen 30-40 jarigen naar migratieachtergrond, 2017



Bron: Resultaten gebaseerd op eigen berekeningen CPB op basis van niet-openbare microdata van het Centraal Bureau voor de Statistiek betreffende inkomen van huishoudens en migratieachtergrond.

Noot: Het inkomen van personen zonder migratieachtergrond is in de figuur genormaliseerd op 100%.

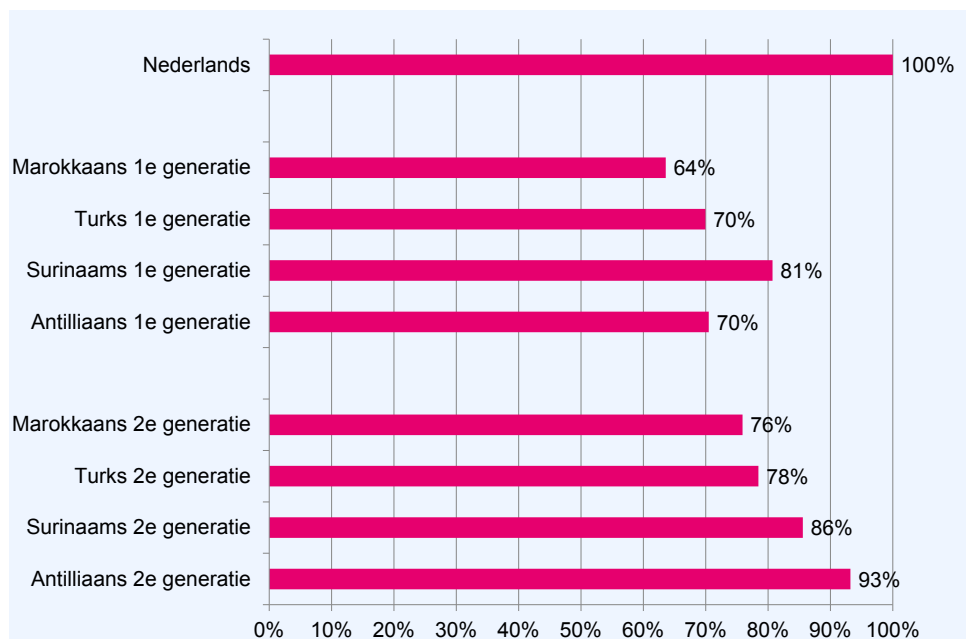
**Tweede generatie migranten hebben gemiddeld genomen een hoger inkomen dan eerste generatie migranten in 2017, maar nog wel een lager inkomen dan personen zonder migratieachtergrond<sup>10</sup>.** Het grootste verschil tussen tweede en eerste generatie migranten is zichtbaar bij personen met een Marokkaanse (12%-punt) en Antilliaanse migratieachtergrond (23%-punt). Verschillen met personen zonder migratieachtergrond blijven nog wel aanwezig, met name voor personen met een tweede generatie Turkse en

<sup>9</sup> In bijlage 1 (figuur b1.1) is ook gekeken naar verschillen in besteedbaar huishoudinkomen zonder correctie voor verschillen in de omvang en samenstelling van het huishouden. Dit levert min of meer vergelijkbare resultaten op (de correctie heeft wel invloed, maar deze is relatief beperkt). Hetzelfde geldt voor verschillen in besteedbaar huishoudinkomen voor 40-50 jarigen in plaats van 30-40 jarigen (figuur b1.2).

<sup>10</sup> Het gaat hier om een vergelijking van eerste en tweede generatie migranten in dezelfde leeftijdscategorie en hetzelfde jaar. Voor een vergelijking van tweede generatie migranten met hun (eerste generatie) ouders verwijzen we naar van Elk et al. (2019).

Marokkaanse migratieachtergrond (met meer dan 20% verschil ten opzichte van personen zonder migratieachtergrond).

**Figuur 3.2** Verschillen in gemiddeld gestandaardiseerd besteedbaar huishoudinkomen 30-40 jarigen naar migratieachtergrond en generatie, 2017



Bron: Resultaten gebaseerd op eigen berekeningen CPB op basis van niet-openbare microdata van het Centraal Bureau voor de Statistiek betreffende inkomen van huishoudens en migratieachtergrond.

Noot: Het inkomen van personen zonder migratieachtergrond is in de figuur genormaliseerd op 100%.

## 3.2 Verschillen in persoonlijk inkomen

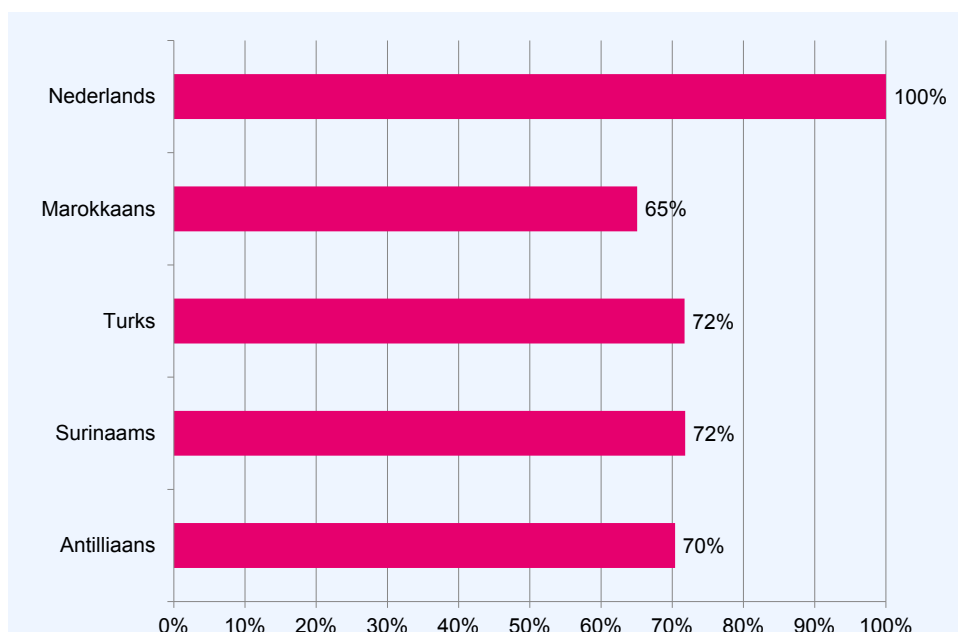
**Het persoonlijk inkomen van mannen en vrouwen met een migratieachtergrond ligt lager dan van personen zonder migratieachtergrond.** Figuur 3.3 en figuur 3.4 gaan in op het gemiddelde persoonlijk inkomen voor mannen en vrouwen in de leeftijd van 30 tot 40 jaar voor de verschillende migrantengroepen in 2017<sup>11</sup>. Het inkomen van Nederlandse mannen en vrouwen is daarbij in beide gevallen genormaliseerd op 100%.

**De verschillen in persoonlijk inkomen ten opzichte van personen zonder migratieachtergrond zijn voor twee van de vier migrantengroepen kleiner voor vrouwen dan voor mannen.** Bij de mannen hebben alle vier de groepen een relatief laag inkomen ten opzichte van personen zonder migratieachtergrond, waarbij personen met een Marokkaanse achtergrond het laagste inkomen hebben. Bij de vrouwen zijn de verschillen tussen personen met een Surinaamse en Antilliaanse achtergrond en personen zonder migratieachtergrond beduidend kleiner dan voor mannen en dan voor vrouwen met een Turkse of Marokkaanse migratieachtergrond<sup>12</sup>.

<sup>11</sup> In bijlage 1 zijn gevoeligheidsanalyses uitgevoerd naar inkomensverschillen in andere leeftijdscategorieën (figuur b1.4 en b1.5). Hieruit volgt dat (voor de meeste groepen) de inkomensverschillen tussen personen met en zonder migratieachtergrond in jongere leeftijdsgroepen kleiner zijn dan in oudere leeftijdsgroepen. De inkomensverschillen zijn hierbij het kleinst voor 20-30 jarigen (mogelijk spelen hier selectie-effecten een rol, doordat migrantengroepen gemiddeld genomen eerder de arbeidsmarkt betreden dan personen zonder migratieachtergrond en de verschillen in opleidingsniveau kleiner zijn in deze leeftijdsgroep). Voor vrouwen met een Surinaamse en Antilliaanse achtergrond geldt dat het gemiddeld persoonlijk inkomen juist hoger ligt in oudere leeftijdsgroepen.

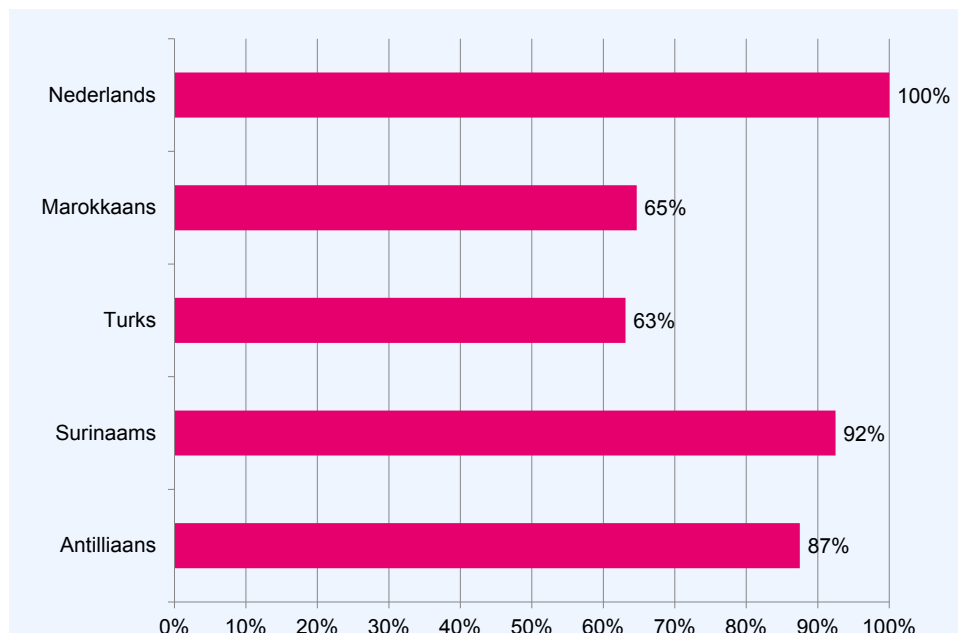
<sup>12</sup> Voor vrouwen met een Surinaamse achtergrond boven de 50 jaar geldt zelfs dat het gemiddeld persoonlijk inkomen in 2017 hoger ligt dan van vrouwen zonder migratieachtergrond (zie bijlage 1).

**Figuur 3.3** Verschillen in gemiddeld persoonlijk inkomen 30-40 jarige mannen naar migratieachtergrond, 2017



Bron: Resultaten gebaseerd op eigen berekeningen CPB op basis van niet-openbare microdata van het Centraal Bureau voor de Statistiek betreffende inkomen van personen en migratieachtergrond.  
Noot: Het inkomen van personen zonder migratieachtergrond is in de figuur genormaliseerd op 100%. Personen zonder inkomen zijn meegenomen in de berekende gemiddeldes.

**Figuur 3.4** Verschillen in gemiddeld persoonlijk inkomen 30-40 jarige vrouwen naar migratieachtergrond, 2017

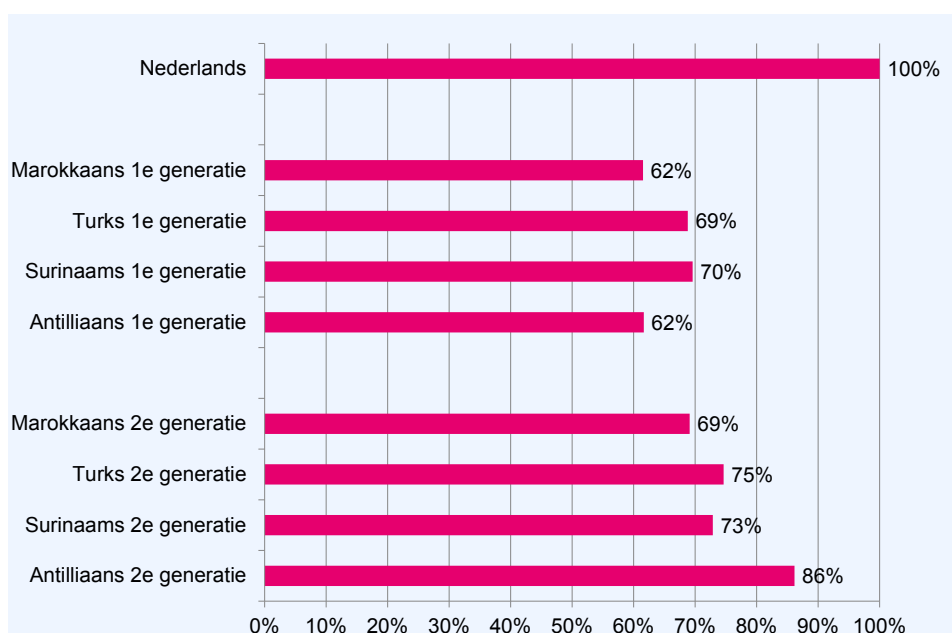


Bron: Resultaten gebaseerd op eigen berekeningen CPB op basis van niet-openbare microdata van het Centraal Bureau voor de Statistiek betreffende inkomen van personen en migratieachtergrond.  
Noot: Het inkomen van personen zonder migratieachtergrond is in de figuur genormaliseerd op 100%. Personen zonder inkomen zijn meegenomen in de berekende gemiddeldes.



**Verschillen tussen tweede generatie migranten en personen zonder migratieachtergrond zijn kleiner dan voor eerste generatie migranten, met name bij vrouwen.** Bij mannen met een migratieachtergrond (figuur 3.5) zijn de verschillen in persoonlijk inkomen ten opzichte van personen zonder migratieachtergrond in de tweede generatie kleiner dan in de eerste generatie, maar het persoonlijk inkomen ligt voor drie van de vier groepen in de tweede generatie nog altijd (meer dan) 25% lager dan van personen zonder migratieachtergrond. Bij vrouwen (figuur 3.6) zijn de verschillen in persoonlijk inkomen tussen personen met een Surinaamse en Antilliaanse migratieachtergrond in de tweede generatie en personen zonder migratieachtergrond nihil, terwijl ook vrouwen met een Marokkaanse en Turkse migratieachtergrond in de tweede generatie dichtbij vrouwen zonder migratieachtergrond zitten. Met name vrouwen met een Marokkaanse en Turkse migratieachtergrond in de eerste generatie blijven fors achter bij vrouwen zonder migratieachtergrond.

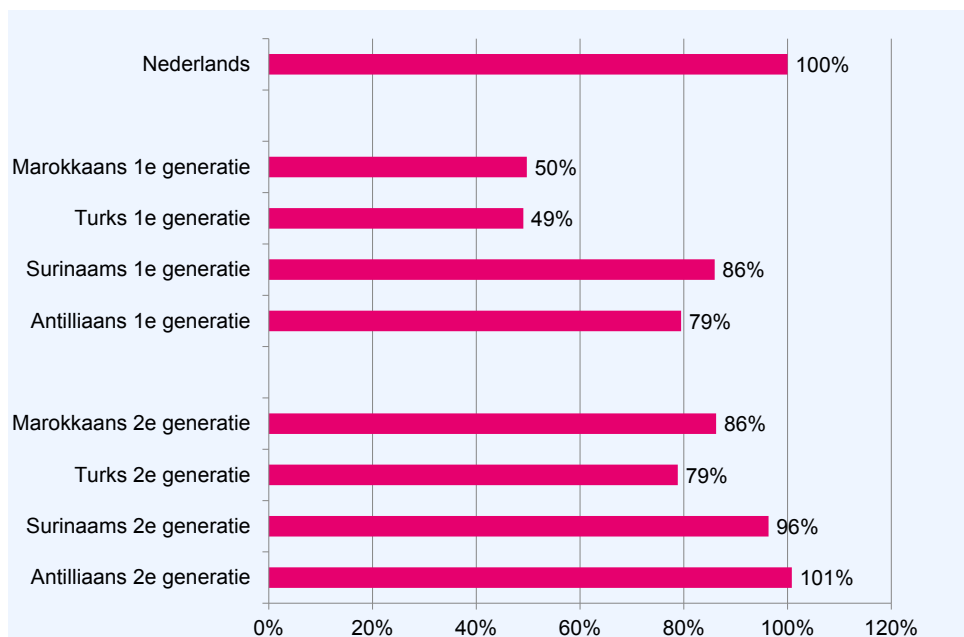
**Figuur 3.5** Verschillen in gemiddeld persoonlijk inkomen 30-40 jarige mannen naar migratieachtergrond en generatie, 2017



Bron: Resultaten gebaseerd op eigen berekeningen CPB op basis van niet-openbare microdata van het Centraal Bureau voor de Statistiek betreffende inkomen van personen en migratieachtergrond.

Noot: Het inkomen van personen zonder migratieachtergrond is in de figuur genormaliseerd op 100%. Personen zonder inkomen zijn meegenomen in de berekende gemiddeldes.

**Figuur 3.6** Verschillen in gemiddeld persoonlijk inkomen 30-40 jarige vrouwen naar migratieachtergrond en generatie, 2017



Bron: Resultaten gebaseerd op eigen berekeningen CPB op basis van niet-openbare microdata van het Centraal Bureau voor de Statistiek betreffende inkomen van personen en migratieachtergrond.

Noot: Het inkomen van personen zonder migratieachtergrond is in de figuur genormaliseerd op 100%. Personen zonder inkomen zijn meegenomen in de berekende gemiddeldes.

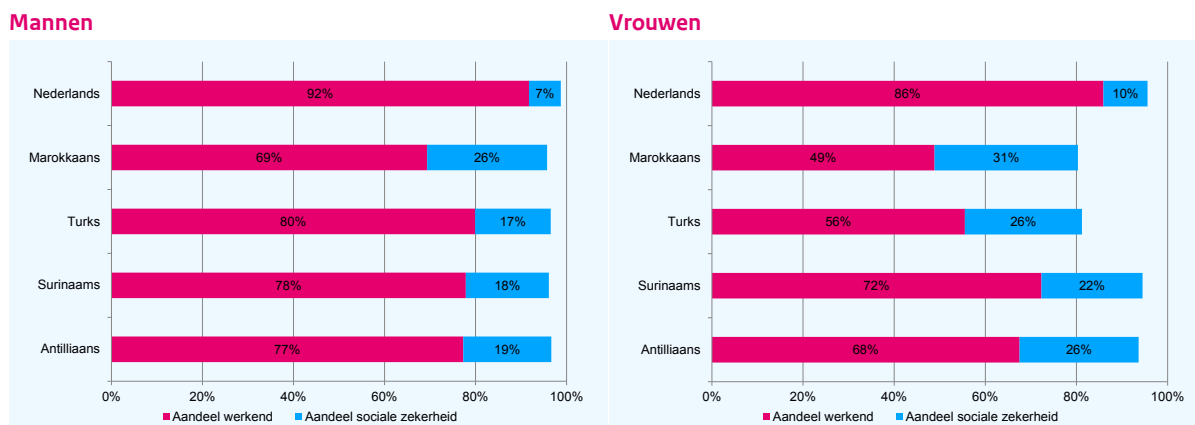
### 3.3 Onderliggende factoren inkomensverschillen

#### Sociaaleconomische positie

De inkomensverschillen tussen personen met en zonder migratieachtergrond zijn ook zichtbaar in de samenstelling van de sociaaleconomische positie van de verschillende groepen (figuur 3.7). Waar circa negen op de tien van de mannen en vrouwen zonder migratieachtergrond als belangrijkste inkomensbron inkomen uit arbeid heeft, geldt voor de traditionele migrantengroepen dat dit aandeel beduidend lager ligt (tussen de 70% en 80% bij mannen en tussen de 50% en 70% bij vrouwen) en er meer sprake is van uitkeringsafhankelijkheid.

**Bij vrouwen is sprake van grotere verschillen in sociaaleconomische positie dan bij mannen.** Zo blijft het aandeel vrouwen met een Marokkaanse of Turkse migratieachtergrond dat als belangrijkste inkomensbron inkomen uit arbeid heeft fors achter bij vrouwen zonder migratieachtergrond en bij mannen met een Marokkaanse of Turkse migratieachtergrond. Een relatief groot deel van de vrouwen met een Marokkaanse en Turkse migratieachtergrond (circa 20%) heeft overigens geen inkomen (geen inkomen uit arbeid en niet afhankelijk van een uitkering).

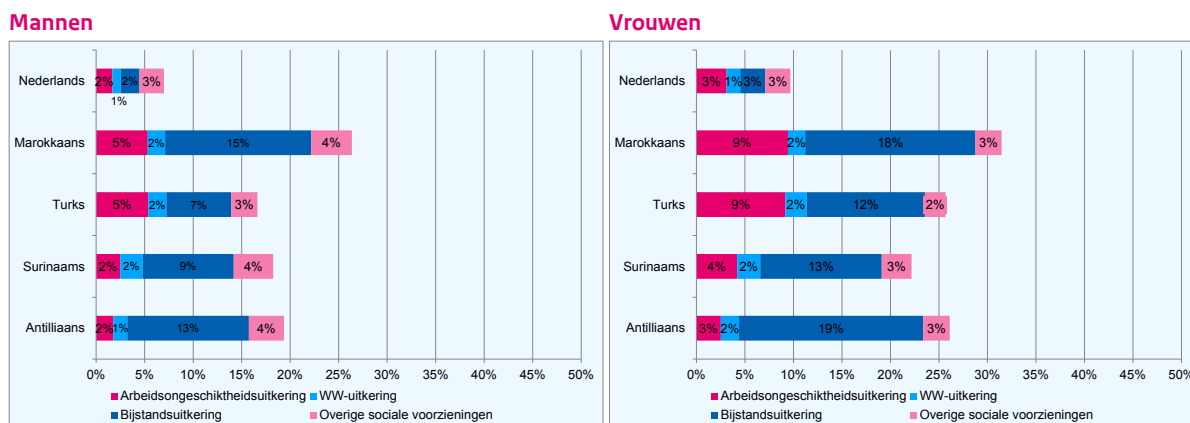
**Figuur 3.7 Socioeconomische positie naar migratieachtergrond, 30-40 jarigen, 2017**



Bron: Resultaten gebaseerd op eigen berekeningen CPB op basis van niet-openbare microdata van het Centraal Bureau voor de Statistiek betreffende inkomen van personen en migratieachtergrond.

De verschillen in uitkeringsafhankelijkheid tussen personen met en zonder migratieachtergrond zijn vooral zichtbaar bij bijstands- en arbeidsongeschiktheidsuitkeringen (figuur 3.8). Ten opzichte van personen zonder migratieachtergrond geldt dat personen met een Marokkaanse en Turkse migratieachtergrond relatief vaak afhankelijk zijn van een bijstands- of arbeidsongeschiktheidsuitkering. Voor personen met een Surinaamse of Antilliaanse migratieachtergrond geldt vooral een grotere afhankelijkheid van een bijstandsuitkering.

**Figuur 3.8 Socioeconomische positie uitkering naar type uitkering en migratieachtergrond, 30-40 jarigen, 2017**

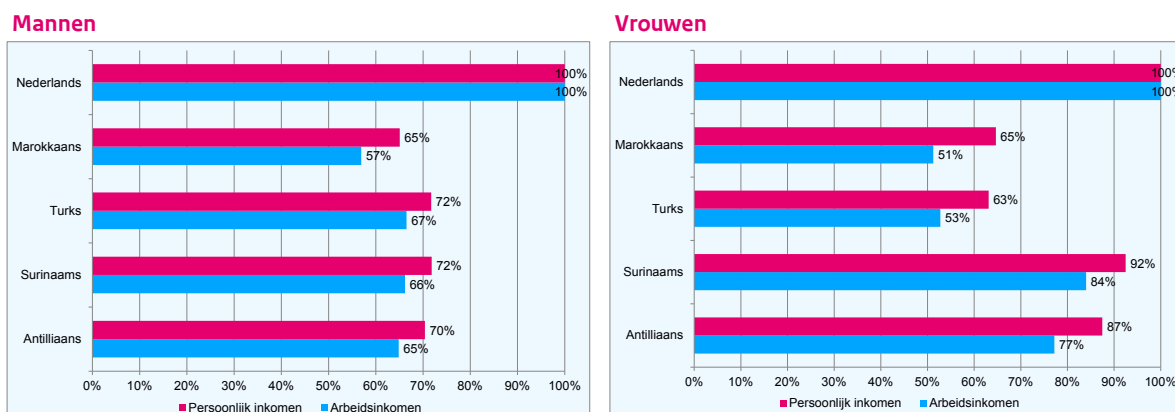


Bron: Resultaten gebaseerd op eigen berekeningen CPB op basis van niet-openbare microdata van het Centraal Bureau voor de Statistiek betreffende inkomen van personen en migratieachtergrond. Noot: Overige sociale voorzieningen betreft onder andere Wajonguitkeringen.

### Arbeidsinkomen

De verschillen in persoonlijk inkomen naar migratieachtergrond hangen in grote mate samen met verschillen in arbeidsinkomen (figuur 3.9). De verschillen in arbeidsinkomen naar migratieachtergrond zijn groter dan de verschillen in persoonlijk inkomen. De verschillen in persoonlijk inkomen zijn kleiner omdat daarin ook het inkomen uit de sociale zekerheid wordt meegenomen, waar personen met een migratieachtergrond vaker afhankelijk van zijn dan personen zonder migratieachtergrond (zie figuur 3.8). Voor mannen liggen de verschillen in arbeidsinkomen dichter bij de verschillen in persoonlijk inkomen dan bij vrouwen. Dit komt doordat mannen vaker inkomen uit arbeid als belangrijkste inkomensbron hebben (zie figuur 3.7).

**Figuur 3.9** Verschillen in gemiddeld arbeidsinkomen en persoonlijk inkomen naar migratieachtergrond, 30-40 jarigen, 2017



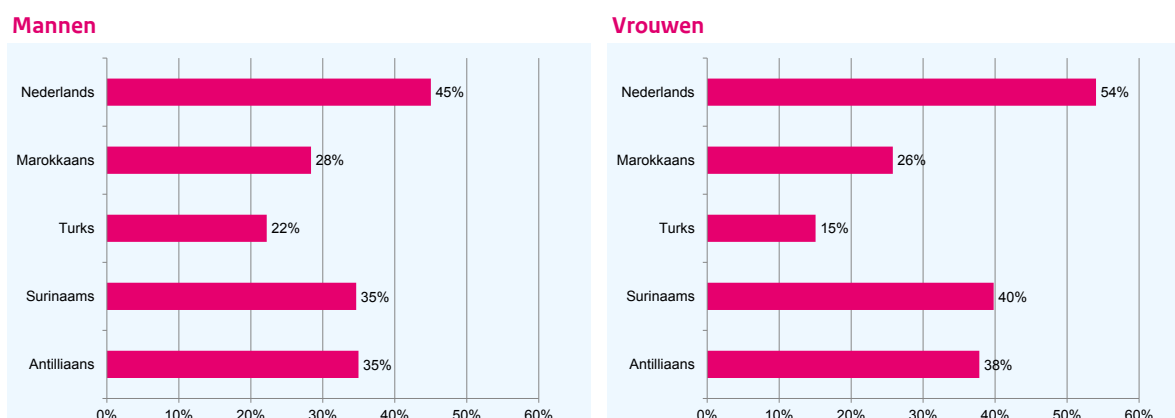
Bron: Resultaten gebaseerd op eigen berekeningen CPB op basis van niet-openbare microdata van het Centraal Bureau voor de Statistiek betreffende inkomen van personen en migratieachtergrond.

Noot: Het inkomen van personen zonder migratieachtergrond is in de figuur genormaliseerd op 100%. Personen zonder inkomen zijn meegenomen in de berekende gemiddeldes.

### Opleidingsniveau

Het opleidingsniveau van personen met een migratieachtergrond is gemiddeld genomen lager dan dat van personen zonder migratieachtergrond. Het aandeel hoogopgeleiden (hbo en wetenschappelijk niveau) ligt voor personen met een Surinaamse of Antilliaanse migratieachtergrond 10 à 15%-punt lager dan voor personen zonder migratieachtergrond en voor personen met een Marokkaanse en Turkse migratieachtergrond tussen de 20- en 40%-punt lager (figuur 3.10).

**Figuur 3.10** Aandeel hoog opgeleiden naar migratieachtergrond, 2017



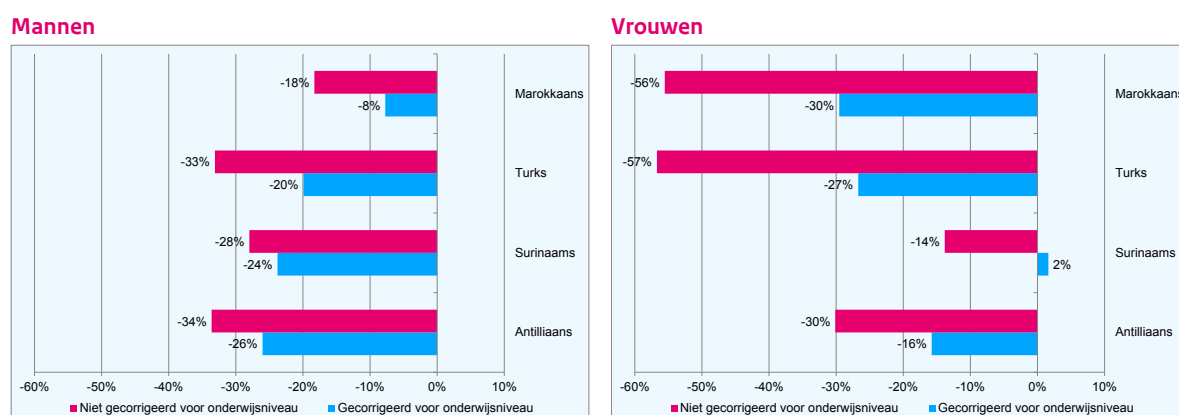
Bron: Resultaten gebaseerd op eigen berekeningen CPB op basis van niet-openbare microdata van het Centraal Bureau voor de Statistiek in de Enquête Beroepsbevolking.

**Verschillen in opleidingsniveau tussen migrantengroepen spelen een rol in de verklaring van de verschillen in arbeidsinkomen**<sup>13</sup>. Met regressieanalyses (zie bijlage 2) is gekeken of en in welke mate verschillen in inkomen verklaard kunnen worden uit verschillen in opleidingsniveau. Figuur 3.11<sup>14</sup> laat zien in welke mate de verschillen in arbeidsinkomen samenhangen met verschillen in onderwijsniveaus tussen personen met en zonder migratieachtergrond.

**Verschillen in opleidingsniveau spelen vooral bij vrouwen een rol in de verklaring van inkomensverschillen.** Voor vrouwen met een Marokkaanse, Turkse en Antilliaanse migratieachtergrond geldt dat het verschil in arbeidsinkomen met vrouwen zonder migratieachtergrond grofweg halveert wanneer rekening wordt gehouden met verschillen in opleidingsniveau. Voor vrouwen met een Surinaamse migratieachtergrond is het verschil met vrouwen zonder migratieachtergrond zelfs volledig verdwenen.

**Voor mannen met een migratieachtergrond heeft het rekening houden met verschillen in opleidingsniveau minder effect op de verschillen in arbeidsinkomen.** Al met al geldt dat er ook na 'correctie' voor het opleidingsniveau belangrijke verschillen over blijven in het arbeidsinkomen, verschillend van 8% voor personen met een Marokkaanse migratieachtergrond tot 26% voor personen met een Antilliaanse migratieachtergrond.

**Figuur 3.11 Verschillen in arbeidsinkomen naar migratieachtergrond<sup>13</sup> voor en na correctie voor verschillen in opleidingsniveau, 30-40 jarigen, 2017**



Bron: Resultaten gebaseerd op eigen berekeningen CPB op basis van niet-openbare microdata van het Centraal Bureau voor de Statistiek in de Enquête Beroepsbevolking en van data betreffende inkomen van personen en migratieachtergrond.  
 Noot: Personen zonder arbeidsinkomen zijn meegenomen in de analyse.

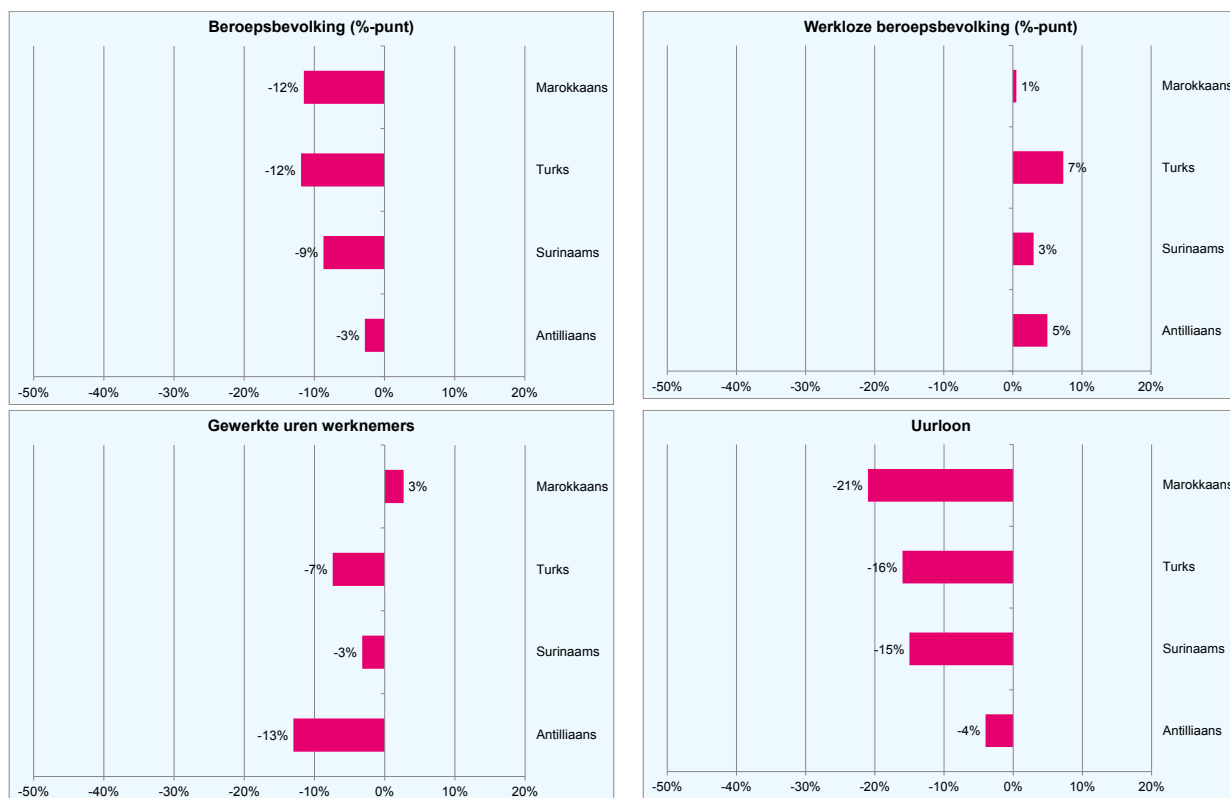
<sup>13</sup> Figuren 3.10 en 3.11 zijn gebaseerd op de populatie in de Enquête beroepsbevolking in 2017 en kennen steekproefonzekerheid. De verschillen in inkomen tussen personen met en zonder migratieachtergrond wijken daarom af van de verschillen die op basis van de integrale databestanden zijn vastgesteld in figuur 3.9. Met name bij Marokkaanse mannen is dit het geval, waar relatief veel hoog opgeleiden lijken te zitten in de steekproef in de leeftijd van 30-40 jaar.

<sup>14</sup> De figuur is afgeleid uit de regressieresultaten in tabel b2.1 in bijlage 2.

## Duiding verschillen arbeidsinkomen

Verschillen in arbeidsinkomen tussen migrantengroepen kunnen meerdere oorzaken hebben. In figuur 3.12 en 3.13<sup>15</sup> kijken we welke elementen bijdragen aan verschillen in arbeidsinkomen<sup>16</sup>. We brengen in kaart in welke mate personen met een migratieachtergrond verschillen in 2017 van personen zonder migratieachtergrond in termen van bruto arbeidsparticipatie (werkzame of werkloze beroepsbevolking), werkloosheid (werkloze beroepsbevolking), het aantal gewerkte uren per week en het uurloon (beide van werknemers).

**Figuur 3.12 Afwijking in bruto participatie, werkloosheid (beide in %-punt), gewerkte uren en uurlonen (beide in %) mannen met achtergrond ten opzichte van mannen zonder migratieachtergrond, 30-40 jarigen, 2017\***



Toelichting: Verschillen ten opzichte van mannen zonder migratieachtergrond. Ter illustratie: Surinaamse mannen zijn minder vaak onderdeel van de beroepsbevolking (9%-punt), hebben een hoger werkloosheidspercentage (3%-punt), werken minder uren (3%) en hebben een lager uurloon (11%) dan mannen zonder migratieachtergrond.

Noot: Eigen berekeningen op basis van de gekoppelde gegevens van de Enquête Beroepsbevolking met de integrale inkomensbestanden, beide van het CBS. We maken onderscheid tussen bruto arbeidsparticipatie (werkend dan wel op zoek naar werk en op korte termijn beschikbaar), werkloosheid, het aantal gewerkte uren per week (van werknemers) en het uurloon (van werknemers).

\* Omdat gegevens over uurlonen onbekend zijn in de Enquête Beroepsbevolking, zijn de regressies over uurlonen uitgevoerd op het meest recente jaar (2015) van het arbeidsmarktpanel van het CBS.

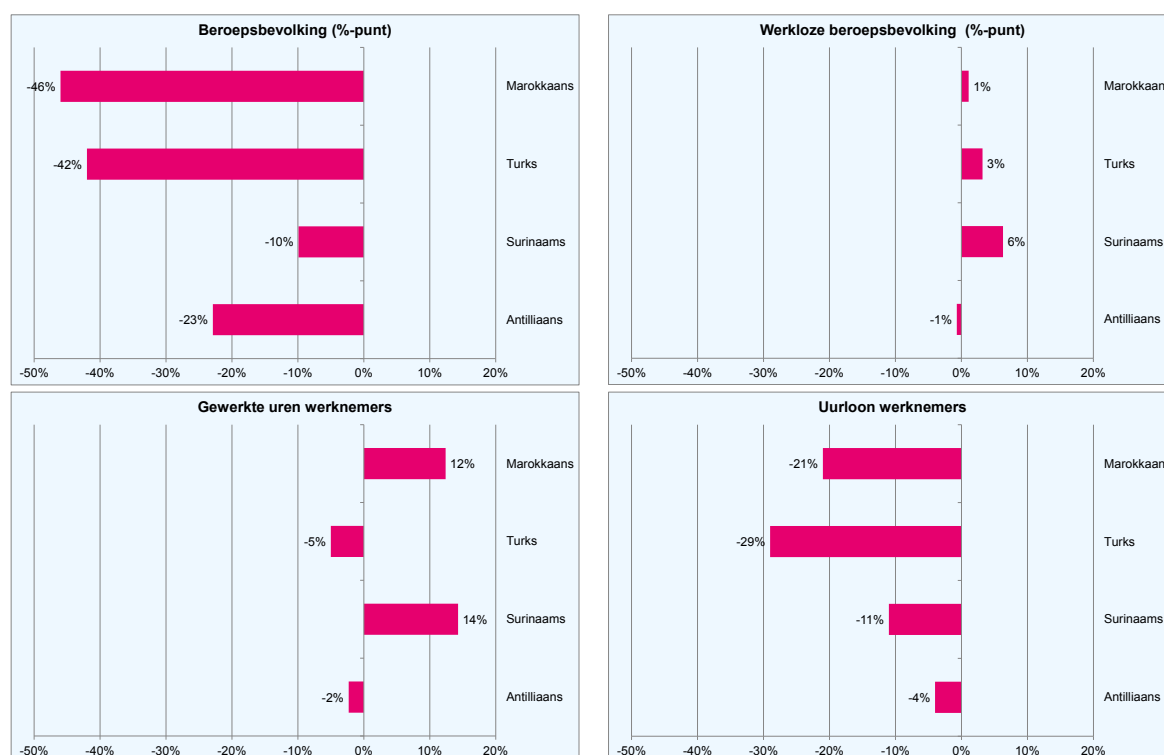
**Bij mannen komen de verschillen in arbeidsinkomen naar migratieachtergrond vooral door verschillen in het uurloon, werkloosheid en bruto arbeidsparticipatie.** Mannen in traditionele migrantengroepen hebben gemiddeld genomen een lager uurloon dan mannen zonder migratieachtergrond in 2017 (figuur

<sup>15</sup> Figuren 3.12 en 3.13 zijn gebaseerd op de populatie in de Enquête beroepsbevolking in 2017 en kennen steekproefonzekerheid. De verschillen tussen personen met en zonder migratieachtergrond wijken daarom af van de verschillen die op basis van de integrale databestanden zijn vastgesteld in figuur 3.9. Met name bij Marokkaanse mannen is dit het geval, waar relatief veel hoog opgeleiden lijken te zitten in de steekproef in de leeftijd van 30-40 jaar.

<sup>16</sup> De decompositie is uitgevoerd met behulp van regressieanalyses. De uitkomsten van deze analyses staan beschreven in bijlage 2.

3.13)<sup>17</sup>. Bij mannen met een Marokkaanse en Turkse achtergrond speelt daarnaast ook de bruto arbeidsparticipatie, ze participeren minder op de arbeidsmarkt, een belangrijke rol. Mannen met een Antilliaanse en Turkse migratieachtergrond zijn verder vaker werkloos dan mannen zonder migratieachtergrond<sup>18</sup>, en werken gemiddeld genomen minder uren dan personen zonder migratieachtergrond.

**Figuur 3.13 Afwijking in bruto participatie, werkloosheid (beide in %-punt), gewerkte uren en uurlonen (beide in %) vrouwen met achtergrond ten opzichte van vrouwen zonder migratieachtergrond, 30-40 jarigen, 2017\***



Toelichting: Verschillen ten opzichte van vrouwen zonder migratieachtergrond. Ter illustratie: Surinaamse vrouwen zijn minder vaak onderdeel van de beroepsbevolking (10%-punt), hebben een hoger werkloosheidspercentage (6%-punt), werken meer uren (14%) en hebben een lager uurloon (11%) dan vrouwen zonder migratieachtergrond in 2017.

Noot: Eigen berekeningen op basis van de gekoppelde gegevens van de Enquête Beroepsbevolking met de integrale inkomensbestanden, beide van het CBS. We maken onderscheid tussen bruto arbeidsparticipatie (werkend dan wel op zoek naar werk en op korte termijn beschikbaar), werkloosheid, het aantal gewerkte uren per week (van werknemers) en het uurloon (van werknemers).

\* Omdat gegevens over uurlonen onbekend zijn in de Enquête Beroepsbevolking, zijn de regressies over uurlonen uitgevoerd op het meest recente jaar (2015) van het arbeidsmarktpanel van het CBS.

**Verschillen in arbeidsinkomen bij vrouwen ontstaan vooral door een lagere deelname aan de beroepsbevolking en een lager uurloon.**<sup>19</sup> Vooral bij vrouwen met een Turkse en Marokkaanse migratieachtergrond zijn dit belangrijke verklaringen (figuur 3.12). Bij vrouwen met een Antilliaanse migratieachtergrond speelt vooral de lagere bruto arbeidsparticipatie in 2017 een rol. Vrouwen met een

<sup>17</sup> In bijlage 3 zijn ook regressieanalyses uitgevoerd voor eerdere jaren: het beginjaar van de analyses (2003) en twee jaren waarin sprake was van hoogconjunctuur (2008) en laagconjunctuur (2014). De verschillen in uurloon zijn relatief constant over de conjunctuur. Trendmatig lijkt er *grasso modo* weinig te veranderen in het belang van werkloosheid, gewerkte uren en het uurloon bij de verschillen voor mannen.

<sup>18</sup> We presenteren hier verschillen in werkloosheid voor 2017, een relatief gunstig jaar wat betreft de conjunctuur, in tijden van laagconjunctuur loopt het verschil in werkloosheid ten opzichte van mannen met een migratieachtergrond verder op.

<sup>19</sup> In bijlage 3 zijn ook regressieanalyses uitgevoerd voor eerdere jaren: het beginjaar van de analyses (2003) en twee jaren waarin sprake was van hoogconjunctuur (2008) en laagconjunctuur (2014). Uit de regressietabellen is af te leiden dat verschillen in werkloosheid voor vrouwen met een migratieachtergrond groter zijn tijdens een laagconjunctuur, en het belang van verschillen in gewerkte uren juist kleiner wordt tijdens een laagconjunctuur. De verschillen in uurloon zijn voor vrouwen relatief constant over de conjunctuur.

Surinaamse achtergrond zijn verder relatief vaak werkloos in 2017 en hebben een lager uurloon, maar werken relatief veel uren in vergelijking met andere groepen waardoor het verschil in arbeidsinkomen met vrouwen zonder migratieachtergrond kleiner is dan voor andere groepen.

**Verschillen in opleidingsniveau komen vooral tot uiting in de bruto arbeidsparticipatie en het uurloon en niet zozeer in het aantal gewerkte uren en het werkloosheidspercentage.** In bijlage 2 is ook gekeken naar het effect van opleidingsniveau op de onderliggende componenten van het arbeidsinkomen. Met behulp van regressieanalyses is gekeken of verschillen in opleidingsniveau samenhangen met verschillen in bruto arbeidsparticipatie, werkloze beroepsbevolking, gewerkte uren en uurlonen tussen personen met en zonder migratieachtergrond. Verschillen in opleidingsniveau lijken vooral samen te hangen met verschillen in bruto arbeidsparticipatie en verschillen in uurloon.

### 3.4 Analyse nieuwe migrantengroepen

**In deze paragraaf analyseren we inkomensverschillen tussen personen zonder migratieachtergrond en nieuwe migrantengroepen.** Het gaat om (arbeids-)migranten uit Oost-Europa (personen met een Poolse, Bulgaarse en Roemeense migratieachtergrond) en verschillende groepen vluchtelingen (personen uit voormalig Joegoslavië, Syrië, Irak, Afghanistan, Iran, Somalië en Eritrea). Tabel 3.1 geeft eerst het aantal personen weer met een Oost-Europese migratieachtergrond en de vluchtelingengroepen<sup>20</sup>.

**Tabel 3.1 Aantal personen (x dzd) met een Oost-Europese of vluchtelingenachtergrond, 30-40 jaar, 2017**

	Man	Vrouw	Totaal
Migratieachtergrond			
<i>Oost-Europese migratieachtergrond</i>			
Pools	22,4	22,9	45,4
Bulgaars	2,8	3,4	6,2
Roemeens	2,7	4,0	6,7
<i>Vluchtelingengroepen</i>			
(voormalig) Joegoslavië	6,6	7,5	14,1
Syrisch	7,9	5,5	13,4
Irakees	5,1	3,8	8,9
Afghaans	3,9	3,5	7,4
Iraans	4,5	4,2	8,8
Somalisch	3,5	3,4	6,8
Eritrees	0,8	0,5	1,3
Bron: CBS Statline.			

**Personen met een Oost-Europese migratieachtergrond hebben gemiddeld genomen vergelijkbare huishoudinkomens als personen met een traditionele migratieachtergrond.** Figuur 3.14 brengt de inkomensverschillen in kaart voor personen met een Oost-Europese migratieachtergrond en vluchtelingengroepen ten opzichte van personen zonder migratieachtergrond. Voor de Oost-Europese

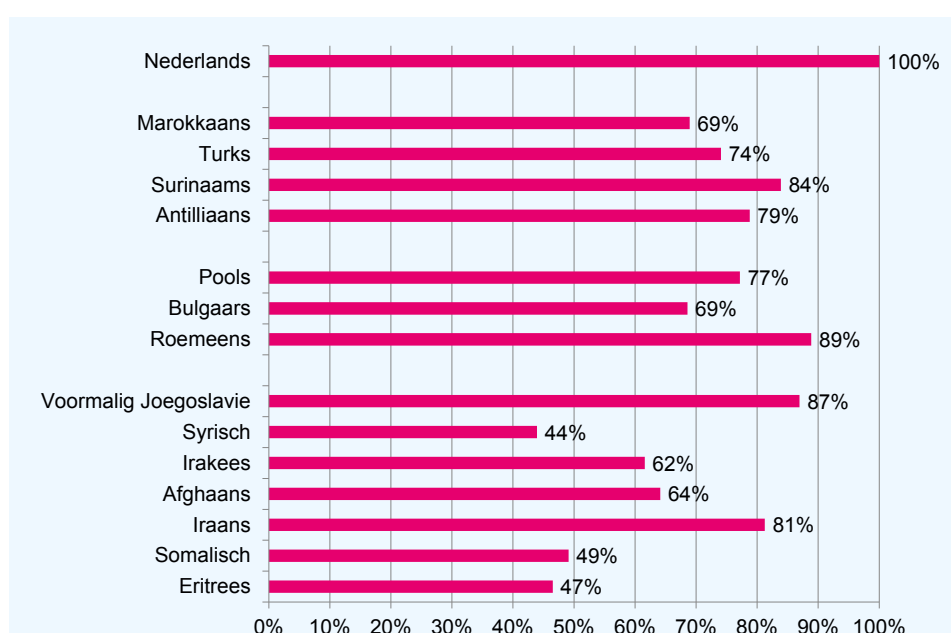
<sup>20</sup> De analyses hebben betrekking op personen die voorkomen in de Gemeentelijk Basisadministratie.



groepen valt op dat de resultaten min of meer vergelijkbaar zijn met de traditionele groepen. Personen met een Roemeense migratieachtergrond hebben daarbij gemiddeld genomen hogere inkomens dan personen met een Poolse of Bulgaarse migratieachtergrond.

**Het huishoudinkomen van vluchtelingengroepen blijft achter bij de andere groepen, behalve voor Iraniërs en personen uit voormalig Joegoslavië.** Personen met een migratieachtergrond uit Irak en Afghanistan hebben verder gemiddeld genomen hogere inkomens dan personen met een migratieachtergrond uit Syrië, Somalië en Eritrea die gemiddeld genomen een inkomen hebben dat ver (meer dan 50%) onder het inkomen van personen zonder migratieachtergrond ligt. Een mogelijke verklaring voor deze verschillen is de verblijfsduur. Groepen die al langer in Nederland zijn hebben over het algemeen een hoger inkomen dan groepen die nog aan het begin van de integratie staan.

**Figuur 3.14 Verschillen in gemiddeld gestandaardiseerd besteedbaar huishoudinkomen, 30-40 jarigen, met en zonder migratieachtergrond, 2017**



Bron: Resultaten gebaseerd op eigen berekeningen CPB op basis van niet-openbare microdata van het Centraal Bureau voor de Statistiek betreffende inkomen van huishoudens en migratieachtergrond.

Noot: Het inkomen van personen zonder migratieachtergrond is in de figuur genormaliseerd op 100%. Personen zonder inkomen zijn meegenomen in de berekende gemiddeldes.

**De inkomensverschillen hangen sterk samen met verschillen in sociaaleconomische positie.** Figuur 3.15 en 3.16 gaan in op het aandeel personen met werk als belangrijkste inkomstenbron of een uitkering.

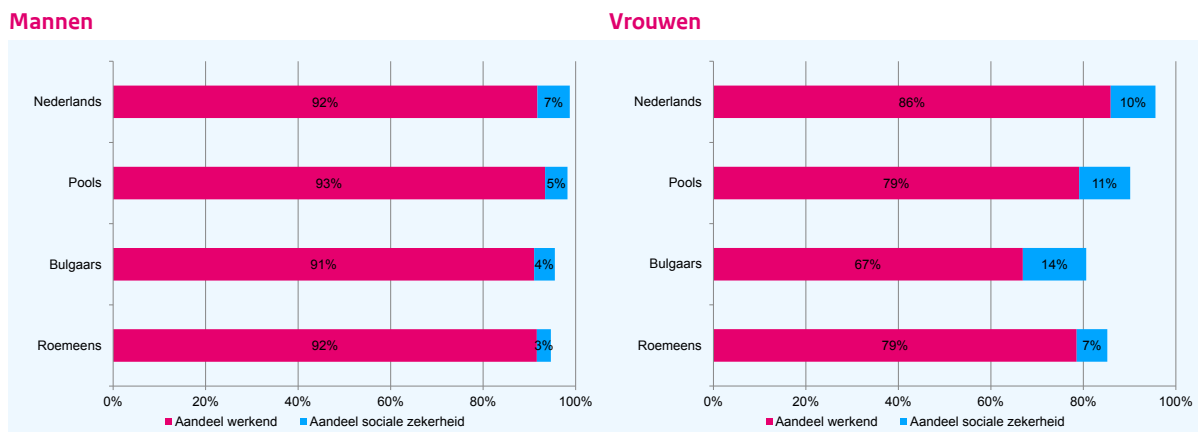
**Mannen met een Oost-Europese migratieachtergrond hebben even vaak inkomen uit arbeid als belangrijkste inkomstenbron als personen zonder migratieachtergrond (figuur 3.15).** Het aandeel werkenden onder deze groepen ligt hoger dan onder de traditionele migrantengroepen.

**Het aandeel vrouwen met een Oost-Europese migratieachtergrond met werk als belangrijkste inkomstenbron blijft achter bij vrouwen zonder migratieachtergrond.** Relatief vaak is er echter geen sprake van uitkeringsafhankelijkheid, maar van een situatie zonder inkomen.

**Waar circa negen op de tien van de vrouwen en mannen zonder migratieachtergrond werkend is, geldt voor de vluchtelingengroepen dat dit aandeel beduidend lager ligt.** Er is meer sprake van uitkeringsafhankelijkheid (figuur 3.16). Voor groepen die al langer in Nederland zijn (bijvoorbeeld personen

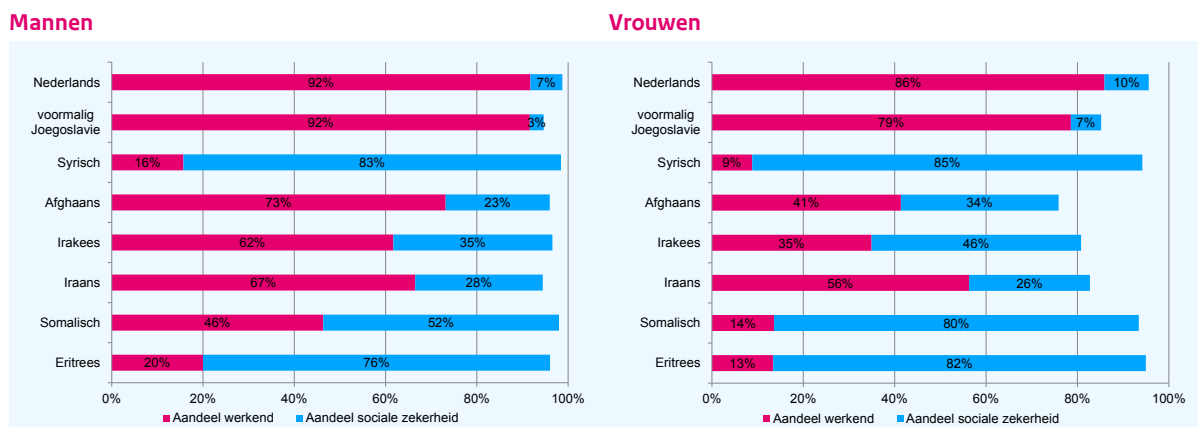
met een migratieachtergrond uit voormalig Joegoslavië en Iraniërs) geldt dit overigens in duidelijk mindere mate dan voor groepen die hier nog relatief kort zijn (bijvoorbeeld Syriërs)<sup>21</sup>. Ook hier speelt de verblijfsduur in Nederland waarschijnlijk een grote rol in de verschillen.

**Figuur 3.15** Verschillen in sociaaleconomische positie, 30-40 jarigen, Oost- Europese migranten en personen zonder migratieachtergrond, 2017



Bron: Resultaten gebaseerd op eigen berekeningen CPB op basis van niet-openbare microdata van het Centraal Bureau voor de Statistiek betreffende inkomen van personen en migratieachtergrond.

**Figuur 3.16** Verschillen in sociaaleconomische positie, 30-40 jarigen, vluchtelingengroepen en personen zonder migratieachtergrond, 2017



Bron: Resultaten gebaseerd op eigen berekeningen CPB op basis van niet-openbare microdata van het Centraal Bureau voor de Statistiek betreffende inkomen van personen en migratieachtergrond.

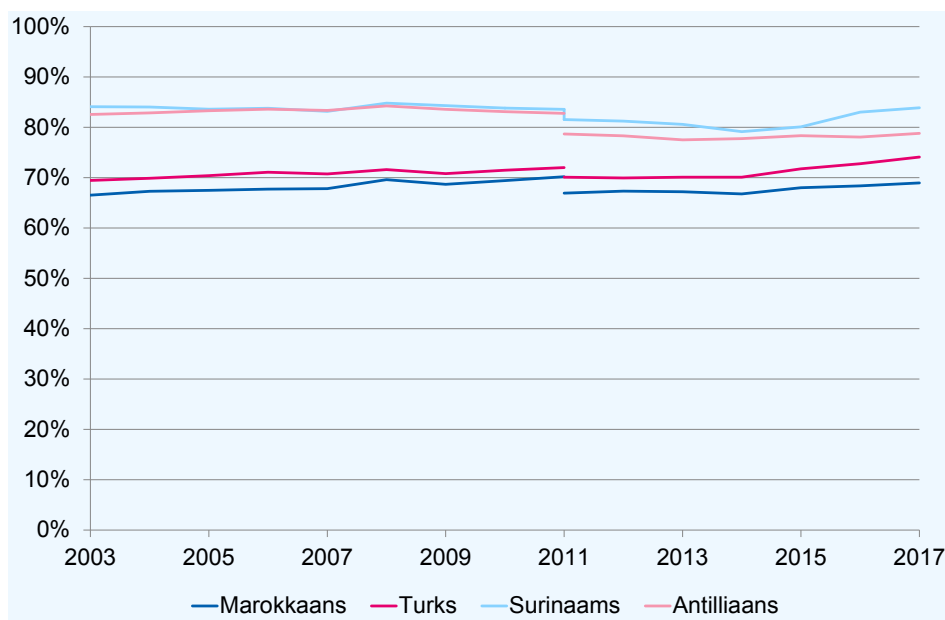
<sup>21</sup> Hierbij moet opgemerkt worden dat statushouders (en dus een deel van de nieuwe vluchtelingengroepen) meestal nog geen betaald werk hebben wanneer zij aan het begin van hun integratie staan (Dagevos et al., 2018).

# 4 Ontwikkeling in ongelijkheid

## 4.1 Verschillen in huishoudinkomen

**Vanaf 2003 is het verschil in gestandaardiseerd huishoudinkomen tussen personen met en personen zonder migratieachtergrond maar weinig veranderd<sup>22</sup>.** De laatste jaren is voor drie van de vier traditionele groepen een licht stijgende trend zichtbaar ten opzichte personen zonder migratieachtergrond, maar gezien vanaf 2003 zijn er geen grote ontwikkelingen in de ongelijkheid van het huishoudinkomen. Een mogelijke oorzaak hiervoor is dat personen met en zonder een migratieachtergrond vaak samenwonen met personen met eenzelfde migratieachtergrond<sup>23</sup>, waardoor ook de verschillen in het huishoudinkomen persistent zijn.

**Figuur 4.1 Gemiddeld gestandaardiseerd besteedbaar huishoudinkomen naar migratieachtergrond t.o.v. personen zonder migratieachtergrond(=100%), 30-40 jarigen, 2003-2017**



Bron: Resultaten gebaseerd op eigen berekeningen CPB op basis van niet-openbare microdata van het Centraal Bureau voor de Statistiek betreffende inkomen van huishoudens en migratieachtergrond.

Noot: Het inkomen van personen zonder migratieachtergrond is in alle jaren genormaliseerd op 100%. Personen zonder inkomen zijn meegenomen in de analyses. In 2011 is sprake van een trendbreuk (zie hoofdstuk 2).<sup>24</sup>

<sup>22</sup> Deze conclusie geldt ook wanneer gekeken wordt naar het niet gestandaardiseerde huishoudinkomen (zie figuur b1.3 in bijlage 1).

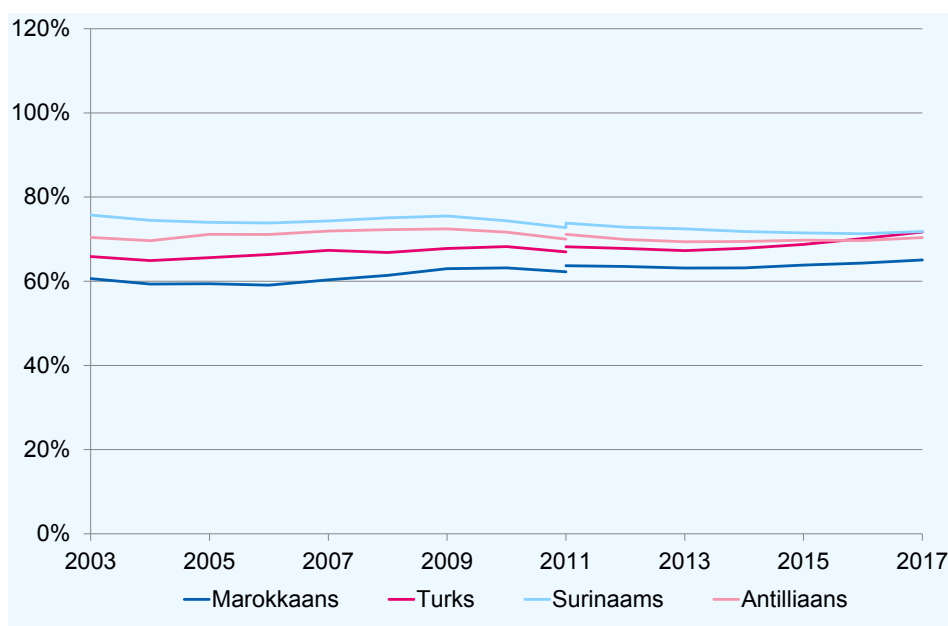
<sup>23</sup> Zie bijvoorbeeld CBS (2019).

<sup>24</sup> Het effect van de trendbreuk is een toename van de inkomensverschillen (met 3%-punt, 2%-punt, 2%-punt en 4%-punt voor personen met een Marokkaanse, Turkse, Surinaamse en Antilliaanse migratieachtergrond respectievelijk).

## 4.2 Verschillen in persoonlijk inkomen

Voor mannen geldt dat de inkomensverschillen over de tijd vrij constant zijn (figuur 4.2)<sup>25</sup>. Personen met een Marokkaanse en Turkse achtergrond laten wel lichte progressie zien in de tijd ten opzichte van personen zonder migratieachtergrond. Voor mannen met een Marokkaanse migratieachtergrond is het inkomensverschil met 3%-punt afgenomen<sup>26</sup>. Ook mannen met een Turkse migratieachtergrond hebben een deel van hun achterstand ingelopen, hun verschil nam met 5%-punt af<sup>26</sup>. De inkomens van mannen met een Surinaamse achtergrond zijn juist afgenomen ten opzichte van personen zonder migratieachtergrond (circa 5%-punt<sup>26</sup>).

Figuur 4.2 Verschillen in gemiddeld persoonlijk inkomen 30-40 jarige mannen, 2003-2017



Bron: Resultaten gebaseerd op eigen berekeningen CPB op basis van niet-openbare microdata van het Centraal Bureau voor de Statistiek betreffende inkomen van personen en migratieachtergrond.

Noot: Het inkomen van personen zonder migratieachtergrond is in alle jaren genormaliseerd op 100%. Personen zonder inkomen zijn meegenomen in de analyses. In 2011 is sprake van een trendbreuk (zie hoofdstuk 2)<sup>27</sup>.

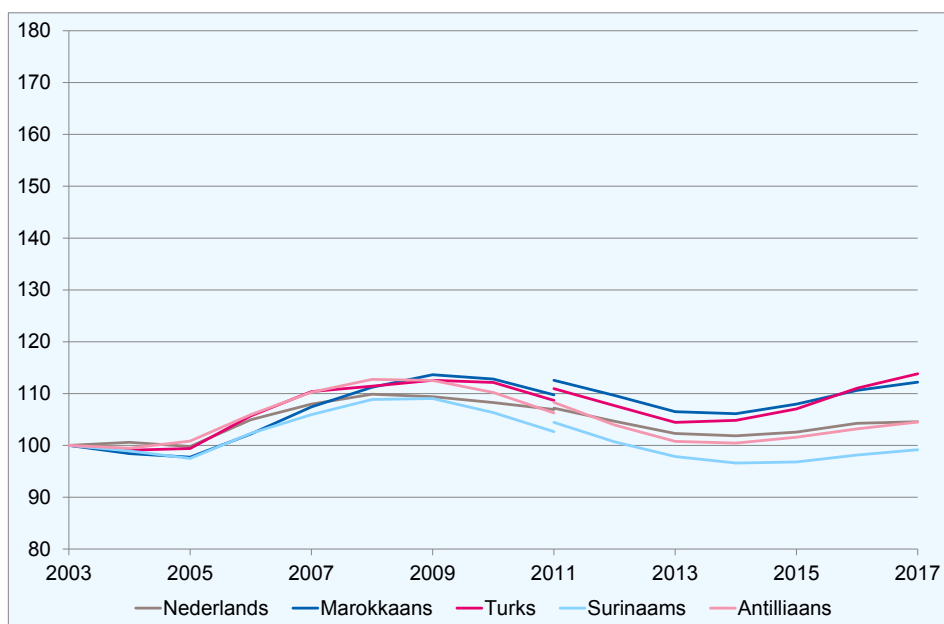
Voor vrijwel alle groepen geldt dat het reële persoonlijk inkomen van mannen tussen de 30 en 40 jaar sinds 2003 licht gestegen is (figuur 4.3). Alleen mannen met een Surinaamse migratieachtergrond hebben hun inkomen iets zien afnemen sinds 2003. De inkomensstijging van mannen zonder migratieachtergrond en mannen met een Antilliaanse migratieachtergrond is beperkt geweest sinds 2003 (circa 4%<sup>26</sup>).

<sup>25</sup> In bijlage 1 zijn gevoeligheidsanalyses uitgevoerd naar de toe- en afname van inkomensverschillen tussen 2003 en 2017 in andere leeftijdsgroepen (figuur b1.4 en b1.5). Het algemene beeld voor mannen blijft dan overeind (de mate waarin verschillen toe- of afgenomen zijn verschilt wel per leeftijdsgroep).

<sup>26</sup> Na correctie voor de trendbreuk.

<sup>27</sup> Het effect van de trendbreuk is een afname van de inkomensverschillen (met 1%-punt voor alle groepen).

**Figuur 4.3 Ontwikkeling gemiddeld reëel persoonlijk inkomen mannen 30-40 jaar: 2003-2017 (prijzen van 2017), indexcijfers 2003 =100**



Bron: Resultaten gebaseerd op eigen berekeningen CPB op basis van niet-openbare microdata van het Centraal Bureau voor de Statistiek betreffende inkomen van personen en migratieachtergrond.

Noot: Personen zonder inkomen zijn meegenomen in de analyses. In 2011 is sprake van een trendbreuk (zie hoofdstuk 2).

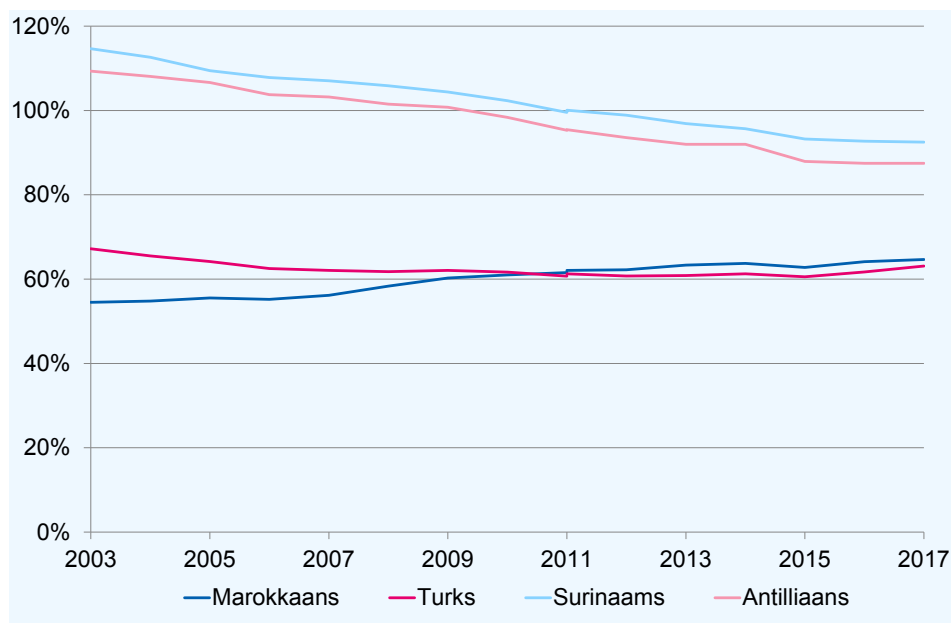
**Voor vrouwen zijn de inkomensverschillen naar migratieachtergrond niet constant over de tijd (figuur 4.4)<sup>28</sup>.** Waar vrouwen met een Surinaamse en Antilliaanse migratieachtergrond aan het begin van de eeuw nog een hoger persoonlijk inkomen hadden dan vrouwen zonder migratieachtergrond, ligt het gemiddeld inkomen van beide groepen inmiddels onder het inkomen van vrouwen zonder migratieachtergrond. Vrouwen met een Marokkaanse migratieachtergrond hebben wel progressie gemaakt ten opzichte van vrouwen zonder migratieachtergrond (het verschil is met 10%-punt<sup>29</sup> afgenomen tussen 2003 en 2017). Vrouwen met een Turkse migratieachtergrond hebben het inkomensverschil juist iets zien oplopen sinds 2003 (met 5%-punt<sup>29</sup>).

**Vrouwen zonder migratieachtergrond hebben hun inkomen na 2003 harder zien stijgen dan vrouwen met een Turkse, Surinaamse en Antilliaanse achtergrond (figuur 4.5).** Voor alle groepen is het persoonlijk inkomen sinds 2003 dus wel gestegen, ook voor vrouwen met een Antilliaanse en Surinaamse migratieachtergrond. De grootste toename is echter zichtbaar bij vrouwen met een Marokkaanse migratieachtergrond, wat ook de reden is dat zij uiteindelijk zijn ingelopen op vrouwen zonder migratieachtergrond.

<sup>28</sup> In bijlage 1 zijn gevoeligheidsanalyses uitgevoerd naar de toe- en afname van inkomensverschillen tussen 2003 en 2017 in andere leeftijdsgroepen (figuur b1.4 en b1.5). Het algemene beeld voor vrouwen blijft dan overeind (de mate waarin verschillen toe- of afgenomen zijn verschilt wel per leeftijdsgroep). Vrouwen met een Surinaamse en Antilliaanse achtergrond hebben hun hoger inkomen dan vrouwen zonder migratieachtergrond in 2003 zien omslaan in een lager inkomen in 2017 (vrouwen met een Surinaamse achtergrond boven de 50 jaar uitgezonderd). Vrouwen met een Turkse achtergrond hebben in 3 van de 4 leeftijdsgroepen hun inkomensverschil zien oplopen. Vrouwen met een Marokkaanse achtergrond hebben in 3 van de 4 leeftijdscategorieën progressie geboekt ten opzichte van vrouwen zonder migratieachtergrond.

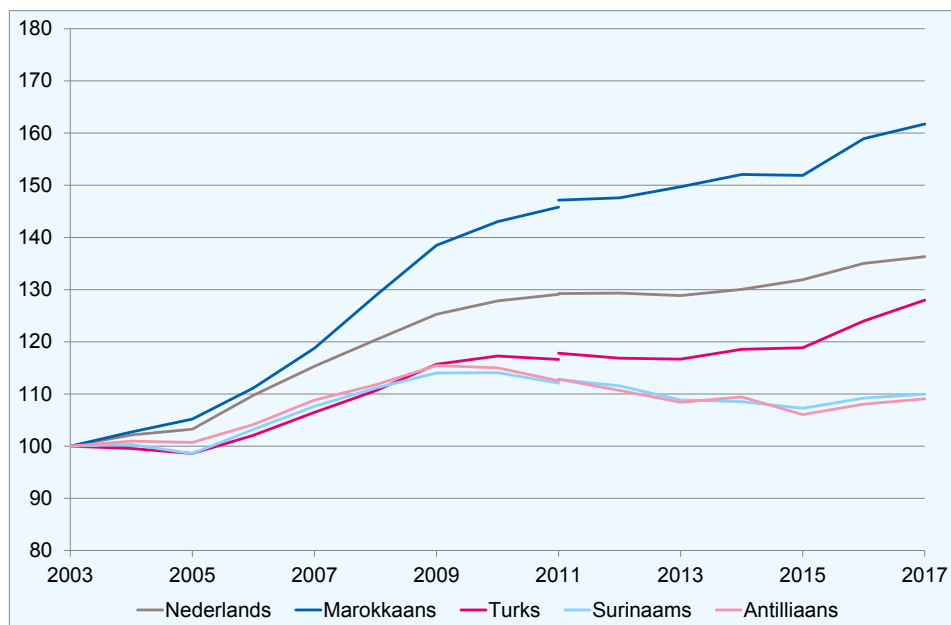
<sup>29</sup> Na correctie voor de trendbreuk.

**Figuur 4.4 Verschillen in gemiddeld persoonlijk inkomen 30-40 jarige vrouwen, 2003-2017**



Bron: Resultaten gebaseerd op eigen berekeningen CPB op basis van niet-openbare microdata van het Centraal Bureau voor de Statistiek betreffende inkomen van personen en migratieachtergrond.  
 Noot: Het inkomen van personen zonder migratieachtergrond is in alle jaren genormaliseerd op 100%. Personen zonder inkomen zijn meegenomen in de analyses. In 2011 is sprake van een trendbreuk (zie hoofdstuk 2)<sup>30</sup>.

**Figuur 4.5 Ontwikkeling gemiddeld reëel persoonlijk inkomen vrouwen 30-40 jaar: 2003-2017 (prijzen van 2017), indexcijfers 2003 =100**



Bron: Resultaten gebaseerd op eigen berekeningen CPB op basis van niet-openbare microdata van het Centraal Bureau voor de Statistiek betreffende inkomen van personen en migratieachtergrond.  
 Noot: Personen zonder inkomen zijn meegenomen in de analyses. In 2011 is sprake van een trendbreuk (zie hoofdstuk 2).

<sup>30</sup> Het effect van de trendbreuk is een afname van de inkomensverschillen (met minder dan 1%-punt voor alle groepen).

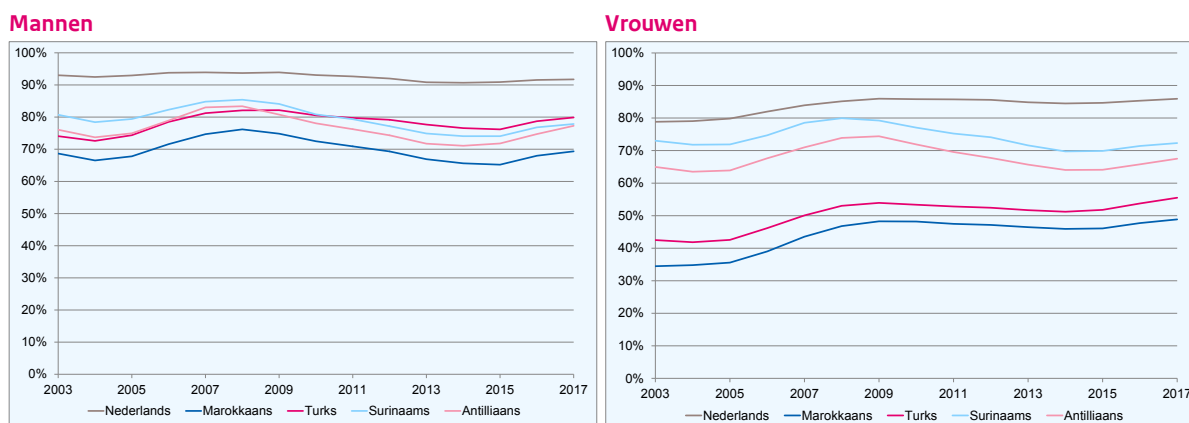
## 4.3 Verschillen in sociaaleconomische positie

De ontwikkelingen in de inkomensverschillen tussen personen met en zonder migratieachtergrond hangen samen met ontwikkelingen in de sociaaleconomische positie. De sociaaleconomische positie van personen met een traditionele migratieachtergrond is daarbij meer gevoelig voor de stand van de conjunctuur dan van personen zonder migratieachtergrond (figuur 4.6 en figuur 4.7).

Het aandeel ‘werkende’<sup>31</sup> vrouwen met een Marokkaanse en Turkse achtergrond is relatief laag, maar vertoont wel een duidelijke trendmatige stijging sinds 2003. Bij mannen lijkt er minder sprake te zijn van trendmatige ontwikkelingen voor de verschillende migrantengroepen. Opmerkelijk is dat vrouwen met een Surinaamse en Antilliaanse migratieachtergrond geen trendmatige stijging laten zien van het aandeel werkenden, waardoor zij in de loop van de tijd meer achterblijven bij de arbeidsparticipatie van vrouwen zonder migratieachtergrond (bij wie wel een toename van het aandeel werkenden zichtbaar is).

De trends in uitkeringsafhankelijkheid sinds 2003 laten een soortgelijk beeld zien (figuur 4.7). Met name vrouwen met een Marokkaanse en Turkse migratieachtergrond zijn in de loop der tijd minder afhankelijk geworden van een uitkering, waar de uitkeringsafhankelijkheid voor andere groepen meer constant is over de tijd, wanneer geschoond wordt voor conjuncturele schommelingen.

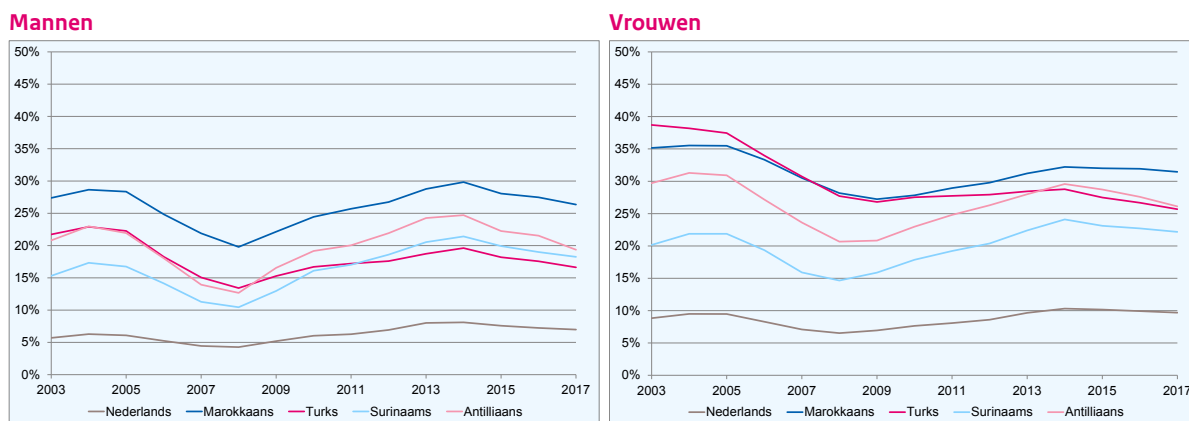
Figuur 4.6 Sociaaleconomische positie werkend (aandeel in %), 30-40 jarigen, 2003-2017



Bron: Resultaten gebaseerd op eigen berekeningen CPB op basis van niet-openbare microdata van het Centraal Bureau voor de Statistiek betreffende inkomen van personen en migratieachtergrond.

<sup>31</sup> Afgemeten aan de belangrijkste inkomstenbron (de sociaal economische positie werkend).

Figuur 4.7 Sociaaleconomische positie uitkering (aandeel in %), 30-40 jarigen, 2003-2017



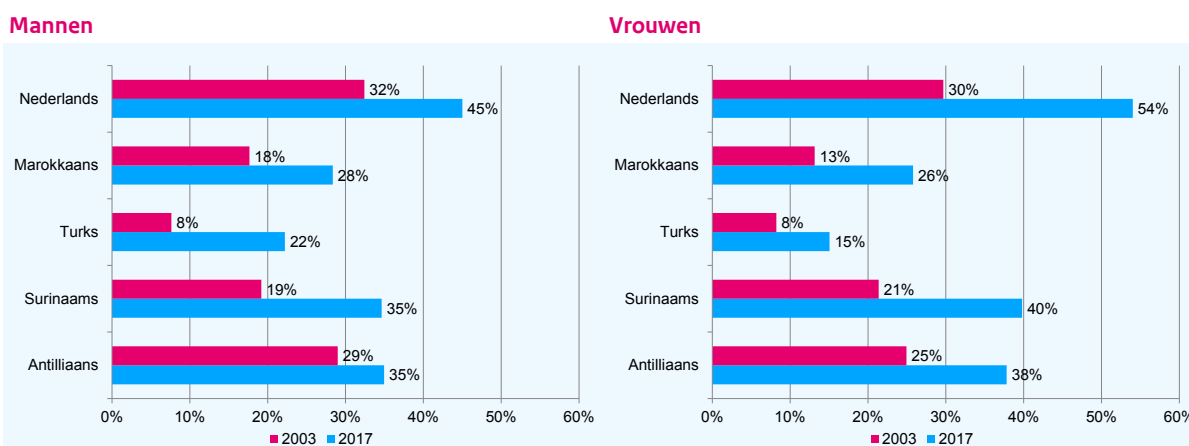
Bron: Resultaten gebaseerd op eigen berekeningen CPB op basis van niet-openbare microdata van het Centraal Bureau voor de Statistiek betreffende inkomen van personen en migratieachtergrond.

## 4.4 Verschillen in onderwijsniveau

Hoewel het aandeel hoogopgeleiden onder personen met een migratieachtergrond toeneemt, blijft het verschil in opleidingsniveau met personen zonder migratieachtergrond min of meer constant. Dat komt doordat ook onder personen zonder migratieachtergrond het aandeel hoogopgeleiden stijgt, vooral onder vrouwen (figuur 4.8).

Het effect van verschillen in opleidingsniveau op verschillen in arbeidsinkomen tussen personen met en zonder migratieachtergrond laat over de tijd daarom min of meer hetzelfde beeld zien als in 2017. Verschillen in opleidingsniveau zijn van belang in de verschillen in inkomen, maar een deel van de verschillen blijft onverklaard<sup>32</sup>.

Figuur 4.8 Aandeel hoger opgeleiden (in %), 30-40 jarigen 2004 en 2017



Bron: Resultaten gebaseerd op eigen berekeningen CPB op basis van niet-openbare microdata van het Centraal Bureau voor de Statistiek in de Enquête Beroepsbevolking.

<sup>32</sup> Zie tabel b3.1 en b3.2 in bijlage 3.



# 5 Conclusies

In dit achtergronddocument hebben we verschillen in inkomen geanalyseerd tussen personen zonder en personen met een migratieachtergrond in Nederland. In dit hoofdstuk geven we antwoord op de onderzoeksvragen.

## 1. Hoe groot zijn de inkomensverschillen naar migratieachtergrond?

Het gemiddelde huishoudinkomen van personen met een Marokkaanse, Turkse, Surinaamse en Antilliaanse migratieachtergrond ligt in 2017 respectievelijk 31%, 26%, 16% en 21% lager dan het gemiddeld huishoudinkomen van personen zonder migratieachtergrond<sup>33</sup>. Het gemiddelde huishoudinkomen van personen met een Surinaamse of Antilliaanse migratieachtergrond blijft dus in mindere mate achter bij het huishoudinkomen van personen zonder migratieachtergrond dan voor personen met een Marokkaanse of Turkse migratieachtergrond.

## 2. Hoe groot zijn de inkomensverschillen voor mannen en voor vrouwen?

Verschillen in persoonlijk inkomen ten opzichte van personen zonder migratieachtergrond zijn voor twee van de vier migrantengroepen kleiner voor vrouwen dan voor mannen. Bij de mannen hebben alle vier de groepen een relatief laag inkomen ten opzichte van personen zonder migratieachtergrond (het inkomen ligt tussen de 28%-punt en 35%-punt lager). Bij de vrouwen zijn de verschillen tussen personen met een Surinaamse en Antilliaanse achtergrond en personen zonder migratieachtergrond (respectievelijk 8% en 13%) beduidend kleiner dan voor mannen en dan voor vrouwen met een Turkse of Marokkaanse migratieachtergrond (respectievelijk 37% en 35%).

## 3. Wat zijn mogelijke oorzaken voor deze verschillen?

Verschillen in inkomen hangen voor een groot deel samen met verschillen in arbeidsinkomen en – participatie tussen personen met en zonder migratieachtergrond. Verschillen in arbeidsinkomen ontstaan onder andere door verschillen in opleidingsniveau (bij vrouwen halveren de verschillen bijvoorbeeld wanneer rekening wordt gehouden met verschillen in opleidingsniveau), lagere uurlonen, en een lagere bruto participatie van personen met een migratieachtergrond. Personen zonder migratieachtergrond hebben minder vaak inkomen uit arbeid als belangrijkste inkomensbron en zijn vaker afhankelijk van een uitkering.

## 4. Worden de verschillen kleiner over de tijd?

Vanaf 2003 is het verschil in inkomen tussen personen met en personen zonder migratieachtergrond maar weinig veranderd. Voor mannen geldt dat het persoonlijk inkomen van alle groepen maar beperkt gestegen is sinds 2003, en daarmee ook weinig wijzigingen zichtbaar zijn in de onderlinge verhoudingen. Voor vrouwen geldt dat personen met een Surinaamse en Antilliaanse migratieachtergrond in 2003 een hoger inkomen hadden dan personen zonder migratieachtergrond, maar in 2017 juist een lager inkomen hebben (het inkomen van vrouwen zonder migratieachtergrond is meer gestegen). Vrouwen met een Marokkaanse migratieachtergrond zijn wel ingelopen op vrouwen zonder migratieachtergrond (10%-punt).

Het gemiddelde opleidingsniveau van personen zonder migratieachtergrond stijgt sinds 2004, maar stijgt niet harder dan bij mensen zonder migratieachtergrond. De verschillen in opleidingsniveau (en inkomen) worden daardoor niet (altijd) kleiner.

---

<sup>33</sup> Het beeld op basis van persoonlijk inkomen is vergelijkbaar. Zie het antwoord op vraag 2.

# Literatuur

Dagevos, J., W. Huijnk, M. Maliepaard en E. Miltenburg, 2018, Syriërs in Nederland, Den Haag: Sociaal en Cultureel Planbureau.

Van Elk, R., E. Jongen en P. Koot, 2019, Income differences across migrant groups in the Netherlands: An intergenerational perspective. CPB Achtergronddocument, 12 juni 2019.

CBS, 2004, Equivalentiefactoren 1995-2000, Voorburg/Heerlen: Centraal Bureau voor de Statistiek.

CBS, 2017, Herziening inkomensstatistiek, Voorburg/Heerlen: Centraal Bureau voor de Statistiek.

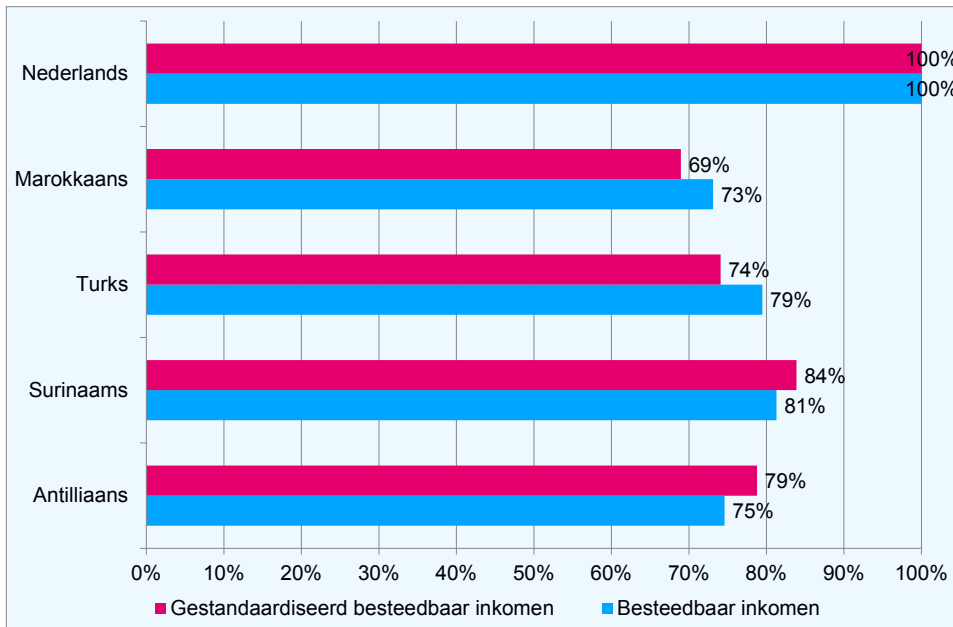
CBS, 2018, Meten van inkomen en inkomensongelijkheid, Centraal Bureau voor de Statistiek.

CBS, 2019, Jaarrapport integratie 2018, Voorburg/Heerlen: Centraal Bureau voor de Statistiek.

Jongen, E., J. Bolhaar, R. van Elk, P. Koot en D. van Vuuren, 2019, Inkomensongelijkheid naar migratieachtergrond, CPB Policy Brief 2019/06, 12 juni 2019.

# Bijlage 1: Gevoeligheidsanalyses

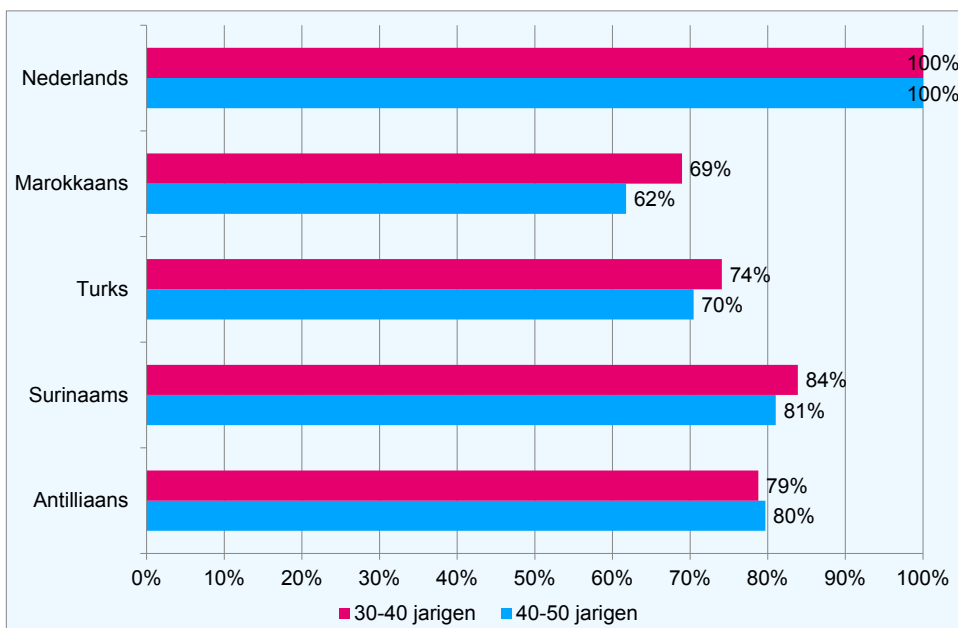
Figuur b1.1 Verschillen besteedbaar huishoudinkomen (gestandaardiseerd en niet gestandaardiseerd) naar migratieachtergrond, 2017



Bron: Resultaten gebaseerd op eigen berekeningen CPB op basis van niet-openbare microdata van het Centraal Bureau voor de Statistiek betreffende inkomen van huishoudens en migratieachtergrond.

Noot: Het inkomen van personen zonder migratieachtergrond is in de figuur genormaliseerd op 100%.

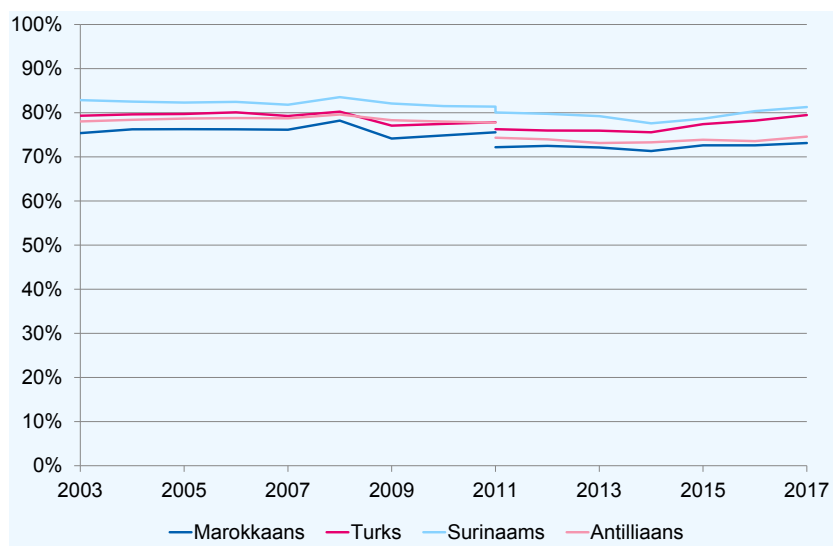
Figuur b1.2 Verschillen gestandaardiseerd besteedbaar huishoudinkomen 30-40 jarigen en 40-50 jarigen naar migratieachtergrond, 2017



Bron: Resultaten gebaseerd op eigen berekeningen CPB op basis van niet-openbare microdata van het Centraal Bureau voor de Statistiek betreffende inkomen van huishoudens en migratieachtergrond.

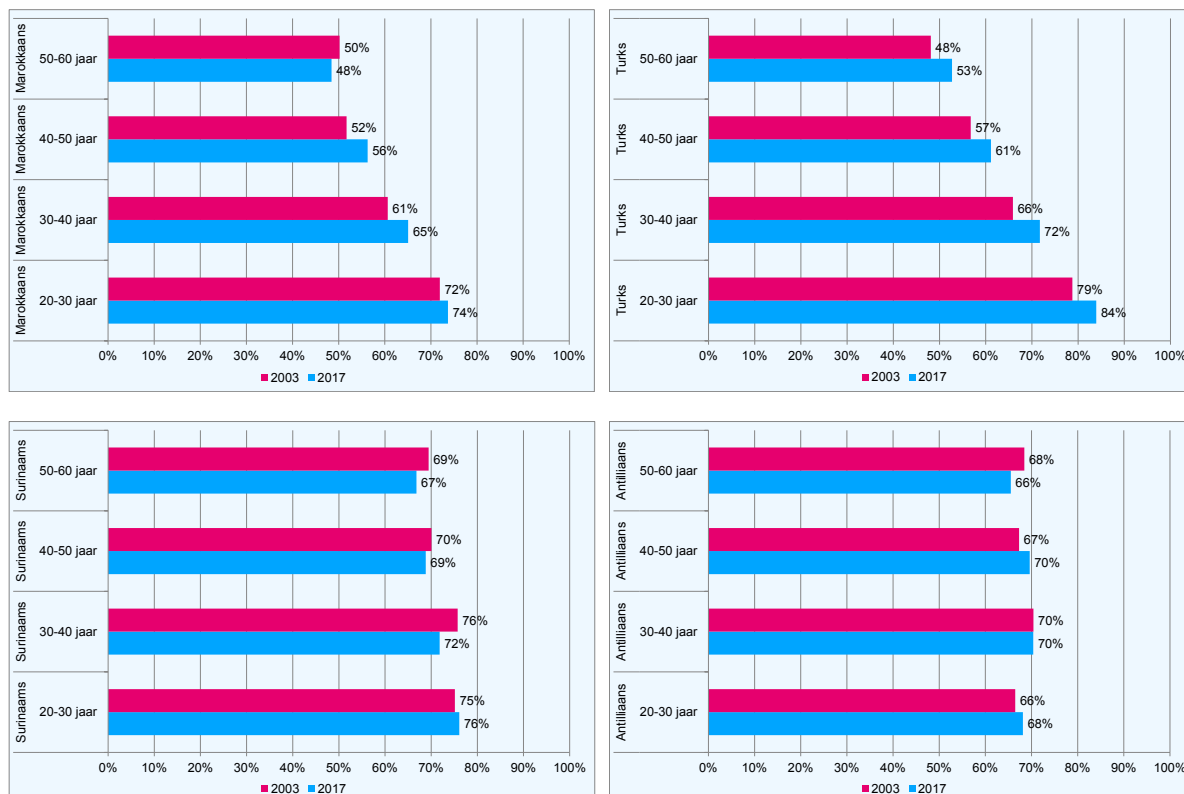
Noot: Het inkomen van personen zonder migratieachtergrond is in de figuur genormaliseerd op 100%.

**Figuur b1.3 Besteedbaar huishoudinkomen (niet gestandaardiseerd) naar migratieachtergrond t.o.v. personen zonder migratieachtergrond (=100%), 2003-2017**



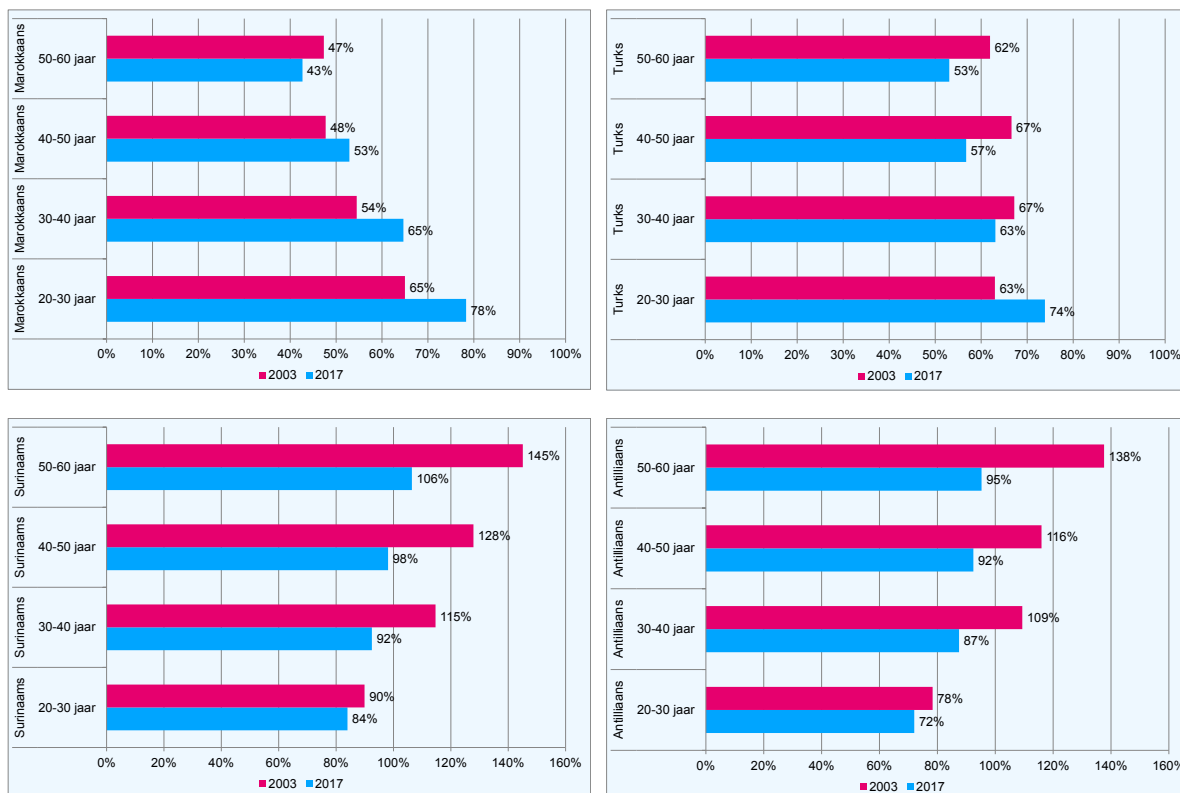
Bron: Resultaten gebaseerd op eigen berekeningen CPB op basis van niet-openbare microdata van het Centraal Bureau voor de Statistiek betreffende inkomen van huishoudens en migratieachtergrond.  
 Noot: Het inkomen van personen zonder migratieachtergrond is in de figuur voor alle jaren genormaliseerd op 100%. In 2011 is sprake van een trendbreuk (zie hoofdstuk 2).

**Figuur b1.4 Gemiddeld persoonlijk inkomen naar migratieachtergrond en leeftijd (ten opzichte van personen zonder migratieachtergrond in dezelfde leeftijdscategorie), mannen, 2003 en 2017**



Bron: Resultaten gebaseerd op eigen berekeningen CPB op basis van niet-openbare microdata van het Centraal Bureau voor de Statistiek betreffende inkomen van huishoudens en migratieachtergrond.  
 Noot: Het inkomen is weergegeven ten opzichte van personen zonder migratieachtergrond in dezelfde leeftijdscategorie (=100%).

**Figuur b1.5 Gemiddeld persoonlijk inkomen naar migratieachtergrond en leeftijd (ten opzichte van personen zonder migratieachtergrond in dezelfde leeftijdscategorie), vrouwen, 2003 en 2017**



Bron: Resultaten gebaseerd op eigen berekeningen CPB op basis van niet-openbare microdata van het Centraal Bureau voor de Statistiek betreffende inkomen van huishoudens en migratieachtergrond.

Noot: Het inkomen is weergegeven ten opzichte van personen zonder migratieachtergrond in dezelfde leeftijdscategorie (=100%).

# Bijlage 2: Regressieanalyses 2017

**Tabel b2.1 Regressieanalyses op arbeidsinkomen 2017, met en zonder correctie opleidingsniveau**

Geslacht	Man (N=4.459)		Vrouw (N=4.751)	
Te verklaren variabele:	Arbeidsinkomen	Arbeidsinkomen (met correctie opleidingsniveau)	Arbeidsinkomen	Arbeidsinkomen (met correctie opleidingsniveau)
Verklarende variabelen:	Parameter*	Parameter*	Parameter*	Parameter*
Constante	7,39 (0,749)	21,92 (0,703)	26,44 (0,579)	33,39 (0,511)
Dummy Marokkaans	-8,39 (0,359)	-3,55 (0,334)	-15,94 (0,258)	-8,48 (0,229)
Dummy Turks	-15,19 (0,322)	-9,13 (0,301)	-16,27 (0,260)	-7,67 (0,231)
Dummy Surinaams	-12,84 (0,444)	-10,91 (0,411)	-3,96 (0,298)	0,46 (0,262)
Dummy Antilliaans	-15,41 (0,643)	-11,93 (0,596)	-8,65 (0,477)	-4,52 (0,418)
Dummy overig nw	-15,92 (0,258)	-13,69 (0,242)	-12,7 (0,185)	-7,56 (0,166)
Dummy Westers	-5,65 (0,196)	-4,75 (0,182)	-5,00 (0,145)	-4,89 (0,128)
Dummy opl basis		-34,89 (0,297)		-35,46 (0,221)
Dummy opl laag		-32,84 (0,217)		-33,26 (0,164)
Dummy opl middel		-24,93 (0,161)		-25,45 (0,114)
Dummy opl hoog		-11,55 (0,174)		-14,49 (0,119)
Leeftijd	1,10 (0,021)	1,20 (0,019)	0,06 (0,016)	0,35 (0,014)

Eigen analyses CPB op basis van de Enquête Beroepsbevolking van het CBS.

\* Standaardfouten tussen haakjes.

**Tabel b2.2 Regressieanalyses op bruto participatie 2017, met en zonder correctie opleidingsniveau**

Geslacht	Man (N=4.459)		Vrouw (N=4.751)	
Te verklaren variabele:	Bruto participatie	Bruto participatie (met correctie opleidingsniveau)	Bruto participatie	Bruto participatie (met correctie opleidingsniveau)
Verklarende variabelen:	Parameter*	Parameter*	Parameter*	Parameter*
Constante	0,96 (0,006)	0,99 (0,006)	1,04 (0,009)	1,03 (0,009)
Dummy Marokkaans	-0,12 (0,003)	-0,09 (0,003)	-0,46 (0,004)	-0,37 (0,004)
Dummy Turks	-0,12 (0,003)	-0,08 (0,003)	-0,42 (0,004)	-0,32 (0,004)
Dummy Surinaams	-0,09 (0,004)	-0,08 (0,004)	-0,10 (0,005)	-0,05 (0,005)
Dummy Antilliaans	-0,03 (0,005)	-0,01 (0,005)	-0,23 (0,008)	-0,19 (0,007)
Dummy overig nw	-0,11 (0,002)	-0,09 (0,002)	-0,28 (0,003)	-0,21 (0,003)
Dummy Westers	-0,03 (0,002)	-0,02 (0,002)	-0,06 (0,002)	-0,05 (0,002)
Dummy opl basis		-0,20 (0,003)		-0,43 (0,004)
Dummy opl laag		-0,14 (0,002)		-0,26 (0,003)
Dummy opl middel		-0,05 (0,001)		-0,10 (0,002)
Dummy opl hoog		-0,01 (0,002)		-0,02 (0,002)
Leeftijd	0,00 (0,000)	0,00 (0,000)	0,00 (0,000)	0,00 (0,000)

Eigen analyses CPB op basis van de Enquête Beroepsbevolking van het CBS.

\* Standaardfouten tussen haakjes.

**Tabel b2.3 Regressieanalyses op werkloosheid 2017, met en zonder correctie opleidingsniveau**

Geslacht	Man (N=4.459)		Vrouw (N=4.751)	
Te verklaren variabele:	Werkloze beroepsbevolking <sup>34</sup>	Werkloze beroepsbevolking (met correctie opleidingsniveau)	Werkloze beroepsbevolking	Werkloze beroepsbevolking (met correctie opleidingsniveau)
Verklarende variabelen:	Parameter*	Parameter*	Parameter*	Parameter*
Constance	0,00 (0,004)	0,00 (0,004)	0,04 (0,004)	0,04 (0,004)
Dummy Marokkaans	0,01 (0,002)	0,00 (0,002)	0,01 (0,002)	0,01 (0,002)
Dummy Turks	0,07 (0,002)	0,07 (0,002)	0,03 (0,002)	0,03 (0,002)
Dummy Surinaams	0,03 (0,002)	0,03 (0,002)	0,06 (0,002)	0,06 (0,002)
Dummy Antilliaans	0,05 (0,003)	0,05 (0,003)	-0,01 (0,004)	-0,01 (0,004)
Dummy overig nw	0,06 (0,001)	0,06 (0,001)	0,05 (0,001)	0,05 (0,001)
Dummy Westers	0,00 (0,001)	0,00 (0,001)	0,03 (0,001)	0,03 (0,001)
Dummy opl basis		0,01 (0,002)		-0,01 (0,002)
Dummy opl laag		0,01 (0,001)		0,02 (0,001)
Dummy opl middel		0,01 (0,001)		0,01 (0,001)
Dummy opl hoog		0,00 (0,001)		0,00 (0,001)
Leeftijd	0,00 (0,000)	0,00 (0,000)	0,00 (0,000)	0,00 (0,000)

Eigen analyses CPB op basis van de Enquête Beroepsbevolking van het CBS.

\* Standaardfouten tussen haakjes.

**Tabel b2.4 Regressieanalyses op log gewerkte uren 2017, met en zonder correctie opleidingsniveau**

Geslacht	Man (N=3.528)		Vrouw (N=3.572)	
Te verklaren variabele:	Log gewerkte uren	Log gewerkte uren (met correctie opleidingsniveau)	Log gewerkte uren	Log gewerkte uren (met correctie opleidingsniveau)
Verklarende variabelen:	Parameter*	Parameter*	Parameter*	Parameter*
Constance	3,79 (0,007)	3,78 (0,007)	3,66 (0,012)	3,69 (0,012)
Dummy Marokkaans	0,03 (0,004)	0,02 (0,004)	0,12 (0,008)	0,19 (0,007)
Dummy Turks	-0,07 (0,003)	-0,08 (0,003)	-0,05 (0,007)	0,02 (0,007)
Dummy Surinaams	-0,03 (0,004)	-0,03 (0,004)	0,14 (0,007)	0,18 (0,006)
Dummy Antilliaans	-0,13 (0,006)	-0,13 (0,006)	-0,02 (0,011)	-0,01 (0,011)
Dummy overig nw	0,00 (0,003)	0,00 (0,003)	-0,04 (0,005)	-0,01 (0,005)
Dummy Westers	-0,01 (0,002)	-0,01 (0,002)	0,03 (0,003)	0,04 (0,003)
Dummy opl basis		0,02 (0,003)		-0,41 (0,007)
Dummy opl laag		0,03 (0,002)		-0,35 (0,004)
Dummy opl middel		0,03 (0,002)		-0,24 (0,003)
Dummy opl hoog		0,01 (0,002)		-0,1 (0,003)
Leeftijd	0,00 (0,000)	0,00 (0,000)	-0,01 (0,000)	-0,01 (0,000)

Eigen analyses CPB op basis van de Enquête Beroepsbevolking van het CBS.

\* Standaardfouten tussen haakjes.

<sup>34</sup> Inclusief non-participanten

Tabel b2.5 Regressieanalyses op log uurloon 2015\*\*, met en zonder correctie opleidingsniveau

Geslacht	Man (N=4.815)		Vrouw (N=4.766)	
	Log uurloon	Log uurloon (met correctie opleidingsniveau)	Log uurloon	Log uurloon (met correctie opleidingsniveau)
Te verklaren variabele:				
Verklarende variabelen:	Parameter*	Parameter*	Parameter*	Parameter*
Constante	2,21 (0,005)	2,36 (0,004)	2,51 (0,005)	2,59 (0,004)
Dummy Marokkaans	-0,21 (0,003)	-0,12 (0,002)	-0,21 (0,003)	-0,13 (0,002)
Dummy Turks	-0,16 (0,002)	-0,08 (0,002)	-0,29 (0,002)	-0,20 (0,002)
Dummy Surinaams	-0,15 (0,003)	-0,11 (0,002)	-0,11 (0,003)	-0,07 (0,002)
Dummy Antilliaans	-0,04 (0,004)	0,02 (0,003)	-0,04 (0,004)	-0,04 (0,003)
Dummy overig nw	-0,13 (0,002)	-0,11 (0,002)	-0,14 (0,002)	-0,12 (0,002)
Dummy Westers	-0,08 (0,001)	-0,08 (0,001)	-0,09 (0,001)	-0,09 (0,001)
Dummy opl basis		-0,65 (0,002)		-0,6 (0,002)
Dummy opl laag		-0,53 (0,001)		-0,6 (0,001)
Dummy opl middel		-0,42 (0,001)		-0,43 (0,001)
Dummy opl hoog		-0,17 (0,001)		-0,18 (0,001)
Leeftijd	0,02 (0,000)	0,02 (0,000)	0,01 (0,000)	0,02 (0,000)

Eigen analyses CPB op basis van het arbeidsmarktpanel van het CBS.

\* Standaardfouten tussen haakjes.

\*\* Omdat gegevens over uurlonen onbekend zijn in de Enquête Beroepsbevolking, zijn de regressies over uurlonen uitgevoerd op het meest recente jaar (2015) van het Arbeidsmarktpanel van het CBS.



# Bijlage 3: Regressieanalyses intertemporeel

## Arbeidsinkomen

Tabel b3.1 Regressieanalyses op arbeidsinkomen, met en zonder correctie opleidingsniveau, mannen 30-40 jaar

Jaar	2003 (+ opl. niveau)	2003 (+ opl. niveau)	2008 (+ opl. niveau)	2008 (+ opl. niveau)	2014 (+ opl. niveau)	2014 (+ opl. niveau)	2017 (+ opl. niveau)	2017 (+ opl. niveau)
N	8133	8133	8895	8895	6341	6341	4459	4459
Te verklaren variabele:	Arbeids- inkomen	Arbeids- inkomen	Arbeids- inkomen	Arbeids- inkomen	Arbeids- inkomen	Arbeids- inkomen	Arbeids- inkomen	Arbeids- inkomen
Verklarende variabelen:	Parameter*	Parameter*	Parameter*	Parameter*	Parameter*	Parameter*	Parameter*	Parameter*
Constante	11,69 (0,136)	24,47 (0,131)	9,36 (0,177)	27,18 (0,169)	-5,58 (0,327)	10,33 (0,311)	7,39 (0,749)	21,92 (0,703)
Dummy Marokkaans	-16,52 (0,072)	-11,69 (0,07)	-18,02 (0,082)	-11,52 (0,078)	-19,38 (0,13)	-13,42 (0,123)	-8,39 (0,359)	-3,55 (0,334)
Dummy Turks	-14,06 (0,063)	-9,23 (0,06)	-14,25 (0,077)	-8,89 (0,072)	-14,1 (0,135)	-9,09 (0,126)	-15,19 (0,322)	-9,13 (0,301)
Dummy Surinaams	-8,77 (0,073)	-4,94 (0,069)	-8,57 (0,100)	-5,44 (0,093)	-13,51 (0,177)	-10,7 (0,165)	-12,84 (0,444)	-10,91 (0,411)
Dummy Antilliaans	-8,7 (0,132)	-7,27 (0,125)	-10,84 (0,154)	-7,29 (0,144)	-13,64 (0,241)	-10,18 (0,225)	-15,41 (0,643)	-11,93 (0,596)
Dummy overig nw	-19,42 (0,055)	-18,53 (0,052)	-16,89 (0,075)	-16,84 (0,07)	-18,09 (0,11)	-16,03 (0,104)	-15,92 (0,258)	-13,69 (0,242)
Dummy Westers	-2,31 (0,038)	-3,65 (0,036)	-6,21 (0,049)	-7,56 (0,046)	-5,95 (0,086)	-6,8 (0,081)	-5,65 (0,196)	-4,75 (0,182)
Dummy opl basis		-25,98 (0,052)		-37,51 (0,066)		-32,97 (0,118)		-34,89 (0,297)
Dummy opl laag		-23,64 (0,037)		-32,06 (0,047)		-29,94 (0,09)		-32,84 (0,217)
Dummy opl middel		-18,24 (0,033)		-26,52 (0,04)		-22,6 (0,071)		-24,93 (0,161)
Dummy opl hoog		-9,11 (0,038)		-15,17 (0,045)		-10,81 (0,078)		-11,55 (0,174)
Leeftijd	0,65 (0,004)	0,73 (0,004)	0,94 (0,005)	1,05 (0,005)	1,33 (0,009)	1,36 (0,009)	1,10 (0,021)	1,20 (0,019)

Eigen analyses CPB op basis van het Arbeidsmarktpanel (2003, 2008, 2014) en de Enquête Beroepsbevolking (2017) van het CBS.

\* Standaardfouten tussen haakjes.

Tabel b3.2 Regressieanalyses op arbeidsinkomen, met en zonder correctie opleidingsniveau, vrouwen 30-40 jaar

Jaar	2003	2003 (+ opl. niveau)	2008	2008 (+ opl. niveau)	2014	2014 (+ opl. niveau)	2017	2017 (+ opl. niveau)
N	8231	8231	9298	9298	6828	6828	4751	4751
Te verklaren variabele:	Arbeids- inkomen	Arbeids- inkomen	Arbeids- inkomen	Arbeids- inkomen	Arbeids- inkomen	Arbeids- inkomen	Arbeids- inkomen	Arbeids- inkomen
Verklarende variabelen:	Parameter*	Parameter*	Parameter*	Parameter*	Parameter*	Parameter*	Parameter*	Parameter*
Constante	29,47 (0,089)	37,34 (0,082)	33,99 (0,112)	40,45 (0,103)	19,92 (0,233)	27,65 (0,212)	26,44 (0,579)	33,39 (0,511)
Dummy Marokkaans	-10,53 (0,061)	-6,44 (0,057)	-11,17 (0,053)	-4,95 (0,048)	-16,6 (0,097)	-11,72 (0,089)	-15,94 (0,258)	-8,48 (0,229)
Dummy Turks	-9,54 (0,045)	-3,63 (0,043)	-8,32 (0,049)	-2,05 (0,045)	-14,65 (0,088)	-8,22 (0,082)	-16,27 (0,26)	-7,67 (0,231)
Dummy Surinaams	0,36 (0,045)	2,07 (0,041)	-0,21 (0,057)	2,41 (0,051)	-5,05 (0,113)	-3,15 (0,102)	-3,96 (0,298)	0,46 (0,262)
Dummy Antilliaans	-3,62 (0,076)	-0,9 (0,068)	3,82 (0,095)	4,52 (0,085)	-7,49 (0,168)	-5,42 (0,151)	-8,65 (0,477)	-4,52 (0,418)
Dummy overig nw	-8,34 (0,037)	-7,32 (0,033)	-7,45 (0,043)	-6,9 (0,039)	-12,94 (0,076)	-11,34 (0,069)	-12,7 (0,185)	-7,56 (0,166)
Dummy Westers	0,16 (0,023)	-0,84 (0,021)	0,43 (0,030)	-1,05 (0,027)	-2,75 (0,057)	-3,48 (0,052)	-5,00 (0,145)	-4,89 (0,128)
Dummy opl basis		-22,85 (0,034)		-28,98 (0,044)		-27,2 (0,08)		-35,46 (0,221)
Dummy opl laag		-21,6 (0,025)		-26,41 (0,03)		-26,35 (0,065)		-33,26 (0,164)
Dummy opl middel		-16,29 (0,022)		-20,49 (0,025)		-20,24 (0,048)		-25,45 (0,114)
Dummy opl hoog		-8,41 (0,025)		-10,48 (0,028)		-10,8 (0,052)		-14,49 (0,119)
Leeftijd	-0,36 (0,002)	-0,18 (0,002)	-0,34 (0,003)	-0,06 (0,003)	0,13 (0,007)	0,33 (0,006)	0,06 (0,016)	0,35 (0,014)
Eigen analyses CPB op basis van het Arbeidsmarktpanel (2003, 2008, 2014) en de Enquête Beroepsbevolking (2017) van het CBS.								
*Standaardfouten tussen haakjes.								

## Beroepsbevolking

Tabel b3.3 Regressieanalyses bruto participatie, met en zonder correctie opleidingsniveau, mannen 30-40 jaar

Jaar	2003	2003 (+ opl. niveau)	2008	2008 (+ opl. niveau)	2014	2014 (+ opl. niveau)	2017	2017 (+ opl. niveau)
N	8133	8133	8895	8895	6341	6341	4459	4459
Te verklaren variabele:	Beroeps- bevolking	Beroeps- bevolking	Beroeps- bevolking	Beroeps- bevolking	Beroeps- bevolking	Beroeps- bevolking	Beroeps- bevolking	Beroeps- bevolking
Verklarende variabelen:	Parameter*	Parameter*	Parameter*	Parameter*	Parameter*	Parameter*	Parameter*	Parameter*
Constante	1,05 (0,001)	1,06 (0,001)	1,01 (0,001)	1,03 (0,001)	1,01 (0,003)	1,02 (0,003)	0,96 (0,006)	0,99 (0,006)
Dummy Marokkaans	-0,16 (0,001)	-0,12 (0,001)	-0,13 (0,001)	-0,1 (0,001)	-0,16 (0,001)	-0,13 (0,001)	-0,12 (0,003)	-0,09 (0,003)
Dummy Turks	-0,14 (0,001)	-0,1 (0,001)	-0,06 (0,001)	-0,04 (0,001)	-0,05 (0,001)	-0,02 (0,001)	-0,12 (0,003)	-0,08 (0,003)
Dummy Surinaams	-0,04 (0,001)	-0,02 (0,001)	-0,01 (0,001)	0,00 (0,001)	-0,05 (0,002)	-0,04 (0,002)	-0,09 (0,004)	-0,08 (0,004)
Dummy Antilliaans	-0,09 (0,001)	-0,07 (0,001)	-0,08 (0,001)	-0,07 (0,001)	-0,05 (0,002)	-0,04 (0,002)	-0,03 (0,005)	-0,01 (0,005)
Dummy overig nw	-0,29 (0,001)	-0,28 (0,001)	-0,08 (0,000)	-0,07 (0,000)	-0,15 (0,001)	-0,13 (0,001)	-0,11 (0,002)	-0,09 (0,002)
Dummy Westers	-0,04 (0,000)	-0,04 (0,000)	-0,02 (0,000)	-0,02 (0,000)	-0,03 (0,001)	-0,03 (0,001)	-0,03 (0,002)	-0,02 (0,002)
Dummy opl basis		-0,16 (0,001)		-0,16 (0,000)		-0,18 (0,001)		-0,2 (0,003)
Dummy opl laag		-0,08 (0,000)		-0,06 (0,000)		-0,07 (0,001)		-0,14 (0,002)
Dummy opl middel		-0,03 (0,000)		-0,03 (0,000)		-0,02 (0,001)		-0,05 (0,001)
Dummy opl hoog		-0,01 (0,000)		-0,02 (0,000)		0,01 (0,001)		-0,01 (0,002)
Leeftijd	1,05 (0,001)	1,06 (0,001)	1,01 (0,001)	1,03 (0,001)	1,01 (0,003)	1,02 (0,003)	0,96 (0,006)	0,00 (0,000)
Eigen analyses CPB op basis van het Arbeidsmarktpanel (2003, 2008, 2014) en de Enquête Beroepsbevolking (2017) van het CBS.								
* Standaardfouten tussen haakjes.								

Tabel b3.4 Regressieanalyses bruto participatie, met en zonder correctie opleidingsniveau, vrouwen 30-40 jaar

Jaar	2003	2003 (+ opl. niveau)	2008	2008 (+ opl. niveau)	2014	2014 (+ opl. niveau)	2017	2017 (+ opl. niveau)
N	8231	8231	9298	9298	6828	6828	4751	4751
Te verklaren variabele:	Beroeps- bevolking	Beroeps- bevolking	Beroeps- bevolking	Beroeps- bevolking	Beroeps- bevolking	Beroeps- bevolking	Beroeps- bevolking	Beroeps- bevolking
Verklarende variabelen:	Parameter*	Parameter*	Parameter*	Parameter*	Parameter*	Parameter*	Parameter*	Parameter*
Constante	1,04 (0,002)	1,05 (0,002)	1,12 (0,002)	1,09 (0,002)	1,01 (0,004)	1,01 (0,004)	1,04 (0,009)	1,03 (0,009)
Dummy Marokkaans	-0,4 (0,002)	-0,27 (0,002)	-0,31 (0,001)	-0,22 (0,001)	-0,42 (0,002)	-0,32 (0,002)	-0,46 (0,004)	-0,37 (0,004)
Dummy Turks	-0,33 (0,001)	-0,18 (0,001)	-0,26 (0,001)	-0,16 (0,001)	-0,41 (0,002)	-0,29 (0,002)	-0,42 (0,004)	-0,32 (0,004)
Dummy Surinaams	0,00 (0,001)	0,04 (0,001)	-0,04 (0,001)	-0,02 (0,001)	-0,05 (0,002)	-0,03 (0,002)	-0,1 (0,005)	-0,05 (0,005)
Dummy Antilliaans	-0,02 (0,002)	0,04 (0,002)	-0,04 (0,002)	-0,03 (0,002)	-0,11 (0,003)	-0,08 (0,003)	-0,23 (0,008)	-0,19 (0,007)
Dummy overig nw	-0,38 (0,001)	-0,34 (0,001)	-0,28 (0,001)	-0,23 (0,001)	-0,32 (0,001)	-0,27 (0,001)	-0,28 (0,003)	-0,21 (0,003)
Dummy Westers	-0,05 (0,001)	-0,05 (0,001)	-0,04 (0,001)	-0,04 (0,001)	-0,08 (0,001)	-0,06 (0,001)	-0,06 (0,002)	-0,05 (0,002)
Dummy opl basis		-0,35 (0,001)		-0,33 (0,001)		-0,4 (0,002)		-0,43 (0,004)
Dummy opl laag		-0,22 (0,001)		-0,21 (0,001)		-0,22 (0,001)		-0,26 (0,003)
Dummy opl middel		-0,1 (0,001)		-0,07 (0,001)		-0,08 (0,001)		-0,1 (0,002)
Dummy opl hoog		-0,02 (0,001)		0,00 (0,001)		-0,01 (0,001)		-0,02 (0,002)
Leeftijd	-0,01 (0,000)	0,00 (0,000)	-0,01 (0,000)	0,00 (0,000)	0,00 (0,000)	0,00 (0,000)	0,00 (0,000)	0,00 (0,000)
Eigen analyses CPB op basis van het Arbeidsmarktpanel (2003, 2008, 2014) en de Enquête Beroepsbevolking (2017) van het CBS.								
* Standaardfouten tussen haakjes.								

## Werkloosheid

Tabel b3.5 Regressieanalyses werkloze beroepsbevolking, met en zonder correctie opleidingsniveau, mannen 30-40 jaar

Jaar	2003	2003 (+ opl. niveau)	2008	2008 (+ opl. niveau)	2014	2014 (+ opl. niveau)	2017	2017 (+ opl. niveau)
N	8133	8133	8895	8895	6341	6341	4459	4459
Te verklaren variabele:	Werkloze beroeps- bevolking	Werkloze beroeps- bevolking	Werkloze beroeps- bevolking	Werkloze beroeps- bevolking	Werkloze beroeps- bevolking	Werkloze beroeps- bevolking	Werkloze beroeps- bevolking	Werkloze beroeps- bevolking
Verklarende variabelen:	Parameter*	Parameter*	Parameter*	Parameter*	Parameter*	Parameter*	Parameter*	Parameter*
Constante	0,03 (0,001)	0,05 (0,001)	0,01 (0,001)	0,00 (0,001)	0,11 (0,003)	0,11 (0,003)	0,00 (0,004)	0,00 (0,004)
Dummy Marokkaans	0,05 (0,001)	0,05 (0,001)	0,05 (0,000)	0,04 (0,000)	0,09 (0,001)	0,07 (0,001)	0,00 (0,002)	0,00 (0,002)
Dummy Turks	0,08 (0,000)	0,07 (0,001)	0,03 (0,000)	0,02 (0,000)	0,06 (0,001)	0,05 (0,001)	0,07 (0,002)	0,07 (0,002)
Dummy Surinaams	0,06 (0,001)	0,06 (0,001)	0,02 (0,000)	0,02 (0,000)	0,07 (0,002)	0,07 (0,002)	0,03 (0,002)	0,03 (0,002)
Dummy Antilliaans	0,05 (0,001)	0,04 (0,001)	-0,01 (0,001)	-0,01 (0,001)	0,13 (0,002)	0,13 (0,002)	0,05 (0,003)	0,05 (0,003)
Dummy overig nw	0,11 (0,000)	0,1 (0,000)	0,03 (0,000)	0,02 (0,000)	0,10 (0,001)	0,09 (0,001)	0,06 (0,001)	0,06 (0,001)
Dummy Westers	0,03 (0,000)	0,03 (0,000)	0,02 (0,000)	0,02 (0,000)	0,00 (0,001)	0,00 (0,001)	0,00 (0,001)	0,00 (0,001)
Dummy opl basis		-0,01 (0,000)		0,03 (0,000)		0,05 (0,001)		0,01 (0,002)
Dummy opl laag		0,00 (0,000)		0,01 (0,000)		0,06 (0,001)		0,01 (0,001)
Dummy opl middel		-0,02 (0,000)		0,01 (0,000)		0,02 (0,001)		0,01 (0,001)
Dummy opl hoog		-0,02 (0,000)		0,00 (0,000)		-0,01 (0,001)		0,00 (0,001)
Leeftijd	0,00 (0,000)	0,00 (0,000)	0,00 (0,000)	0,00 (0,000)	0,00 (0,000)	0,00 (0,000)	0,00 (0,000)	0,00 (0,000)

Eigen analyses CPB op basis van het Arbeidsmarktpanel (2003, 2008, 2014) en de Enquête Beroepsbevolking (2017) van het CBS.

\* Standaardfouten tussen haakjes.

Tabel b3.6 Regressieanalyses werkloosheid, met en zonder correctie opleidingsniveau, vrouwen 30-40 jaar

Jaar	2003	2003 (+ opl. niveau)	2008	2008 (+ opl. niveau)	2014	2014 (+ opl. niveau)	2017	2017 (+ opl. niveau)
N	8231	8231	9298	9298	6828	6828	4751	4751
Te verklaren variabele:	Werkloze beroeps- bevolking	Werkloze beroeps- bevolking	Werkloze beroeps- bevolking	Werkloze beroeps- bevolking	Werkloze beroeps- bevolking	Werkloze beroeps- bevolking	Werkloze beroeps- bevolking	Werkloze beroeps- bevolking
Verklarende variabelen:	Parameter*	Parameter*	Parameter*	Parameter*	Parameter*	Parameter*	Parameter*	Parameter*
Constante	-0,01 (0,001)	-0,01 (0,001)	0,03 (0,001)	0,04 (0,001)	0,05 (0,003)	0,04 (0,003)	0,04 (0,004)	0,04 (0,004)
Dummy Marokkaans	0,00 (0,001)	0,00 (0,001)	0,02 (0,000)	0,02 (0,000)	0,10 (0,001)	0,10 (0,001)	0,01 (0,002)	0,01 (0,002)
Dummy Turks	0,07 (0,001)	0,07 (0,001)	0,03 (0,000)	0,03 (0,000)	0,03 (0,001)	0,02 (0,001)	0,03 (0,002)	0,03 (0,002)
Dummy Surinaams	0,05 (0,001)	0,05 (0,001)	0,03 (0,000)	0,02 (0,000)	0,10 (0,001)	0,10 (0,001)	0,06 (0,002)	0,06 (0,002)
Dummy Antilliaans	0,09 (0,001)	0,08 (0,001)	0,05 (0,001)	0,05 (0,001)	0,12 (0,002)	0,12 (0,002)	-0,01 (0,004)	-0,01 (0,004)
Dummy overig nw	0,02 (0,000)	0,02 (0,000)	0,04 (0,000)	0,04 (0,000)	0,07 (0,001)	0,07 (0,001)	0,05 (0,001)	0,05 (0,001)
Dummy Westers	0,01 (0,000)	0,01 (0,000)	0,01 (0,000)	0,01 (0,000)	0,02 (0,001)	0,02 (0,001)	0,03 (0,001)	0,03 (0,001)
Dummy opl basis		0,00 (0,000)		0,00 (0,000)		0,00 (0,001)		-0,01 (0,002)
Dummy opl laag		0,01 (0,000)		0,01 (0,000)		0,05 (0,001)		0,02 (0,001)
Dummy opl middel		0,00 (0,000)		0,00 (0,000)		0,03 (0,001)		0,01 (0,001)
Dummy opl hoog		-0,01 (0,000)		-0,01 (0,000)		0,00 (0,001)		0,00 (0,001)
Leeftijd	0,00 (0,000)	0,00 (0,000)	0,00 (0,000)	0,00 (0,000)	0,00 (0,000)	0,00 (0,000)	0,00 (0,000)	0,00 (0,000)
Eigen analyses CPB op basis van het Arbeidsmarktpanel (2003, 2008, 2014) en de Enquête Beroepsbevolking (2017) van het CBS.								
* Standaardfouten tussen haakjes.								

## Gewerkte uren

Tabel b3.7 Regressieanalyses gewerkte uren, met en zonder correctie opleidingsniveau, mannen 30-40 jaar

Jaar	2003 (+ opl. niveau)		2008	2008 (+ opl. niveau)		2014	2014 (+ opl. niveau)		2017	2017 (+ opl. niveau)								
N			6612			6612			6503			6503			3528			3528
Te verklaren variabele:	Log (gewerkte uren)	Log (gewerkte uren)	Log (gewerkte uren)	Log (gewerkte uren)	Log (gewerkte uren)	Log (gewerkte uren)	Log (gewerkte uren)	Log (gewerkte uren)	Log (gewerkte uren)	Log (gewerkte uren)	Log (gewerkte uren)	Log (gewerkte uren)	Log (gewerkte uren)	Log (gewerkte uren)	Log (gewerkte uren)	Log (gewerkte uren)	Log (gewerkte uren)	Log (gewerkte uren)
Verklarende variabelen:	Parameter*	Parameter*	Parameter*	Parameter*	Parameter*	Parameter*	Parameter*	Parameter*	Parameter*	Parameter*	Parameter*	Parameter*	Parameter*	Parameter*	Parameter*	Parameter*	Parameter*	Parameter*
Constante			5,17 (0,002)	5,17 (0,002)	4,96 (0,003)	4,94 (0,003)	3,79 (0,007)	3,78 (0,007)										
Dummy Marokkaans			0,05 (0,001)	0,05 (0,001)	-0,03 (0,001)	-0,03 (0,001)	0,03 (0,004)	0,02 (0,004)										
Dummy Turks			-0,03 (0,001)	-0,02 (0,001)	0,00 (0,001)	0,00 (0,001)	-0,07 (0,003)	-0,08 (0,003)										
Dummy Surinaams			-0,03 (0,001)	-0,03 (0,001)	-0,03 (0,002)	-0,03 (0,002)	-0,03 (0,004)	-0,03 (0,004)										
Dummy Antilliaans			-0,12 (0,001)	-0,12 (0,001)	0,01 (0,002)	0,01 (0,002)	-0,13 (0,006)	-0,13 (0,006)										
Dummy overig nw			-0,09 (0,001)	-0,08 (0,001)	-0,06 (0,001)	-0,06 (0,001)	0,00 (0,003)	0,00 (0,003)										
Dummy Westers			-0,02 (0,000)	-0,02 (0,000)	-0,02 (0,001)	-0,01 (0,001)	-0,01 (0,002)	-0,01 (0,002)										
Dummy opl basis				-0,05 (0,001)		0,01 (0,001)		0,02 (0,002)										
Dummy opl laag				0,00 (0,000)		0,02 (0,001)		0,03 (0,002)										
Dummy opl middel				0,01 (0,000)		0,02 (0,001)		0,03 (0,002)										
Dummy opl hoog				0,00 (0,000)		0,02 (0,001)		0,01 (0,002)										
Leeftijd			0,00 (0,000)	0,00 (0,000)	0,00 (0,000)	0,00 (0,000)	0,00 (0,000)	0,00 (0,000)										

Eigen analyses CPB op basis van het Arbeidsmarktpanel (2003, 2008, 2014) en de Enquête Beroepsbevolking (2017) van het CBS.

\* Standaardfouten tussen haakjes.

Tabel b3.8 Regressieanalyses gewerkte uren, met en zonder correctie opleidingsniveau, vrouwen 30-40 jaar

Jaar	2003 (+ opl. niveau)		2008 (+ opl. niveau)		2014 (+ opl. niveau)		2017 (+ opl. niveau)	
	2003	2003	2008	2008	2014	2014	2017	2017
N			5992	5992	6478	6478	3572	3572
Te verklaren variabele:	Log (gewerkte uren)	Log (gewerkte uren)	Log (gewerkte uren)	Log (gewerkte uren)	Log (gewerkte uren)	Log (gewerkte uren)	Log (gewerkte uren)	Log (gewerkte uren)
Verklarende variabelen:	Parameter*	Parameter*	Parameter*	Parameter*	Parameter*	Parameter*	Parameter*	Parameter*
Constate			5,33 (0,003)	5,36 (0,003)	5,18 (0,006)	5,22 (0,006)	3,66 (0,012)	3,69 (0,012)
Dummy Marokkaans			0,03 (0,002)	0,09 (0,002)	-0,11 (0,004)	-0,07 (0,004)	0,12 (0,008)	0,19 (0,007)
Dummy Turks			0,02 (0,002)	0,07 (0,002)	-0,09 (0,003)	-0,03 (0,003)	-0,05 (0,007)	0,02 (0,007)
Dummy Surinaams			0,21 (0,002)	0,24 (0,002)	0,16 (0,003)	0,18 (0,003)	0,14 (0,007)	0,18 (0,006)
Dummy Antilliaans			0,19 (0,003)	0,19 (0,003)	0,11 (0,005)	0,13 (0,005)	-0,02 (0,011)	-0,01 (0,011)
Dummy overig nw			0,11 (0,002)	0,1 (0,002)	-0,02 (0,003)	0,00 (0,003)	-0,04 (0,005)	-0,01 (0,005)
Dummy Westers			0,1 (0,001)	0,08 (0,001)	0,07 (0,002)	0,06 (0,001)	0,03 (0,003)	0,04 (0,003)
Dummy opl basis				-0,28 (0,002)		-0,24 (0,003)		-0,41 (0,007)
Dummy opl laag				-0,28 (0,001)		-0,3 (0,002)		-0,35 (0,004)
Dummy opl middel				-0,24 (0,001)		-0,19 (0,001)		-0,24 (0,003)
Dummy opl hoog				-0,1 (0,001)		-0,09 (0,001)		-0,1 (0,003)
Leeftijd			-0,02 (0,000)	-0,01 (0,000)	-0,01 (0,000)	-0,01 (0,000)	-0,01 (0,000)	-0,01 (0,000)
Eigen analyses CPB op basis van het Arbeidsmarktpanel (2003, 2008, 2014) en de Enquête Beroepsbevolking (2017) van het CBS.								
* Standaardfouten tussen haakjes.								



## Uurloon

Tabel b3.9 Regressieanalyses uurloon, met en zonder correctie opleidingsniveau, mannen 30-40 jaar

Jaar	2003	2003 (+ opl. niveau)	2008	2008 (+ opl. niveau)	2014	2014 (+ opl. niveau)	2015	2015 (+ opl. niveau)
N			6612	6612	6503	6503	4815	4815
Te verklaren variabele:	Log (uurloon)	Log (uurloon)	Log (uurloon)	Log (uurloon)	Log (uurloon)	Log (uurloon)	Log (uurloon)	Log (uurloon)
Verklarende variabelen:	Parameter*	Parameter*	Parameter*	Parameter*	Parameter*	Parameter*	Parameter*	Parameter*
Constante			2,31 (0,002)	2,51 (0,002)	2,07 (0,005)	2,31 (0,004)	2,21 (0,005)	2,36 (0,004)
Dummy Marokkaans			-0,24 (0,001)	-0,13 (0,001)	-0,26 (0,002)	-0,18 (0,002)	-0,21 (0,003)	-0,12 (0,002)
Dummy Turks			-0,18 (0,001)	-0,09 (0,001)	-0,16 (0,002)	-0,07 (0,002)	-0,16 (0,002)	-0,08 (0,002)
Dummy Surinaams			-0,15 (0,001)	-0,07 (0,001)	-0,13 (0,003)	-0,07 (0,002)	-0,15 (0,003)	-0,11 (0,002)
Dummy Antilliaans			-0,13 (0,002)	-0,02 (0,002)	-0,17 (0,004)	-0,11 (0,003)	-0,04 (0,004)	0,02 (0,003)
Dummy overig nw			-0,23 (0,001)	-0,22 (0,001)	-0,17 (0,002)	-0,16 (0,002)	-0,13 (0,002)	-0,11 (0,002)
Dummy Westers			-0,06 (0,001)	-0,09 (0,001)	-0,05 (0,001)	-0,06 (0,001)	-0,08 (0,001)	-0,08 (0,001)
Dummy opl basis				-0,57 (0,001)		-0,56 (0,002)		-0,65 (0,002)
Dummy opl laag				-0,57 (0,001)		-0,58 (0,001)		-0,53 (0,001)
Dummy opl middel				-0,43 (0,001)		-0,42 (0,001)		-0,42 (0,001)
Dummy opl hoog				-0,19 (0,001)		-0,16 (0,001)		-0,17 (0,001)
Leeftijd			0,02 (0,000)	0,02 (0,000)	0,02 (0,000)	0,03 (0,000)	0,02 (0,000)	0,02 (0,000)
Eigen analyses CPB op basis van het Arbeidsmarktpanel (2003, 2008, 2014, 2015) van het CBS.								
* Standaardfouten tussen haakjes.								

Tabel b3.10 Regressieanalyses uurloon, met en zonder correctie opleidingsniveau, vrouwen 30-40 jaar

Jaar	2003	2003 (+ opl. niveau)	2008	2008 (+ opl. niveau)	2014	2014 (+ opl. niveau)	2015	2015 (+ opl. niveau)
N			5992	5992	6478	6478	4766	4766
Te verklaren variabele:	Log (uurloon)	Log (uurloon)	Log (uurloon)	Log (uurloon)	Log (uurloon)	Log (uurloon)	Log (uurloon)	Log (uurloon)
Verklarende variabelen:	Parameter*	Parameter*	Parameter*	Parameter*	Parameter*	Parameter*	Parameter*	Parameter*
Constante			2,59 (0,002)	2,63 (0,002)	2,44 (0,005)	2,48 (0,004)	2,51 (0,005)	2,59 (0,004)
Dummy Marokkaans			-0,2 (0,001)	-0,07 (0,001)	-0,22 (0,003)	-0,14 (0,002)	-0,21 (0,003)	-0,13 (0,002)
Dummy Turks			-0,19 (0,001)	-0,06 (0,001)	-0,21 (0,002)	-0,07 (0,002)	-0,29 (0,002)	-0,2 (0,002)
Dummy Surinaams			-0,08 (0,001)	-0,03 (0,001)	-0,07 (0,002)	-0,04 (0,002)	-0,11 (0,003)	-0,07 (0,002)
Dummy Antilliaans			0,07 (0,002)	0,07 (0,002)	-0,11 (0,004)	-0,04 (0,003)	-0,04 (0,004)	-0,04 (0,003)
Dummy overig nw			-0,15 (0,001)	-0,15 (0,001)	-0,16 (0,002)	-0,11 (0,002)	-0,14 (0,002)	-0,12 (0,002)
Dummy Westers			0,00 (0,001)	-0,04 (0,001)	-0,05 (0,001)	-0,07 (0,001)	-0,09 (0,001)	-0,09 (0,001)
Dummy opl basis				-0,7 (0,001)	-0,6 (0,002)	-0,6 (0,002)		
Dummy opl laag				-0,61 (0,001)	-0,6 (0,001)	-0,6 (0,001)		
Dummy opl middel				-0,43 (0,000)		-0,41 (0,001)	-0,43 (0,001)	
Dummy opl hoog				-0,19 (0,001)	-0,14 (0,001)	-0,18 (0,001)		
Leeftijd			0,00 (0,000)	0,01 (0,000)	0,01 (0,000)	0,02 (0,000)	0,01 (0,000)	0,02 (0,000)
Eigen analyses CPB op basis van het Arbeidsmarktpanel (2003, 2008, 2014, 2015) van het CBS.								
* Standaardfouten tussen haakjes.								