

De huidige en toekomstige groei van het aandeel zzp'ers in de werkzame beroepsbevolking

Nicole Bosch, Gijs Roelofs, Daniël van Vuuren en Mathijn Wilkens

19-12-2012

1 Inleiding¹

De zelfstandige zonder personeel (zzp'er) is in opmars: in 2010 is 1 op de 10 personen in de werkzame beroepsbevolking zzp'er.² Eind jaren '90 was dit nog 1 op de 17 personen. Arbeidsmarktinstituties zijn nog voor een belangrijk deel gebaseerd op de traditionele arbeidsrelatie van een werknemer in loondienst. Een verdere opmars van de zzp'er vergroot de wenselijkheid om deze instituties aan te passen. In het kader van deze beleidsvraag onderzoeken we in hoeverre de opmars van de zzp'er doorzet. Welke factoren zijn van doorslaggevend belang (geweest) voor de groei van het aandeel zzp'ers in de werkzame beroepsbevolking en hoe ontwikkelt dit zich in de toekomst?

Het onderzoek laat zien dat een verdere groei van het aandeel zzp'ers in de beroepsbevolking waarschijnlijk is. Leeftijdsopbouw en opleidingsniveau domineren de verdere groei bij vrouwen. Het aandeel zzp'ers in de vrouwelijke werkzame beroepsbevolking groeit daardoor van 8% in 2010 tot circa 9% in 2030. De groei bij mannen hangt af van het beleid ten aanzien van zzp'ers, zoals de fiscale bevoordeling ten opzichte van werknemers. Ook de sociale norm ten aanzien van ondernemerschap is van belang. Het aandeel zzp'ers in de mannelijke beroepsbevolking is in het lage scenario stabiel rond 12% en stijgt in het hoge scenario door naar 19% in 2030.

Op basis van gegevens van de enquête beroepsbevolking (EBB) brengen we eerst de belangrijkste trends in kaart met betrekking tot de groei van het aandeel zzp'ers in de werkzame beroepsbevolking in de periode 1996-2010 (paragraaf 2). Aan de hand van de literatuur bespreken we kwalitatief de determinanten van zelfstandig ondernemerschap (paragraaf 0). Middels modelschattingen kwantificeren we vervolgens in hoeverre de determinanten de keuze voor zzp-schap verklaren (paragraaf 0). Op basis van deze schattingen volgt in paragraaf 5 een decompositie van de groei van het aandeel zzp'ers. Ten slotte extrapoleren we deze decompositie in paragraaf 6 naar toekomstscenario's voor het aandeel zzp'ers, waarbij we de toekomstige ontwikkelingen in de bouw en de zakelijke dienstverlening apart bekijken.

¹ De auteurs danken Fabian Dekker, Johannes Hers, Rob Euwals en Bas ter Weel voor commentaar op een eerdere versie.

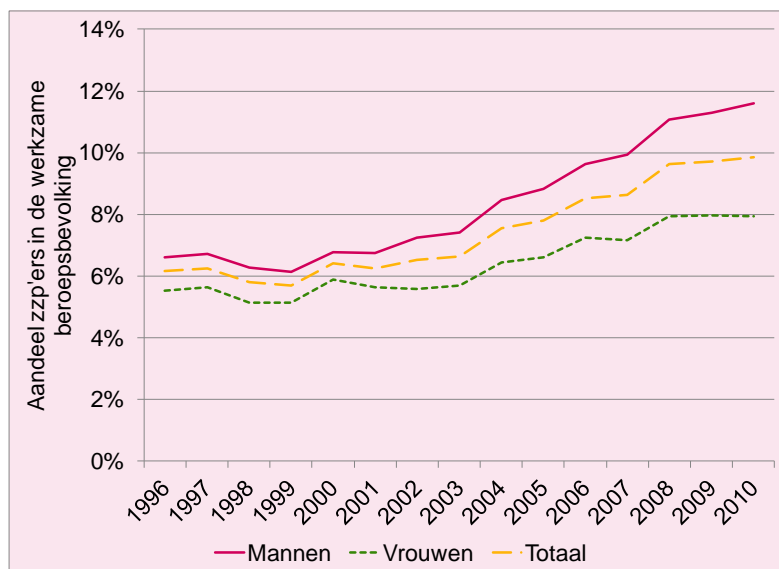
² We beschouwen iemand als zelfstandige zonder personeel als hij/zij werkzaam is in het eigen bedrijf of als overige zelfstandige (bijvoorbeeld freelancer) en daarbij geen personeel in dienst heeft. Het gaat om de werkzaamheden in de belangrijkste werkkring. Meewerkende zelfstandigen worden niet als zzp'er beschouwd. De werkzame beroepsbevolking bestaat in dit onderzoek uit personen van 15 tot 65 jaar die minimaal 1 uur werken.

2 Trends

Groei aandeel zzp'ers

Het aandeel zzp'ers in de werkzame beroepsbevolking is gestegen van 6,2% in 1996 naar 9,8% in 2010. Vooral onder mannen is het aandeel zzp'ers hoog en daar vindt ook de sterkste stijging plaats. Het aandeel mannelijke zzp'ers is gestegen van 6,6% in 1996 naar 11,6% in 2010. Bij vrouwen is de groei zwakker: in 1996 is het percentage vrouwen dat zzp'er is gelijk aan 5,5% en dit is 7,9% in 2010 (Figuur 2.1).³

Figuur 2.1 Ontwikkeling aandeel zzp'ers in de werkzame beroepsbevolking, 1996-2010



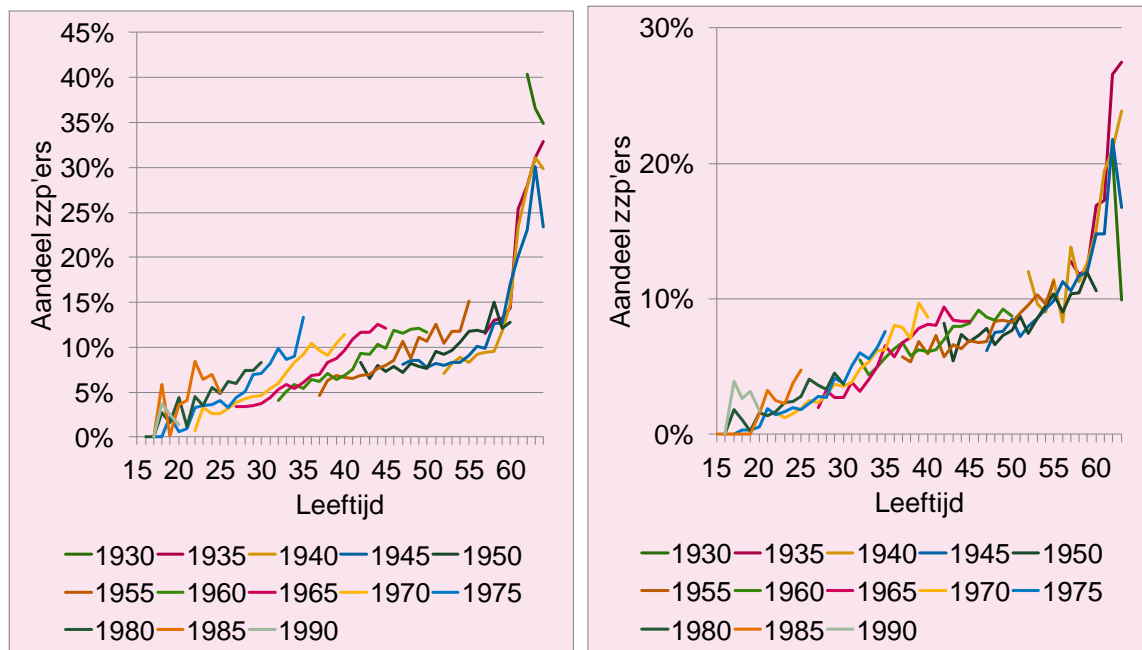
Bron: EBB.

Leeftijd, cohort en tijd

Hoe hoger de leeftijd, hoe groter de kans dat iemand zzp'er is (Figuur 2.2). De stijging vindt vooral plaats in twee levensfasen: aan het begin van de carrière tussen het 15e en 35e levensjaar en in de fase voor de pensionering vanaf het 60e levensjaar. Vooral de tweede fase laat een substantiële stijging – een verdrievoudiging – zien van het aandeel zzp'ers. Opeenvolgende geboortecohorten laten ook een stijgend aandeel zzp'ers zien. Zo is het aandeel zzp'ers voor 37-jarigen gelijk aan 10% voor de generatie 1970 en 5% voor de generatie 1955. Dit cohorteffect is vooral zichtbaar bij mannen in de middelbare leeftijdsgroepen. Vanaf ongeveer 58-jarige leeftijd keert dit beeld zich om: 23% van de 62-jarige mannen die geboren zijn tussen 1945 en 1949 is zzp'er, terwijl dit voor de generatie 1930-1934 40% is. Voor de latere cohorten boven de 58-jarige leeftijd blijft het aandeel zzp'ers niettemin relatief hoog. Naast een cohorteffect kan ook sprake zijn van een tijdseffect. Wanneer we in Figuur 2.2 een cohort over de tijd (of leeftijd) volgen, dan zien we dat voor de meeste cohorten sprake is van een opwaartse ontwikkeling, bij zowel mannen als vrouwen.

³ De sectoren landbouw en visserij, delfstoffenwinning, energie en waterleidingsbedrijven, openbaar bestuur, onderwijs, particuliere huishoudens en internationale gemeenschapsorganen zijn niet meegenomen.

Figuur 2.2 Gemiddeld aandeel zzp'ers in de werkzame beroepsbevolking naar leeftijd, per geboortecohort (5-jaarsklassen), 1996-2010. Links: mannen. Rechts: vrouwen



Bron: EBB

Conclusie

De stijging van het aandeel zzp'ers in de werkzame beroepsbevolking bedraagt in de periode 1996-2010 5,0 procentpunt voor mannen en 2,4 procentpunt voor vrouwen. Jonge generaties (tot leeftijd 58) zijn vaker zzp'er dan oudere generaties van dezelfde leeftijd. Het aandeel zzp'ers neemt toe in de tijd en dit geldt voor alle generaties.

3 Wat zegt de literatuur?

De economische literatuur draagt verschillende verklaringen aan voor (de groei van) het zelfstandig ondernemerschap of – specifiek – de groei van het aandeel zzp'ers. Deze paragraaf biedt een overzicht.

Zelfstandig ondernemerschap: een combinatie van factoren?

In de literatuur komen verschillende factoren naar voren die zelfstandig ondernemerschap kunnen verklaren.⁴ Geslacht, leeftijd, huishoudensamenstelling en andere individuele factoren, alsook factoren op meso- en macroniveau blijken volgens verschillende onderzoeken van invloed te zijn op het aandeel zelfstandigen. Hierbij gaat het niet alleen om conjunctuur of het werken in een bepaalde sector, maar ook om sociaal-culturele ontwikkelingen en (fiscaal) beleid. Zo geeft meer dan de helft (55%) van de zzp'ers aan dat ze zzp'er zijn geworden omdat het 'zeer aantrekkelijk om zelfstandig te zijn', afgezien van financiële overwegingen (Vroonhof, 2008). Bij het verklaren van de groei in het aandeel zelfstandigen in Nederland moeten we dus rekening houden met een breed scala aan mogelijke oorzaken.

Risico en rendement

Een cruciaal onderdeel van de keuze tussen zelfstandig ondernemerschap en werken in dienstverband is de afweging tussen risico en verwachte opbrengsten. De opbrengst van arbeid uit dienstverband bestaat uit loon en de opbrengst van het werken als zelfstandig ondernemer bestaat uit winst. De verwachte winst van een ondernemer kan groter zijn dan het verwachte loon van een werknemer. Voor deze extra verwachte opbrengst moet de zelfstandige ondernemer wel een prijs betalen: risico. Waar werknemers door ontslagbescherming en sociale zekerheid beschermd worden voor een verlies in inkomsten, lopen zelfstandig ondernemers meer risico op verlies van inkomen omdat de winst van hun onderneming niet contractueel is vastgelegd maar afhankelijk is van onder andere de conjunctuur. Op individueel niveau hangt de keuze voor zelfstandig ondernemerschap dus af van de tolerantie voor (extra) inkomensonzekerheid. Behalve de verwachte winst staan daartegenover ook niet-financiële opbrengsten als flexibiliteit en vrijheid. Er wordt voor zelfstandig ondernemerschap gekozen in plaats voor werk in dienstverband zolang de prijs van extra inkomensonzekerheid kleiner is dan de extra verwachte opbrengsten die het zelfstandig ondernemerschap met zich meebrengen. Minder risicomijdende individuen worden daarom vaker zelfstandig ondernemer (Brown et al., 2011).

Minder risicomijding?

Zelfstandig ondernemen brengt meer inkomensonzekerheid met zich mee dan werken in loondienst. Een afname van risicomijding kan daarom een oorzaak zijn van de groei van het aandeel zelfstandigen. Minder risicomijdend gedrag kan samenhangen met een veranderende sociaal-culturele norm (Dekker en Stavenuiter, 2012), maar het kan bijvoorbeeld ook het gevolg zijn van het tweeverdienermodel. Als één van de partners een vast contract heeft dan stelt dit de ander immers in staat om meer risico te nemen.

⁴ Zie van Es en van Vuuren (2010) voor een overzicht.

Vooralsnog ontbreekt echter empirisch bewijs voor een afname van risicomijding in Nederland.

Positief effect leeftijd

Hoe hoger de leeftijd, hoe groter het aandeel zzp'ers (zie Figuur 2.2). Dit kan in de eerste plaats het gevolg zijn van specifieke vaardigheden van ouderen. Hun kennis, ervaring en netwerk maken ouderen mogelijk meer geschikt voor het zelfstandig ondernemerschap dan jongeren omdat hiermee de verwachte opbrengsten van het zelfstandig ondernemen toenemen. Een tweede mogelijke verklaring is dat het werken in dienstverband steeds minder een optie is op hogere leeftijd. Ouderen vinden na ontslag minder gemakkelijk een baan dan jongeren, waardoor zelfstandig ondernemerschap vaker als alternatief geldt voor een reguliere baan.

Flexibiliteit vooral voor vrouwen reden voor zelfstandig ondernemerschap

Niet alleen financiële afwegingen omtrent de keuze voor het zelfstandig ondernemerschap spelen een rol. Dawson et al. (2009) tonen op basis van data uit het VK aan dat financiële overwegingen voor mannen relatief belangrijk zijn bij de keuze om zzp'er te worden. Bij vrouwen spelen factoren met betrekking tot de combinatie van werk en privé een sterkere rol. Ten opzichte van werken in loondienst biedt het zelfstandig ondernemerschap meer flexibiliteit ten aanzien van het combineren van werk en privé. Dit kan vooral voor vrouwen een reden zijn om zzp'er te worden omdat vrouwen gemiddeld meer tijd besteden aan zorg voor kinderen en huishoudelijk werk en minder aan betaald werk dan mannen (Versantvoort, 2010).

Effect conjunctuur niet eenduidig

Risicomijding, leeftijd en de mate van flexibiliteit zijn determinanten voor zelfstandig ondernemerschap die per individu kunnen verschillen. Niet iedereen heeft dezelfde leeftijd of dezelfde voorkeuren met betrekking tot risicomijding en flexibiliteit. Macrodeterminanten beïnvloeden de keuze voor zelfstandig ondernemerschap voor alle individuen tegelijk. Zo kan het effect van conjunctuur twee kanten opgaan. Aan de ene kant veroorzaakt hoogconjunctuur een *'pull-effect'*, omdat de marktkansen voor zzp'ers gunstiger zijn. Aan de andere kant veroorzaakt laagconjunctuur een *'push-effect'* omdat slechte marktomstandigheden het moeilijker maken om een baan in loondienst te vinden. De empirische literatuur geeft geen eenduidig antwoord op de vraag welk van de effecten overheerst (van Es en van Vuuren, 2010).

Sociaal-culturele ontwikkelingen

Naast economische ontwikkelingen op macroniveau kunnen sociaal-culturele ontwikkelingen ook bijdragen aan de groei in het aandeel zzp'ers. Hierbij gaat het waarschijnlijk voor een belangrijk deel om een verbeterend imago van zzp'ers, maar ook individualisering en postmaterialisme kunnen mogelijk de opmars van de zzp'er deels verklaren (Dekker en Stavenuiter, 2012). Individualisering is de toename in de (behoefte naar) vrijheid om individuele keuzes te kunnen maken. Hoewel empirisch bewijs ontbreekt, zou deze toename kunnen leiden tot een toename in zzp'ers omdat zzp'ers meer keuzevrijheid hebben dan werknemers. Postmaterialisme verwijst naar de behoefte aan zelfontplooiing, inspraak en individuele vrijheden in plaats van materiële zekerheden. Indien

we een toenemende tendens van postmaterialisme aannemen, biedt dit mogelijk een verklaring voor de groei in het aandeel zzp'ers.

Institutionele factoren

Versobering van de sociale zekerheid en versoepeling van het ontslagrecht verhogen voor een werknemer de inkomensonzekerheid. De mate van inkomensonzekerheid van een werknemer komt daarmee steeds dichterbij die van een zzp'er te staan. Hiermee wordt zelfstandig ondernemen steeds aantrekkelijker ten opzichte van het werken in loondienst. Naast algemene institutionele ontwikkelingen, is er ook direct beleid specifiek gericht op het stimuleren van zelfstandig ondernemerschap (zie kader 'Beleid'). Volgens van Es en van Vuuren (2010) is dit beleid een van de belangrijkste oorzaken van de groei in het aandeel zelfstandigen in Nederland.

Beleid

- De Verklaring Arbeidsrelatie (VAR) is in 2001 geïntroduceerd en in 2005 aangescherpt. De VAR stelt vooraf vast hoe het contract tussen opdrachtgever en -nemer wordt behandeld door de Belastingdienst en UWV. Op deze manier komen personen niet voor verrassingen te staan bij mogelijke naheffingen. De VAR is met name belangrijk voor zzp'ers, omdat bij hen het onderscheid tussen ondernemer- en werknemerschap niet altijd duidelijk is. Zonder VAR weten de zzp'er en zijn opdrachtgever dan bijvoorbeeld niet vooraf of zij sociale premies verschuldigd zijn.
- De introductie en intensivering van diverse belastingaftrekposten voor zelfstandigen aan het begin van de 21ste eeuw. Dit heeft zelfstandig ondernemerschap financieel aantrekkelijker gemaakt.
- Werklozen die een eigen bedrijf starten mogen sinds 2006 hun WW-uitkering tijdelijk behouden tijdens de opstartfase. Afhankelijk van het inkomen uit het nieuwe bedrijf moet de werkloze (een deel van) zijn werkloosheidsuitkering terugbetalen na ongeveer twee jaar.
- De vermindering van administratieve lasten sinds 2000 heeft zelfstandig ondernemerschap aantrekkelijker gemaakt. Twee Voorbeelden hiervan zijn minder strikte regels voor vergunningen en veranderingen in de faillissementswetgeving

Bron: Van Es en Van Vuuren (2010)

4 Determinanten van de zzp-keuze

Modellschattingen

We schatten het effect van verschillende factoren op de kans op het zijn van een zzp'er in een bepaald jaar. De vergelijkingsgroep bestaat uit de werknemers, zelfstandigen met personeel en meewerkende zelfstandigen.⁵ De factoren die we meenemen in het model zijn: leeftijd, geboortecohort, werkloosheidspercentage, samenwonen, het aantal kinderen, de leeftijd van het jongste kind en een aantal variabelen over etniciteit en sector. We schatten apart voor mannen en vrouwen omdat ontwikkelingen voor deze groepen substantieel verschillen.⁶ De schattingsresultaten, op basis van gegevens uit de Enquête Beroepsbevolking (EBB) van het CBS, worden weergegeven in Tabel 4.1.

Tabel 4.1 Schattingsresultaten logit-model kans op het zijn van een zzp'er in een bepaald jaar (1996-2010), marginale effecten.

	Mannen		Vrouwen	
	Marginaal effect ^a	Standaardfout ^b	Marginaal effect ^a	Standaardfout ^b
Leeftijd	+**		+**	
Cohort-tijd	+**		+	
Werkloosheidspercentage	0,002**	0,001	0,001	0,000
Samenwonend (1=ja)	-0,013**	0,004	0,007	0,005
Aantal minderjarige kinderen: 2	-0,005**	0,002	0,003*	0,002
Aantal minderjarige kinderen: 3	-0,001	0,004	0,014**	0,004
Leeftijd jongste kind: 0-3 jaar	0,008*	0,004	0,002	0,003
Leeftijd jongste kind: 4-11 jaar	0,005*	0,003	0,008**	0,003
Leeftijd jongste kind: 12-17 jaar	0,001	0,005	0,004	0,004
Onderwijsniveau middel	0,007	0,008	0,013*	0,007
Onderwijsniveau hoog	0,020	0,016	0,050**	0,011
Westerse allochtoon (1=ja)	0,011**	0,004	0,001	0,004
Niet-westerse allochtoon met laag opleidingsniveau	-0,009	0,014	-0,013	0,010
Niet-westerse allochtoon met middel opleidingsniveau	0,000	0,011	-0,011	0,007
Niet-westerse allochtoon met hoog opleidingsniveau	0,010	0,010	-0,003	0,006
Bouw	0,108**	0,020	0,020**	0,004
Handel	0,056**	0,015	0,019**	0,004
Horeca	0,058**	0,015	0,030**	0,007
Vervoer en communicatie	0,013**	0,005	-0,001**	0,005
Financiële instellingen	0,006	0,006	-0,023**	0,010
Zakelijke dienstverlening	0,103**	0,023	0,049**	0,012
Gezondheidszorg en welzijn	0,021*	0,011	-0,008**	0,004
Culturele en overige dienstverlening	0,170**	0,027	0,181**	0,020
Aantal observaties		342832		268417

* p<0.05, ** p<0.01

^a Marginaal effect * 100 = de procentpunt verandering in de kans om zzp'er te zijn in een bepaald jaar bij een toename van 1 in de desbetreffende variabele, ceteris paribus. '+' staat voor een positief effect

^b Geclusterde standaardfouten op basis van sector.

⁵ Inactieven zijn geen zelfstandig ondernemers en hebben of zoeken geen betaald werk en vallen daarom buiten de onderzoeksgroep.

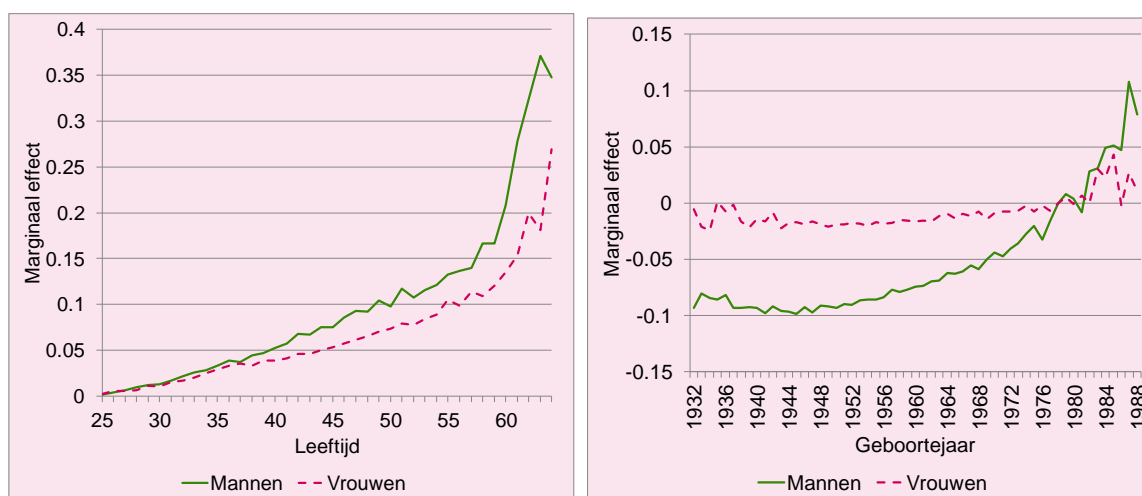
⁶ In lijn met Van Es en Van Vuuren (2010) schatten we een logit-model.

De cohortvariabelen in het model vangen zowel het effect van eventuele sociaal-culturele ontwikkelingen als van institutionele factoren, zonder dat we deze effecten van elkaar kunnen onderscheiden. Tijdseffecten in de vorm van conjunctuureffecten identificeren we via het werkloosheidspercentage.⁷ De EBB bevat geen gegevens over de sociaal-culturele norm met betrekking tot zelfstandig ondernemerschap of over overheidsbeleid. Het ligt echter voor de hand dat sociaal-culturele ontwikkelingen vooral tot uitdrukking komen in het cohorteffect: jongere generaties kijken anders aan tegen zelfstandig ondernemerschap dan oudere generaties. Institutionele veranderingen kunnen zowel tot uitdrukking komen in cohorteffecten als in jaareffecten, afhankelijk van hoe snel individuen willen en kunnen reageren op nieuw beleid.

Positief effect leeftijd

De kans om zzp'er te zijn neemt toe met de leeftijd (zie Figuur 4.1). Zo heeft een 40-jarige man 5 procentpunt meer kans om een zzp'er te zijn dan een 15-24-jarige man en voor een 50-jarige man is de kans ongeveer 10 procentpunt hoger. Bij vrouwen is de relatie minder sterk: een 40-jarige vrouw heeft ongeveer 4 procentpunt meer kans om zzp'er te zijn dan een 15-24-jarige vrouw en een 50-jarige vrouw ongeveer 7,5 procentpunt. Deze effecten sluiten aan bij de verwachting dat ouderen vaker zzp'er zijn vanwege de opbouw van kennis, ervaring en een netwerk, en omdat ouderen na ontslag moeilijker een baan in loondienst kunnen vinden dan jongeren.

Figuur 4.1 Marginaal effect van leeftijd (links) en geboortjaar (rechts) op kans zzp-schap naar geslacht, 1996-2010. Referentiegroep leeftijd: 15-24-jarigen. Referentiegroep geboortjaar: geboortjaar 1978



⁷ Tevens hebben we een model geschat, waarbij we een restrictie aanbrengen op de tijdsvariabelen. In dat model nemen we dummyvariabelen op van leeftijd, cohort en tijd vanaf het jaar 2000. De schattingsresultaten van het model leiden tot vergelijkbare uitkomsten.

Cohorteffect hoger voor mannen

Uit hoofdstuk 2 blijkt dat er generatieverschillen zijn in het aandeel zzp'ers onder mannen (Figuur 2.2). Dit is bij vrouwen minder duidelijk het geval. Deze verschillen komen we weer tegen bij het effect van het hebben van een bepaald geboortjaar (cohorteffecten, zie Figuur 4.1). Bij mannen hebben cohorten na 1945 een toenemende kans om zzp'er te zijn. Zo heeft cohort 1945 bijna 10 procentpunt minder kans om zzp'er te zijn dan het cohort 1978 en het cohort 1987 bijna 10 procentpunt meer. Bij vrouwen is het effect min of meer constant over de cohorten. Dat het cohorteffect bij vrouwen tot cohort 1978 kleiner is dan bij mannen, is niet relevant. Dit kan immers de groei in het aandeel zzp'er niet verklaren. Verschillen tussen cohorten kunnen dit wel. We kunnen niet onderscheiden in hoeverre de cohorteffecten zijn toe te schrijven aan sociaal-culturele ontwikkelingen of door institutionele veranderingen. Bij het opstellen van scenario's (hoofdstuk 6) moeten we hier een aanname over maken.

Positief effect werkloosheid bij mannen

Voor mannen is werkloosheid positief van invloed op de kans om zzp'er te zijn: hoe hoger de werkloosheid, hoe hoger de kans (+0,2 procentpunt per procentpunt werkloosheid). Dit wijst er mogelijk op dat mannen die hun baan kwijtraken zzp'er worden omdat de kansen op een baan laag zijn (*push-effect*). Dit effect zien we niet bij vrouwen: voor hen is zelfstandig ondernemerschap een minder belangrijk substituuat bij werkloosheid.

Flexibiliteit vooral voor vrouwen reden voor zelfstandig ondernemerschap

Huishoudkenmerken zijn vooral voor vrouwen significant van invloed op de kans om zzp'er te zijn. Samenwonen verhoogt de kans om zzp'er te zijn voor vrouwen (+0,7 procentpunt), terwijl samenwonen deze kans bij mannen juist verlaagt (-1,3 procentpunt). Mogelijk komt dit doordat de man vaker kostwinner is en daarom minder risico wil nemen op zijn inkomen. Een andere reden zou kunnen zijn dat vrouwen meer behoefte hebben aan flexibiliteit als het gaat om het combineren van werk en privé. Het effect van het aantal minderjarige kinderen bij vrouwen sluit hier op aan: hoe meer minderjarige kinderen, hoe hoger de kans om zzp'er te zijn. Voor vrouwen geldt bovendien dat de kans groter is als het jongste kind tussen 4-11 jaar is, maar voor mannen is de kans om zzp'er te zijn groter naarmate het jongste kind jonger is.

Hoog opleidingsniveau verhoogt kans om zzp'er te zijn

Bij zowel mannen als vrouwen is het hebben van een middelbaar of hoog opleidingsniveau positief van invloed op de kans om zzp'er te zijn ten opzichte van de lage opleidingsniveaus. Dit geldt met name voor een hoog opleidingsniveau: +2,0 procentpunt voor mannen en +5,0 procentpunt voor vrouwen. Niet-westerse allochtonen hebben gemiddeld een lagere kans om zzp'er te zijn dan autochtonen, vooral als het laag opgeleide allochtonen betreft. Westerse allochtone mannen en hoogopgeleide niet-westerse allochtone mannen hebben juist circa 1% meer kans om zzp'er te zijn.

Sterke verschillen naar sector en opleidingsniveau vooral bij vrouwen van belang

Mannen hebben een grotere kans om zzp'er te zijn wanneer zij niet werkzaam zijn bij financiële instellingen of bij de (referentiesector) industrie. Vooral de culturele en overige dienstverlening en de bouw zorgen voor een hogere kans op het zijn van een zzp'er. Ook bij vrouwen is het werken in de culturele en overige dienstverlening sterk positief van invloed

en daarnaast verhoogt het werken in de zakelijke dienstverlening de kans om zzp'er te zijn relatief sterk. Werken in een financiële instelling, in vervoer en communicatie of in gezondheidszorg en welzijn verlaagt voor vrouwen de kans om zzp'er te zijn ten opzichte van werken in de industrie.

Conclusie

Ouderen, hoogopgeleiden en vrouwen met kinderen hebben een grotere kans om zzp'er te zijn. Jongere generaties hebben eveneens een steeds grotere kans, wat vermoedelijk het gevolg is van sociaal-culturele ontwikkelingen of beleid. Uit schattingen blijkt dat leeftijd, cohort en bedrijfstak het sterkst van invloed zijn op het aandeel zzp'ers in de werkzame beroepsbevolking. Ouderen hebben een grotere kans hebben om zzp'er te zijn, wat mogelijk voortkomt uit hun kennis, ervaring en een groter netwerk, of vanwege de kleinere kans om weer een baan te vinden na ontslag. Bij vrouwen speelt de privé-situatie mee: samenwonen en minderjarige kinderen verhogen de kans om zzp'er te zijn, wat mogelijk impliceert dat vrouwen vaker zzp'er zijn om werk en privé te combineren dan mannen.

5 Decompositie groei 1996-2010

Verschillende factoren hangen samen met de hoogte (de stand) van het aandeel zzp'ers in een bepaald jaar, maar welke factoren zijn verantwoordelijk voor de groei (de verandering) in dit aandeel? Dit leggen we bloot door in deze paragraaf de groei van het aandeel zzp'ers te ontleden op basis van de modelschattingen in de voorgaande paragraaf.

Vergrijzing stuwt aandeel zzp'ers

Tussen 1996 en 2010 is het aandeel mannen dat zzp'er is, gestegen van 6,6% tot 11,6% (+5 procentpunt), bij vrouwen van 5,5% tot 7,9% (+2,4 procentpunt, zie ook Figuur 2.1). Bij de decompositie van deze groei is van belang welke factoren veranderd zijn in de onderzoeksperiode, omdat enkel veranderingen over de tijd een verklaring kunnen bieden voor groei. Zo hebben mannen een hogere kans om zzp'er te zijn dan vrouwen, maar zal geslacht weinig groei teweegbrengen omdat het aandeel mannen in de werkzame beroepsbevolking nauwelijks verandert in de onderzoeksperiode. Leeftijd neemt daarentegen wel een belangrijk deel van de groei voor rekening omdat de gemiddelde leeftijd van de werkzame beroepsbevolking oploopt. Leeftijd verklaart 1,7 procentpunt van de groei in het aandeel zzp'ers tussen 1996-2010 bij mannen en 1,2 procentpunt bij vrouwen (zie Tabel 5.1).

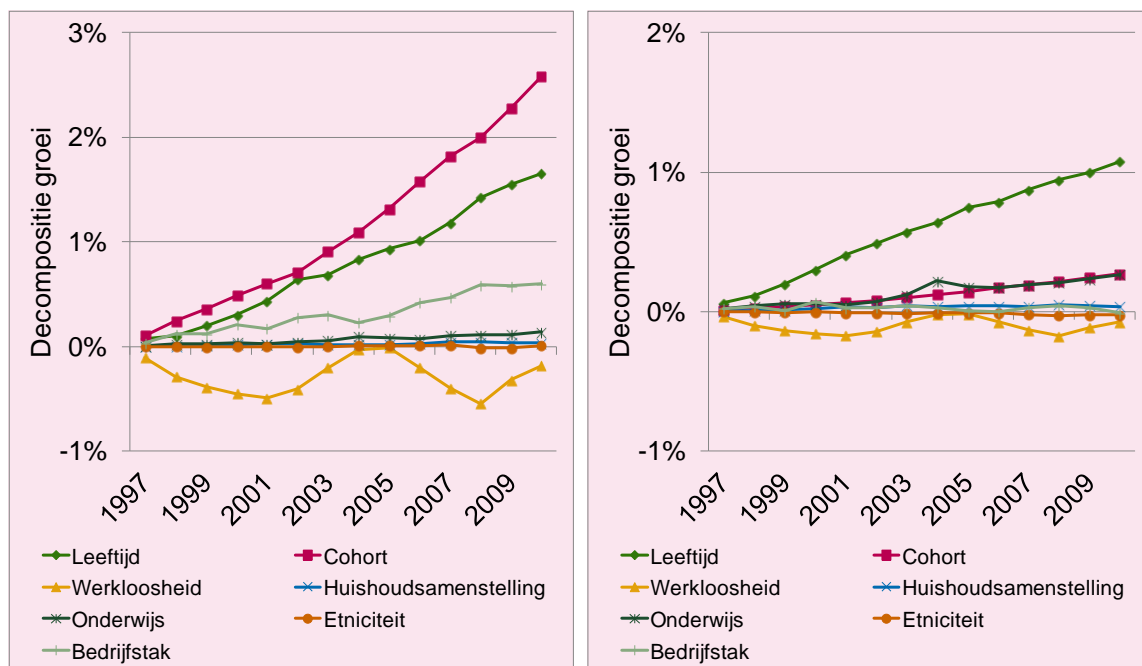
Tabel 5.1 Decompositie groei aandeel zzp'ers (%-punt), 1996-2010

	Mannen	Vrouwen
Totale verklaarde groei 1996-2010	4,8%	2,0%
Onverklaarde groei	0,2%	0,4%
Leeftijd	1,7%	1,2%
Cohort	2,6%	0,6%
Werkloosheid	-0,2%	-0,1%
Huishoudsamenstelling	0,0%	0,0%
Onderwijs	0,1%	0,3%
Etniciteit	0,0%	0,0%
Sector	0,6%	0,0%

Cohorteffecten en conjunctuur vooral van belang voor mannen

Cohorteffecten verklaren 2,6 procentpunt van de groei bij mannen en 0,6 procentpunt bij vrouwen. De groei in het aandeel zzp'ers dat verklaard kan worden door het cohorteffect is over de tijd bij zowel mannen als vrouwen vrijwel lineair (Figuur 5.1). Dit is niet het geval voor de conjuncturele effecten. Conjunctuur speelt bij mannen een sterkere rol dan bij vrouwen, wat zichtbaar is in het licht procyclische effect van het werkzaam zijn in een bepaalde sector en in het anticyclische effect van werkloosheid. Tijdens hoogconjunctuur is het werkloosheidspercentage laag, wat zorgt voor een lager aandeel zzp'ers omdat er minder werklozen zijn die zzp'er worden omdat ze geen baan kunnen vinden. In 2001 en 2008 zorgt de lage werkloosheid voor een daling in het aandeel zelfstandigen en dit is niet het geval in jaren met hoge werkloosheid (1995 en 2005). Bij mannen is dit effect sterker, omdat mannen vaker kostwinner zijn en dus minder concessies kunnen doen op hun inkomen.

Figuur 5.1 Decompositie groei aandeel zzp'ers ten opzichte van 1996 (mannen links, vrouwen rechts)



Opleiding belangrijk voor vrouwen, sector voor mannen

Het sterkere effect van opleidingsniveau bij vrouwen in combinatie met de groei in het aantal hoogopgeleide vrouwen heeft bij vrouwen een belangrijkere rol gespeeld dan bij mannen: 0,3 procentpunt van de groei mogen we hier aan toeschrijven (ongeveer een achtste van de totale groei), terwijl dit voor mannen 0,1 procentpunt is. Sector is daarentegen weer belangrijker voor mannen, voor wie de verdeling naar sector 0,6 procentpunt van de groei verklaart terwijl dit bij vrouwen helemaal geen groei verklaart. Huishoudsamenstelling en etniciteit verklaren ten slotte weinig van de groei in het aandeel zelfstandigen omdat beide factoren nauwelijks veranderd zijn over de tijd.

Conclusie

De toename in de gemiddelde leeftijd leidt bij zowel mannen als vrouwen voor groei in het aandeel zzp'ers in de werkzame beroepsbevolking. Daarnaast spelen cohorteffecten – bestaande uit sociaal-culturele effecten en beleidseffecten – vooral bij mannen een sterke rol. Leeftijds- en cohorteffecten verklaren samen 90% van de groei van het aandeel zzp'ers. Opleidingsniveau, sectorsamenstelling en de conjunctuur zijn in mindere mate van invloed geweest op de groei.

6 Scenario's

6.1 Toekomstige trends

Het aandeel zzp'ers in de werkzame beroepsbevolking is tussen 1996 en 2010 gegroeid, maar in hoeverre zal deze trend zich in de toekomst voortzetten? Om die vraag te beantwoorden moeten we een inschatting maken over hoe de variabelen in het model (zie hoofdstuk 0) zich in de toekomst zullen ontwikkelen. Een aantal demografische trends kunnen we afleiden uit prognoses van het CBS (2012), het CPB (2009) en de Onderwijsraad (2012) (Tabel 6.1).

Tabel 6.1 Veronderstellingen in scenario's: demografische trends, 2030

Kenmerk	Trend	Bron
Leeftijd	aandeel ouderen op de arbeidsmarkt neemt toe	CPB
Samenwonend	meer alleenstaanden	CBS
Kinderen	minder (jonge) kinderen	CBS
Onderwijs	meer hoger opgeleiden	OCW

Werkzame beroepsbevolking ouder, huishoudens kleiner

De werkzame beroepsbevolking wordt steeds ouder. Het CPB verwacht dat het aandeel 55-plussers in de werkzame beroepsbevolking stijgt van 17% in 2010 naar 21% in 2030, terwijl het aandeel jongeren in die periode slechts met 1 procentpunt groeit (zie Tabel 7.1 in de bijlage). Huishoudens worden tegelijkertijd kleiner. Het aandeel alleenstaanden stijgt van 19% naar 27% en het aandeel huishoudens met jonge kinderen neemt af omdat het geboortecijfer daalt.

Stijging aandeel hoger opgeleiden

Uit cijfers van het ministerie van OCW blijkt dat het aandeel hoger opgeleiden in de werkzame beroepsbevolking de komende decennia blijft stijgen. In 2010 bedroeg het percentage hoogopgeleide mannen 28 en in 2020 en 2030 groeit dat respectievelijk door naar 35 en 41%. Voor vrouwen bedraagt het percentage hoogopgeleiden in deze jaren respectievelijk 30, 36 en 43.

Sociaal-culturele ontwikkeling vlakt af

We weten wat het effect is van het hebben van een bepaald geboortjaar voor de geboortecohorten die tussen 1996 en 2010 deel uitmaakten van de werkzame beroepsbevolking, maar hoe zit dat met geboortecohorten die in de toekomst deel uit gaan maken van de werkzame beroepsbevolking? We nemen aan dat de sociaal-culturele ontwikkeling die zichtbaar is in het cohorteffect - afgezien van beleid - in de toekomst constant zal blijven. Dat wil zeggen dat het cohorteffect van nieuwe cohorten even hoog zal zijn als de jongste cohorten in de periode 1996-2010. Deze aanname is plausibel, omdat de trend in het cohorteffect voor mannen in steeds mindere mate toenemend is en voor vrouwen in steeds mindere mate afnemend.

Overige veronderstellingen

Voor een aantal variabelen in het model zijn geen prognoses beschikbaar. We veronderstellen daarom dat

- de werkloosheid vanaf 2020 op een niveau van 4% blijft⁸. Omdat we een prognose maken van een termijn die meerdere culturele cycli bevat, spelen conjuncturele effecten gemiddeld geen rol, omdat de opwaartse cycli de neerwaartse cycli compenseren;
- het aandeel niet-westerse en westerse allochtonen trendmatig toeneemt en vanaf 2020 constant is;⁹
- het aandeel personen werkzaam per sector trendmatig toe- of afneemt en vanaf 2020 gelijk blijft.

6.2 Sleutelonzekerheden

Sleutelonzekerheden zijn factoren die in de toekomst onzeker zijn en tegelijkertijd van doorslaggevende invloed zijn op het aandeel zzp'ers in de werkzame beroepsbevolking. Het overheidsbeleid ten aanzien van zzp'ers geldt in de scenario's als sleutelonzekerheid. In het model in de voorgaande paragrafen zijn de effecten van overheidsbeleid onderdeel van het cohorteffect. Dit cohorteffect bevat bovendien een sociaal-culturele ontwikkeling, die naar verwachting doorzet in de toekomst (Van Es en van Vuuren, 2010). In de scenario's groeit het cohorteffect daarom deels door (voorzover samenhangend met de sociaal-culturele ontwikkeling) en is het deels afhankelijk van het overheidsbeleid in het betreffende scenario.

De cohorteffecten voor mannen en vrouwen vertonen een licht dalende trend tot ongeveer 1950 en stijgen vervolgens voor latere geboortecohorten (Figuur 6.1 en Figuur 6.2). Deze stijging bedraagt ongeveer 14%-punt voor mannen en 4%-punt voor vrouwen.¹⁰ Voor de constructie van de scenario's moeten we een veronderstelling maken over het aandeel van het beleidseffect in deze cohorteffecten. We postuleren dat dit aandeel gelijk is aan de helft. Omdat deze keuze arbitrair is, zullen wij aan het einde van paragraaf 6.3 ingaan op de invloed van deze aanname op de scenario-ontwikkelingen.

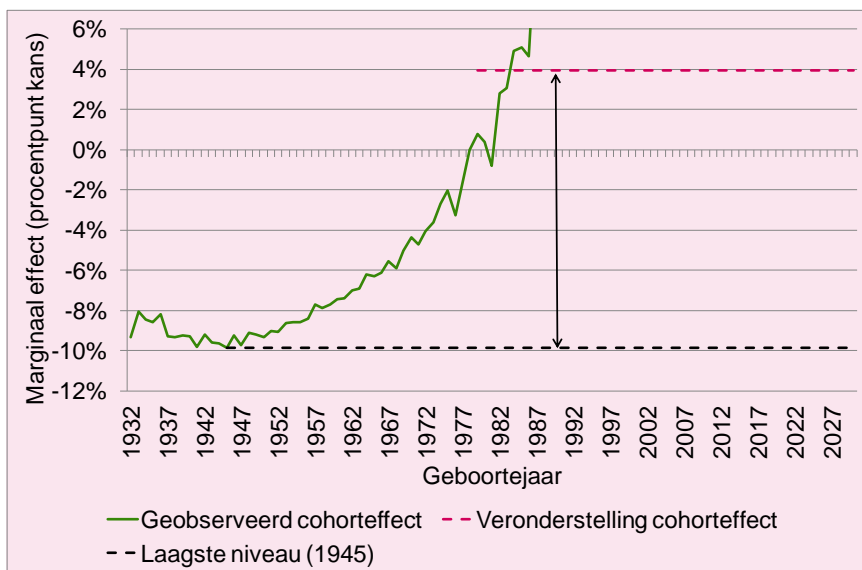
Prognoses van demografische ontwikkelingen op een termijn van 20 jaar zijn met betrekkelijk weinig onzekerheid omgeven. De twee grootste demografische onzekerheden, fertiliteit en levensverwachting, zijn op deze termijn nauwelijks relevant voor het aandeel zelfstandigen. Omtrent het onderwijsniveau, de werkloosheid, het aandeel allochtonen en de verdeling naar sector geldt meer onzekerheid. Het effect van deze factoren op de kans op zelfstandig ondernemerschap is echter relatief klein.

⁸ Volgens het CPB schommelt het evenwichtsniveau van werkloosheid sinds 2000 rond de 4%, zie CPB (2010).

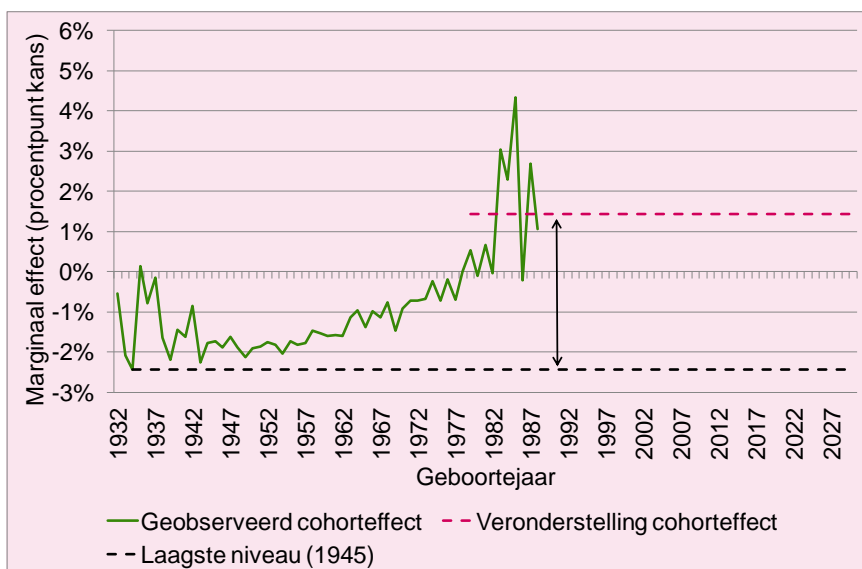
⁹ Bij dalende immigratie neemt het aandeel allochtonen in de bevolking per definitie af.

¹⁰ We gaan uit van een gemiddelde voor de cohorten 1979-1989, omdat voor deze cohorten een grotere onzekerheidsmarge geldt.

Figuur 6.1 Veronderstellingen sociaal-cultureel en beleidseffect mannen



Figuur 6.2 Veronderstellingen sociaal-cultureel en beleidseffect vrouwen



6.3 Scenario's

Beschrijving scenario's

Met betrekking tot de onzekerheid rondom beleid stellen we de volgende scenario's op:

1. Scenario 1 (basispad): het (fiscaal) beleid rondom zelfstandig ondernemerschap dat sinds 2000 is ingevoerd blijft ongewijzigd. In dit scenario is er een voortzetting van het huidige beleid, waarin zelfstandig ondernemerschap onder andere middels fiscale voordelen gestimuleerd wordt.
2. Scenario 2: het (fiscaal) beleid rondom zelfstandig ondernemerschap dat sinds 2000 is ingevoerd, wordt vanaf 2010 gedeeltelijk teruggedraaid. Hierbij nemen we aan dat het effect van beleid de helft kleiner wordt.

3. Scenario 3: het (fiscaal) beleid rondom zelfstandig ondernemerschap dat sinds 2000 is ingevoerd, wordt vanaf 2010 volledig afgeschaft.

Voortzetting groei aandeel zelfstandig ondernemende mannen verwacht

Het aandeel mannelijke zzp'ers is gestegen van 6,6% in 1996 naar 11,6% in 2010. Bij ongewijzigd beleid (scenario 1) zet de groei door, waardoor 15% van de mannelijke werkzame beroepsbevolking in 2020 zzp'er is (zie Tabel 6.2 en Figuur 6.3). In 2030 loopt dit aandeel verder op naar 19 procent. Tot 2020 is de groei voor ongeveer een vijfde toe te schrijven aan leeftijdsontwikkelingen. De werkzame beroepsbevolking wordt ouder en de kans om zzp'er te zijn neemt immers toe met leeftijd. Cohorteffecten verklaren ongeveer tweederde van de groei in het aandeel zzp'ers tot 2020, omdat oudere cohorten, met een laag cohorteffect, vervangen worden door jongere cohorten, met een hoog cohorteffect. Dit proces zet zich door in de periode 2020 - 2030, waarin cohorteffecten een nog sterkere rol spelen. De groei door de leeftijdssamenstelling is nog steeds positief, maar wel minder sterk dan in voorgaande perioden omdat de vergrijzing stabiliseert. De rol van sector is beperkt, maar draagt wel positief bij aan de groei als de zakelijke dienstverlening trendmatig doorgroeit.

Tabel 6.2 Scenario aandeel zzp'ers in de werkzame beroepsbevolking, mannen en vrouwen

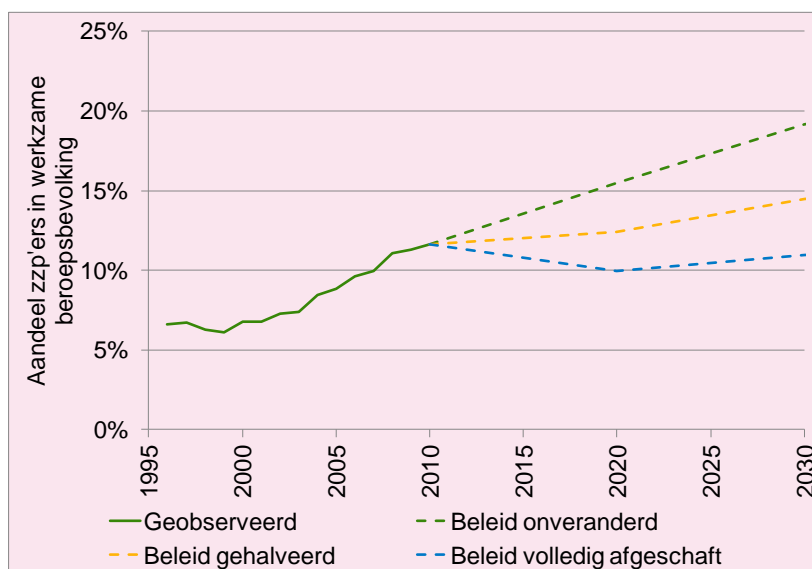
	2010	2020	2030
Mannen			
Beleid onveranderd	12%	15%	19%
Beleid gehalveerd	12%	12%	14%
Beleid volledig afgeschaft	12%	10%	11%
Vrouwen			
Beleid onveranderd	8%	8%	9%
Beleid gehalveerd	8%	8%	9%
Beleid volledig afgeschaft	8%	8%	8%

Het al dan niet voortzetten van beleid is sterk van invloed is op de ontwikkeling in het aandeel zelfstandig ondernemende mannen. In scenario 2 wordt het beleid gedeeltelijk teruggedraaid en blijft het aandeel zzp'ers in 2020 min of meer gelijk (12%). In 2030 stijgt het door naar 14%. In scenario 3, waarin het beleid volledig wordt afgeschaft, bedragen deze percentages respectievelijk 10% en 11% procent.

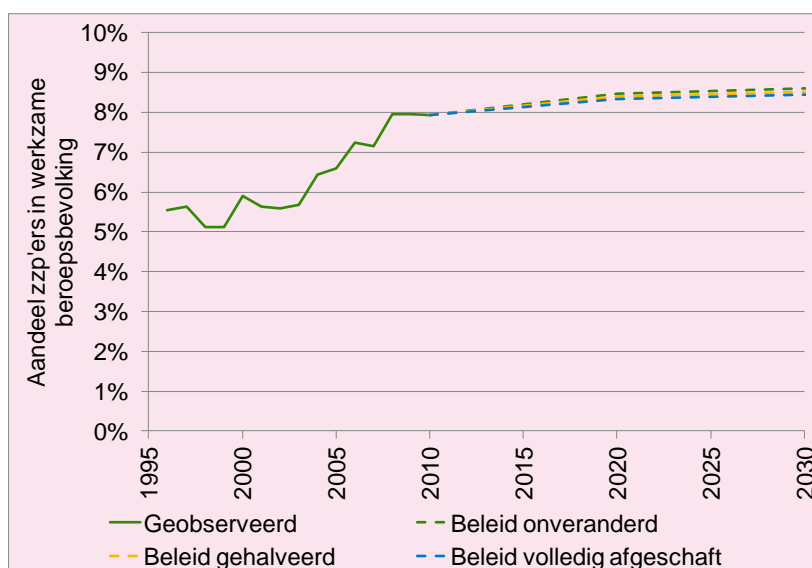
Groei aandeel zelfstandige vrouwen zwakker

Wat is de verwachte ontwikkeling van het aandeel zzp'ers onder vrouwen? Het verschil tussen de scenario's is klein (Figuur 6.4). Het aandeel zzp'ers stijgt naar 8 à 9% in 2030. De groei ten opzichte van 1996 is voor ongeveer de helft toe te schrijven aan de toenemende leeftijd van participerende vrouwen. Naast leeftijd is ongeveer een kwart van de groei toe te schrijven aan een toenemend opleidingsniveau. Cohorteffecten zijn minder sterk bij vrouwen, maar nemen een steeds groter deel van de groei voor rekening.

Figuur 6.3 Scenario aandeel zzp'ers (mannen)



Figuur 6.4 Scenario aandeel zzp'ers (vrouwen)



De invloed van beleid

In de scenario's is tot nog toe verondersteld dat de helft van de cohorteffecten gerelateerd is aan beleid (paragraaf 6.2). Hoe veranderen de resultaten als we deze veronderstelling loslaten? Voor vrouwen is de invloed van cohorteffecten betrekkelijk gering. Variatie in de grootte van het beleidseffect (als onderdeel van het cohorteffect) heeft daarom geen noemenswaardige invloed op het aandeel zzp'ers in de vrouwelijke werkzame beroepsbevolking. Gegeven het gehanteerde model is het percentage van 9 in 2030 daarom robuust. Voor mannen is sprake van belangrijke cohorteffecten. Het aandeel van beleidseffecten daarin heeft daarom noemenswaardige gevolgen voor de uitkomsten in de scenario's. In het (hypothetische) uiterste geval dat het beleid in het geheel geen rol heeft gespeeld, degenereren scenario 2 en scenario 3 tot scenario 1. De uitkomst in 2030 is dan in alle scenario's 19%. In het andere (hypothetische) uiterste geval waarin het cohorteffect

volledig samenvalt met beleidseffecten – en dus het sociaal-culturele normeffect irrelevant is – neemt de spreiding over de scenario's juist toe. Halvering of afschaffing van het beleid leidt in dat geval tot een aandeel zzp'ers in 2030 van respectievelijk 14 en 11%. Omdat het laatste percentage bijna gelijk is aan dat van 2010, kan geconcludeerd worden dat een verdere stijging van het aandeel zzp'ers waarschijnlijk is. Het aandeel zzp'ers wordt immers enkel 11% als (i) het sociaal-culturele normeffect nihil is en (ii) alle beleid met betrekking tot zzp'ers volledig wordt afgeschaft. In alle andere gevallen is sprake van een verdere stijging van het aandeel zzp'ers in de mannelijke werkzame beroepsbevolking.

De invloed van de sociaal-culturele norm

In de scenario's wordt verondersteld dat de cohorteffecten in de toekomst niet verder stijgen (paragraaf 6.1). Deze aanname impliceert dat de sociaal-culturele norm vanaf 2010 wordt 'bevoren': toekomstige generaties kennen dezelfde normen ten aanzien van zzp'ers als de jongste generaties in 2010. Als deze aanname wordt losgelaten, dan beïnvloedt dit vooral het scenario voor mannen. Het eindniveau in 2030 ligt dan in alle scenario's hoger. Voor vrouwen geldt dit in mindere mate.

Conclusie

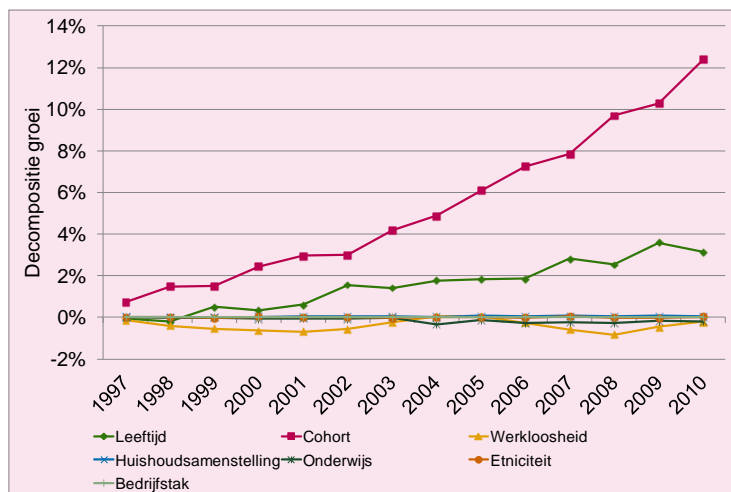
Het aandeel zzp'ers in de werkzame beroepsbevolking stijgt in de toekomst hoogstwaarschijnlijk verder. Leeftijdsopbouw en opleidingsniveau domineert de groei bij vrouwen. De verdere ontwikkeling van deze determinanten leidt tot een groei van het aandeel zzp'ers in de vrouwelijke werkzame beroepsbevolking van 8% in 2010 tot ongeveer 9% in 2030. Verschillende factoren beïnvloeden de groei bij mannen. Bij ongewijzigd beleid stijgt het aandeel zzp'ers in de mannelijke werkzame beroepsbevolking van 12% in 2010 tot 19% in 2030. Als het stimuleringsbeleid met betrekking tot zzp'ers wordt verminderd, dan is de groei na 2010 kleiner (maar niet afwezig). Als echter de sociaal-culturele norm met betrekking tot ondernemerschap zich verder ontwikkelt dan kan het aandeel mannelijke zzp'ers in 2030 juist hoger uitvallen.

6.4 Scenario's voor twee sectoren

Bouw

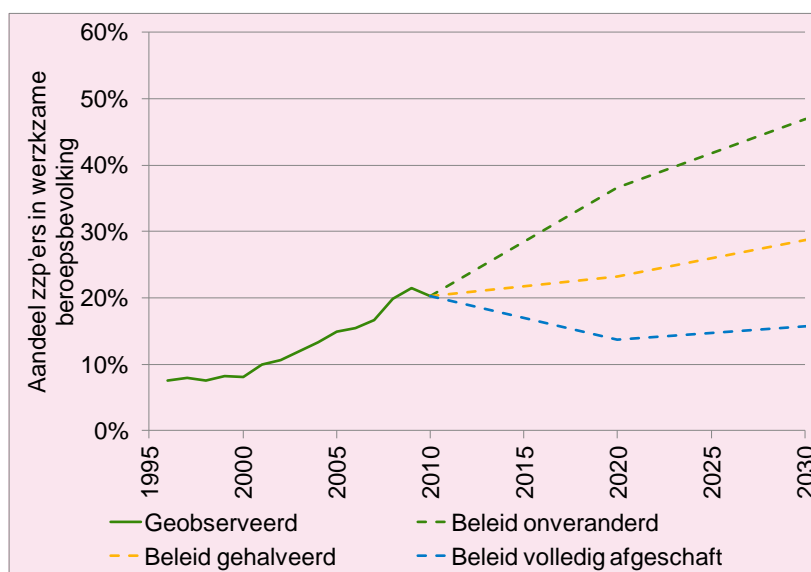
In deze paragraaf staan we stil bij de ontwikkeling van het aandeel zzp'ers in de mannelijke werkzame beroepsbevolking in de bouw. Het aantal vrouwelijke zzp'ers in de bouwsector is nauwelijks relevant en betrekken we daarom niet in de discussie. Het aandeel zzp'ers in de bouw is gestegen van 7,6% in 1996 naar 20,3% in 2010. Zowel het niveau van het aandeel zzp'ers als de stijging liggen boven het gemiddelde. Figuur 6.5 laat zien dat cohorteffecten hier een bepalende rol in hebben gespeeld. Ongeveer 80% van de groei tussen 1996 en 2010 hangt samen met cohorteffecten.

Figuur 6.5 Decompositie groei aandeel zzp'ers ten opzichte van 1996 in de bouw (mannen)



Op basis van dezelfde methodiek als in de voorgaande paragraaf stijgt het aandeel zzp'ers in de bouw bij onveranderd beleid van 20,3% in 2010 naar 47% in 2030. Bij gedeeltelijke afschaffing van het stimuleringsbeleid voor zzp'ers is dat 29% in 2030 en bij volledige afschaffing 16%. In deze scenario's veronderstellen we dat de helft van het cohorteffect wordt gedreven door beleid en de andere helft door sociale normen. Als het beleidseffect belangrijker is dan het normeffect, dan kan afschaffing van het stimuleringsbeleid tot een lager aandeel leiden.

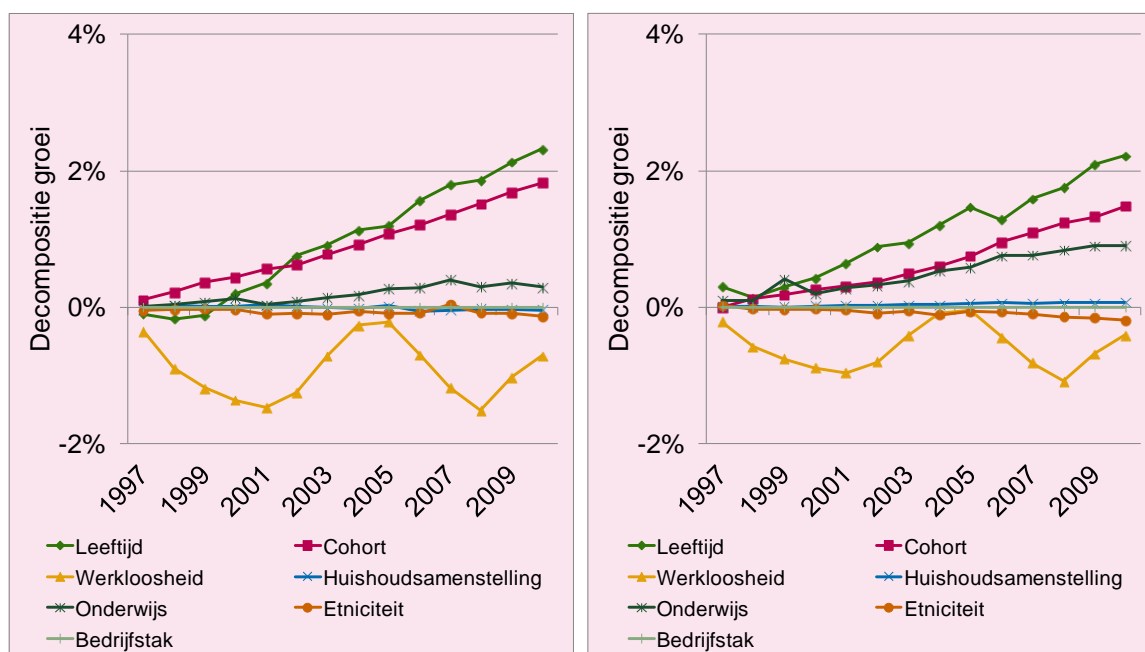
Figuur 6.6 Prognose aandeel zzp'ers (mannen in de bouw)



Zakelijke dienstverlening

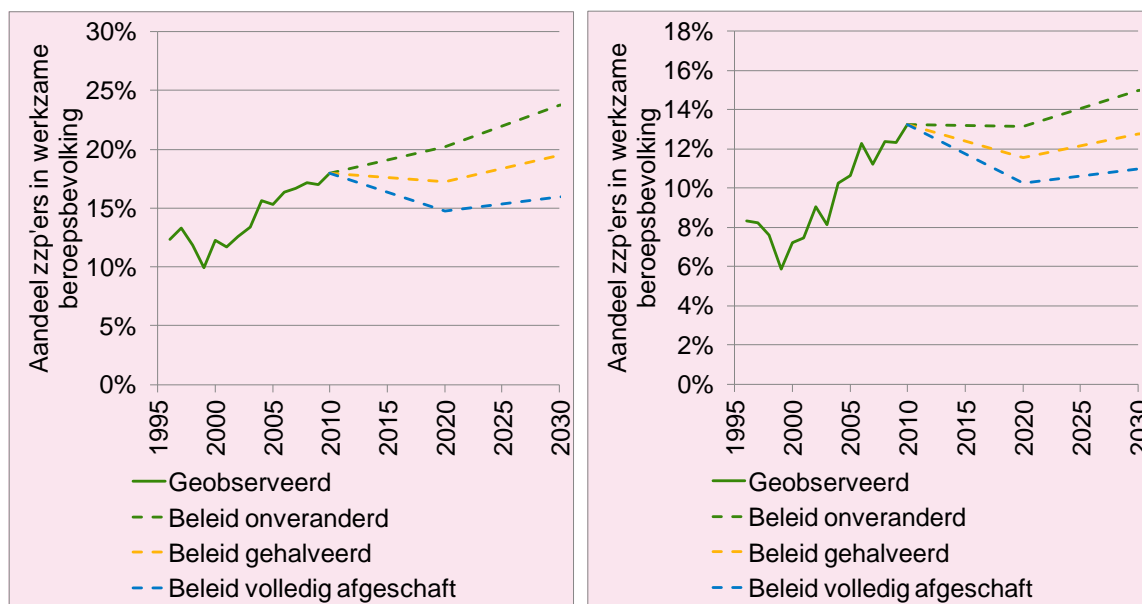
In de zakelijke dienstverlening is het aandeel zzp'ers gestegen van 12,3% naar 18,0%. Zowel het niveau van het aandeel zzp'ers als de stijging liggen boven het gemiddelde. In tegenstelling tot de bouw is het cohorteffect niet de belangrijkste verklarende factor voor de groei in het aandeel zzp'ers in de zakelijke dienstverlening. Figuur 6.7 laat zien dat leeftijd de meeste groei voor rekening neemt voor vrouwen. Bij mannen is het effect van leeftijd en cohort ongeveer gelijk, hoewel het effect van leeftijd wel sneller stijgt over de tijd. Wat verder opvalt bij zowel mannen als vrouwen is het sterke effect van werkloosheid. In 2001 is de groei ruim anderhalf procent lager door de lage stand van de werkloosheid.

Figuur 6.7 Decompositie groei aandeel zzp'ers ten opzichte van 1996 in de zakelijke dienstverlening (mannen links, vrouwen rechts)



Het werkloosheidspercentage ligt in 2010 met een percentage van 5,4 boven het in de scenario's veronderstelde evenwichtsniveau van 4. Het anticyclische karakter van het aandeel zzp'ers in de zakelijke dienstverlening leidt daarom op termijn tot een lager aandeel zzp'ers. Anders geformuleerd, het huidige hoge aandeel zzp'ers is naar boven toe vertekend door de slechte stand van de conjunctuur. Wanneer de conjunctuur op termijn weer aantrekt zullen meer mensen de mogelijkheid en/of de wens hebben om een baan in loondienst te accepteren. In het scenario waarin het beleid volledig wordt afgeschaft daalt het aandeel zzp'ers van 2010 tot 2030 naar 16% (Figuur 6.8). Bij een gedeeltelijke afschaffing is dit 20%. Bij ongewijzigd beleid loopt het aandeel zzp'ers op tot bijna 24% in 2030. Bij vrouwen daalt het aandeel zzp'ers bij volledige afschaffing van 13% in 2010 naar 11% in 2030. Bij ongewijzigd beleid blijft het aandeel in 2020 gelijk aan 13% en stijgt naar 15% in 2030.

Figuur 6.8 Prognose aandeel zzp'ers in de zakelijke dienstverlening (mannen links, vrouwen rechts)



Conclusie

Het aandeel zzp'ers in de bouw is spectaculair gegroeid en zal verder groeien. Het huidige aandeel bedraagt 20% en kan doorgroeien naar 30 à 47% in twee van de drie scenario's. Het aandeel zzp'ers in de zakelijke dienstverlening is eveneens sterk gegroeid, maar hier wordt geen grote groei meer verwacht. De reden hiervoor is dat een deel van de groei van cyclische aard is geweest. Voor mannen wordt een stijging voorzien van 18% nu naar 16 à 24% in 2030. Voor vrouwen stijgt het aandeel van 13% naar 13 à 16%.

7 Conclusie

Het aandeel zelfstandigen zonder personeel (zzp'ers) in de werkzame beroepsbevolking is gestegen van 6,2% in 1996 naar 9,8% in 2010. De stijging bij zowel mannen – van 6,6 naar 11,6% – als bij vrouwen – van 5,5 naar 7,9% – hangt sterk samen met cohort- en leeftijdseffecten, welke ongeveer 90% van de stijging verklaren. Cohorteffecten bestaan uit een sociaal-culturele ontwikkeling en de effecten van beleid. Het leeftijdseffect is een samenstellingseffect: ouderen zijn vaker zzp'er, waardoor een vergrijzende samenleving meer zzp'ers krijgt. De stijging van het aandeel zzp'ers bij mannen houdt daarnaast in mindere mate verband met sectorsamenstelling, en bij vrouwen met het gestegen opleidingsniveau.

Het aandeel zzp'ers in de werkzame beroepsbevolking stijgt in de toekomst waarschijnlijk verder. Leeftijdsopbouw en opleidingsniveau domineren de verdere groei bij vrouwen. De ontwikkeling van deze determinanten leidt tot een groei van het aandeel zzp'ers in de vrouwelijke werkzame beroepsbevolking van 8% in 2010 tot ongeveer 9% in 2030. De groei bij mannen hangt af van het beleid ten aanzien van zzp'ers, zoals de fiscale bevoordeling ten opzichte van werknemers. Ook de sociale norm ten aanzien van ondernemerschap is van belang. Het aandeel zzp'ers in de mannelijke beroepsbevolking is in het lage scenario stabiel en stijgt in het hoge scenario door naar 19% in 2030.

Het aandeel zzp'ers in de bouw is spectaculair gegroeid en zal naar verwachting verder groeien. Het huidige aandeel bedraagt voor mannen 20% en kan doorgroeien naar 30 à 47% in 2030, afhankelijk van het beleid en het sociale normeffect. Het aandeel zzp'ers in de zakelijke dienstverlening is eveneens sterk gegroeid, maar hier verwachten we slechts een bescheiden toekomstige groei van enkele procentpunten. De reden hiervoor is dat een deel van de groei van cyclische aard is geweest.

Literatuur

Brown, S., Dietrich, M., Nunez, A., en Taylor, K., 2011, Self-employment and attitudes toward risk: timing and observed heterogeneity, *Journal of Economic Psychology*, 32(3): 425-433.

CBS, 2012, Huishoudensprognose 2009-2050.

CPB, 2009, Arbeidsaanbod en gewerkte uren tot 2050.

CPB, 2010, Potentiële groei en evenwichtswerkloosheid.

Dawson, C., A. Henley and P. Latreille, 2009, Why do individuals choose self-employment?, IZA Discussion Paper 3974.

Dekker, F. & Stavenuiter, M., 2012, *Zzp'ers: op weg naar herziening?* Utrecht: Verwey-Jonker Instituut.

Es, van F. en D. van Vuuren, 2010, A decomposition in the growth of self-employment, *Applied Economics Letters*, 18: 1665-1669.

Ministerie van OCW, 2012, Trends in beeld 2012.

Versantvoort, M., 2010, Betaalde arbeid en zorg voor kinderen; concurrerend of complementair? *Tijdschrift voor Arbeidsvraagstukken* 26(1): 27-38.

Vroonhof, P., Tissing, H., Swaters, M., Bruins, A., en Davelaar, E., 2008, *Zelfstandigen zonder personeel*, Zoetermeer: EIM/Bureau Bartels.

Appendix

Tabel 7.1 Prognose werkzame beroepsbevolking naar leeftijd, 2010-2050

	15-24	25-34	35-44	45-54	55-64
2010	12%	22%	26%	25%	15%
2020	13%	23%	21%	25%	18%
2030	13%	25%	23%	21%	18%

Bron: CPB

Tabel 7.2 Prognose aandeel samenwonenden, 2010-2050

	Samenwonend	Niet-samenwonend
2010	73%	27%
2020	71%	29%
2030	69%	31%

Bron: CBS

Tabel 7.3 Prognose aandeel gezinnen met kinderen, percentage van gezinnen met kinderen, 2010-2050

	1 kind	2 kinderen	3 kinderen
2010	41%	43%	17%
2020	43%	43%	15%
2030	43%	43%	14%

Bron: CBS

Tabel 7.4 Prognose leeftijd jongste kind, 2010-2050

	0-3 jaar	4-11 jaar	12-17 jaar
2010	8%	11%	7%
2020	7%	9%	7%
2030	7%	9%	6%

Bron: CBS

Tabel 7.5 Prognose onderwijsniveau, 2010-2030

	Geen diploma	Vmbo	Havo/vwo/mbo	Hbo	Wo
2009	11%	22%	40%	17%	9%
2010	10%	22%	41%	17%	10%
2020	7%	18%	41%	20%	13%
2030	5%	15%	40%	23%	17%

Bron: Ministerie van OCW