



Centraal Planbureau

CPB Achtergronddocument | 3 juli 2014

Arbeidsaanbod tot 2060

Rob Euwals
Marloes de Graaf-Zijl
Adri den Ouden

Inhoud

| | | |
|----------|------------------------------------|----|
| 1 | Inleiding | 6 |
| 2 | Definities en methode | 6 |
| 2.1 | Definities..... | 6 |
| 2.2 | Methode..... | 7 |
| 3 | Veronderstellingen | 8 |
| 3.1 | Vrouwen..... | 8 |
| 3.2 | Ouderen..... | 9 |
| 3.3 | Arbeidsgehandicapten..... | 10 |
| 3.4 | Voltijdstudenten..... | 10 |
| 3.5 | Ontwikkelingen tot 2025..... | 11 |
| 4 | Projecties | 11 |
| 4.1 | Participatiegraad..... | 11 |
| 4.2 | Arbeidsaanbod in personen..... | 15 |
| 4.3 | Gewerkte uren..... | 16 |

Samenvatting

Dit achtergronddocument beschrijft een projectie voor het arbeidsaanbod tot 2060. Daarbij gaat het om zowel de participatiegraad als het aantal gewerkte uren per week. De projectie ligt ten grondslag aan meerdere toekomstverkenningen van het CPB. Volgens de projectie zal de participatiegraad van 15 tot 75-jarigen stijgen van 71% in 2013 naar 75% in 2060. Hierdoor stijgt het arbeidsaanbod in de periode van 2013 tot 2060 met bijna 200 duizend personen. De verhoging van de AOW-leeftijd leidt tot een toename van ongeveer 450 duizend personen, terwijl de trendmatige maar aflopende stijging van de participatie van vrouwen en ouderen leidt tot een toename van ongeveer 350 duizend personen. De vergrijzing en de afname van de bevolking van 15 tot 75 jaar leiden ieder tot een afname van bijna 300 duizend personen. Het gemiddelde aantal gewerkte uren per week daalt naar verwachting licht. De oorzaak ligt in de stijgende participatie van vrouwen en ouderen, twee groepen die relatief weinig uren per week werken. De onzekerheid van de projectie is voornamelijk gelegen in de ontwikkeling van de demografie en de participatieontwikkeling van vrouwen en ouderen.

1 Inleiding

Dit achtergronddocument bespreekt een *lange termijn beleidsneutrale projectie* van het arbeidsaanbod tot 2060. De projectie gaat uit van al genomen en in deze kabinetsperiode voorgenomen beleidsmaatregelen zonder dat daar nieuwe beleidsmaatregelen bij komen. Veranderingen in het arbeidsaanbod in personen en gewerkte uren per week zijn het gevolg van veranderingen in de demografie, veranderingen van de participatiegraad naar leeftijd en geslacht, en van het tot wasdom komen van ingezet beleid, waaronder de verhoging van de AOW-leeftijd. Dit achtergronddocument bespreekt de afzonderlijke effecten van deze factoren en komt op basis daarvan tot een raming voor de ontwikkeling van het arbeidsaanbod, dat wil zeggen de participatiegraad en de gewerkte uren tot 2060.

De projectie ligt ten grondslag aan meerdere toekomstverkenningen van het CPB, zoals de nieuwe vergrijzingsstudie (Smid et al., 2014), de studie naar het herstel uit de crisis (Gelauff et al., 2014) en de toekomst van de onderkant van de arbeidsmarkt. In de tijd dat de projectie werd ontwikkeld bevond Nederland zich in een conjunctureel dal, met een bijbehorende dip in het arbeidsaanbod. Omdat we t/m 2013 werken met gerealiseerde cijfers, is er in het begin van de projectie sprake van een drukkend conjunctuureffect. We veronderstellen dat de participatie zich in de jaren daarna geleidelijk herstelt tot een structureel participatieniveau. Behalve dit aspect houdt de projectie geen rekening met de mogelijke ontwikkelingen van de conjunctuur. De raming laat zich daardoor minder goed vergelijken met kortetermijn-ramingen van het CPB zoals in het Centraal Economisch Plan en de Macro Economische Verkenningen, waarin conjuncturele ontwikkelingen centraal staan.

De notitie is als volgt ingedeeld. Paragraaf 2 beschrijft de gehanteerde definities en methoden, paragraaf 3 beschrijft de gemaakte veronderstellingen en de literatuur waarop die gebaseerd zijn, en paragraaf 4 beschrijft de projecties.

2 Definities en methode

2.1 Definities

De *participatiegraad* is gedefinieerd als het percentage van de bevolking van 15 tot 75 jaar dat minstens één uur per week werkt, of actief zoekt naar een baan van één uur of meer.¹ Dit betreft de internationale definitie van de beroepsbevolking, ook wel de ILO-definitie, genoemd naar de *International Labour Organisation* die deze standaard heeft geïntroduceerd. Deze definitie wijkt af van de Nederlandse nationale definitie van de beroepsbevolking, waarin het gaat om personen die twaalf uur of meer per week (willen) werken. Naast de projectie volgens de internationale definitie is ook een projectie volgens de nationale definitie beschikbaar. De projectie volgens de nationale definitie wordt besproken in Appendix A. Het *gemiddeld aantal gewerkte uren per week* is gedefinieerd als het

¹ In Smid et al. (2014) wordt de *participatiegraad* gedefinieerd op basis van het arbeidsaanbod als de som van de werkzame personen uit de Nationale Rekeningen en de werkloze beroepsbevolking volgens de internationale definitie uit de Enquête Beroepsbevolking. Deze definitie wijkt dus licht af van de definitie in deze publicatie.

gemiddelde van alle personen van 15 tot en met 75 jaar die één uur of meer per week werken. We volgen hier wederom de internationale definitie.

2.2 Methode

De projectie van de *participatiegraad* en het *gemiddeld aantal gewerkte uren* is gebaseerd op afzonderlijke projecties naar geslacht en leeftijdsgroep. De reden achter deze uitsplitsing is dat mannen en vrouwen van verschillende leeftijden qua participatie en gewerkte uren flink van elkaar verschillen. Het toekomstige verloop van de *participatiegraad* is afhankelijk van drie factoren: (1) de veranderingen in de demografische samenstelling van de bevolking naar leeftijd en geslacht, (2) de trendmatige ontwikkelingen in de participatiegraad naar leeftijd en geslacht en (3) beleidseffecten waaronder de verhoging van de AOW-leeftijd. Het toekomstige verloop van het *gemiddeld aantal gewerkte uren* veronderstellen we afhankelijk van twee factoren: de veranderingen in (1) demografie en in (2) participatiegraden. Een trendmatige ontwikkeling in het aantal gewerkte uren wordt uitgesloten, omdat onderzoek uitwijst dat gewerkte uren naar leeftijd en geslacht over de afgelopen jaren nauwelijks is gewijzigd. Om deze reden worden beleidseffecten die tot een verandering in gewerkte uren naar leeftijd en geslacht leiden ook uitgesloten. Paragraaf 3 gaat in op de veronderstellingen.

Voor de *demografische ontwikkeling* gebruiken we de meest recente bevolkingsprognose van het Centraal Bureau voor de Statistiek (CBS, 2013). Naarmate de omvang van een bepaalde demografische groep groter is, zal de invloed van die groep sterker tot uitdrukking komen in de totale participatiegraad. Een voor de hand liggend voorbeeld is de vergrijzing van de bevolking. Die heeft een drukkend effect op de participatie, omdat ouderen in de regel minder participeren op de arbeidsmarkt dan personen van middelbare leeftijd. Een groei van het aantal ouderen verlaagt dan de geaggregeerde participatiegraad. Merk op dat de onzekerheid over de demografische ontwikkelingen toeneemt met het aantal jaren dat men vooruit kijkt. Hierdoor zal de onzekerheid van de raming van het arbeidsaanbod ook toenemen met het aantal jaren.

Voor de *trendmatige ontwikkeling* van de participatiegraad van mannen en vrouwen van verschillende leeftijden gebruiken we een instrument dat is beschreven in Appendix B. De methode impliceert dat we de trend in de toekomstige participatie ramen op basis van de structurele participatiegraden naar geslacht en leeftijd uit het verleden, waarbij het effect van de conjunctuur dus is uitgeschakeld. De trendmatige (structurele) participatiegraad van een leeftijdsgroep is volgens de methode een gewogen gemiddelde van de participatie van hetzelfde cohort een jaar eerder en van de participatie van de vorige cohort in de betreffende leeftijdsklasse. De mate waarin dit gebeurt, verschilt tussen geslacht en leeftijdsgroepen. Bij vrouwen speelt de trendmatige ontwikkeling een belangrijke rol. De projectie betreft een structurele participatiegraad, ofwel er wordt geen rekening gehouden met een mogelijk hogere of lagere participatie door de conjunctuur in een bepaald jaar. Paragraaf 3 bespreekt de aansluiting van de huidige participatie op de toekomstige (structurele) participatie. Merk verder op dat de projectie ook geen rekening houdt met mogelijke trendbreuken in de ontwikkeling van de participatie. Omdat de kans hierop toeneemt met het aantal jaren men vooruit kijkt, neemt de onzekerheid van de projectie toe over de tijd.

De *beleidseffecten* spelen vooral een rol bij oudere leeftijdsgroepen. Het gaat vooral om de verhoging van de AOW-leeftijd. Bovenop de trendmatige stijging komt een stijging van de participatiegraad van de hogere leeftijdsklassen die het gevolg is van eerder ingezet beleid. Bij het *gemiddeld aantal gewerkte uren* speelt naast de *demografische ontwikkeling* ook de *participatiegraad* een belangrijke rol. Als de participatie van een bepaalde demografische groep toeneemt, dan groeit de invloed van die groep op het gemiddeld aantal gewerkte uren. Het gaat bij gewerkte uren dus zowel bij het *demografische-* als het *participatie-effect* om een samenstellingseffect. Ook hier neemt de onzekerheid over de tijd toe.

3 Veronderstellingen

Voor bepaalde demografische groepen veronderstellen we dat het gedrag op de arbeidsmarkt in de toekomst (verder) verandert. Deze verandering kan veroorzaakt worden door maatschappelijke trends en/of beleid. Het vervolg bespreekt een aantal groepen waarvoor we duidelijke veranderingen voorzien: vrouwen, ouderen, arbeidsgehandicapten en voltijdstudenten. Voor bijvoorbeeld mannen van middelbare leeftijd voorzien we slechts geringe veranderingen. Volgens de Enquête Beroepsbevolking zijn hun participatiegraad en gewerkte uren over de afgelopen tien jaar weinig veranderd en we voorzien geen belangrijke veranderingen in de komende decennia.

3.1 Vrouwen

De toenemende *participatiegraad* van vrouwen betreft een maatschappelijke trend die al langere tijd aanhoudt en waarvan we aannemen dat dit nog enige jaren zal voortduren. De participatiegraad is sterk gestegen vanaf midden jaren zeventig. Het toegenomen opleidingsniveau van vrouwen en het vaker combineren van arbeid en zorg door vrouwen met kinderen speelt een belangrijke rol. Maar daarnaast is ook de bereidheid tot participatie, ongeacht het opleidingsniveau en het aantal kinderen, over de generaties heen gestegen.

De toename van de participatiegraad van vrouwen zwakt naar verwachting af. De komende jaren is nog een stijging te verwachten die het gevolg is van cohorten vrouwen die steeds iets vaker zijn gaan werken. Na ongeveer 2020 zal de participatiegraad van vrouwen alleen nog licht verder stijgen door een toename van het opleidingsniveau. De reden voor de afvlakking ligt in het feit dat de arbeidsparticipatie van vrouwen steeg tot ongeveer het geboortecohort 1950-1955 (Euwals et al., 2011). De generaties die geboren zijn vóór 1950 vonden het steeds acceptabeler dat vrouwen met kinderen buitenshuis gingen werken, terwijl de generaties geboren in de jaren zeventig en tachtig min of meer dezelfde opvattingen hebben als de generatie geboren in de jaren 1950 (Portegijs et al., 2006). In de periode 2015-2020 bereikt het cohort 1950-1955 de pensioengerechtigde leeftijd en naar verwachting zullen velen iets voor die tijd stoppen met werken. Dat betekent dat de participatie van vrouwen vanaf ongeveer 2015 minder hard verder zal stijgen. Vanaf ongeveer 2020 is de vervanging van 'weinig participerende cohorten' door steeds meer 'participerende cohorten' voltooid.

De implicatie van de afzwakkende toename van de participatiegraad van vrouwen is dat deze participatie structureel beneden die van mannen blijft liggen. De beperking ligt vooral bij

laagopgeleide vrouwen (Merens et al., 2012). Voor deze vrouwen maakt het voor de kans dat ze werken niet uit hoe oud ze zijn en of ze jonge kinderen hebben. Ze zijn, in hun eigen beleving, vaker dan mannen om redenen van gezondheid niet in staat om te werken. Verder ligt de oorzaak bij traditionele opvattingen, economische hulpbronnen en de sociale context, zowel de huidige als die waarin ze opgroeiden. Laagopgeleide vrouwen denken weinig controle te hebben over hun situatie: ze hebben het idee dat er geen plek voor hen is op de arbeidsmarkt. Dat accepteren ze en ze maken andere dingen in hun leven belangrijk, wat er vervolgens weer voor zorgt dat ze minder interesse krijgen om te gaan werken.

Voor het *gemiddeld aantal gewerkte uren* gaat de projectie ervan uit dat het aantal uren per leeftijd-geslacht combinatie stabiel blijft. In Nederland wordt veel in deeltijd gewerkt. Onderzoek wijst uit dat voorkeuren hierbij een grote rol spelen (Portegijs et al., 2008; Bosch et al., 2010). Veel vrouwen lijken bewust te kiezen voor werken in deeltijd. Volgens Ruitenbergh (2014) stimuleren bovendien de huidige Nederlandse sociale instituties - zoals de arbeidstijdwetgeving, ouderschapsverlof, openingstijden van scholen, kinderopvangmogelijkheden - en de informele sociale normen moeders om in deeltijd te werken. De beschikbaarheid en mogelijkheid van deeltijdwerk worden gezien als een 'luxe' (Van Doorne-Huiskes en Schippers, 2010; Wiesmann et al., 2010). De keuzes van Nederlandse moeders lijken diep sociaal geworteld. In Nederland is 'een goede moeder' een moeder die in deeltijd werkt en bescheiden gebruik maakt van professionele dagopvang. Verschillende commissies en *task forces* hebben geprobeerd de urennorm van vrouwen te verhogen, maar zijn daar nauwelijks in geslaagd.

3.2 Ouderen

Voor ouderen is naast de trendmatige toename van de *participatiegraad* wel sprake van een belangrijke invloed van beleid. Eerder ingezet beleid beïnvloedt de ontwikkeling van de participatie van ouderen in de komende decennia fors. Onder eerder ingezet beleid vallen maatregelen zoals de wet VUT, Prepensioen en Levensloop (Wet VPL). Verder zal de afgesproken verhoging van de AOW-leeftijd vanaf nu een sterke invloed hebben op de participatie. Voor de verhoging van de AOW-leeftijd werken we met de verhoging zoals vastgelegd in artikel 7a van de Algemene Ouderdomswet, geldend per 3 maart 2014.

De regelingen voor vervoegde uittreding en participatie van ouderen zijn vanaf eind jaren negentig sterk veranderd en hebben de arbeidsparticipatie van ouderen omhoog gestuwd. Onderzoek, zoals Euwals et al. (2009, 2010) wijst uit dat de overgang van VUT naar prepensioen en de wet VPL aanzienlijk heeft bijgedragen aan de stijging van de participatie van ouderen. Verder werd per 1 januari 2009 de doorwerkbonus ingevoerd. De bonus is een heffingskorting berekend over het inkomen uit arbeid tussen 8860 en 54.776 euro. De hoogte van de bonus is afhankelijk van leeftijd en bereikt een maximum op 64-jarige leeftijd. Echter, het effect van deze bonus op de participatie lijkt relatief gering (Euwals et al., 2008).

In onze prognoses veronderstellen we dat eerder ingezet beleid, zoals de wet VPL zijn grootste effect al heeft gehad en de komende jaren nog nauwelijks een effect zal hebben. De stijging van de participatie van ouderen is het gevolg van de verhoging van de AOW-leeftijd.

Net als in eerdere CPB-studies naar de effecten van participatiebeleid veronderstellen we in deze projectie dat een verhoging van de AOW-leeftijd met een jaar leidt tot een verlenging van de deelname aan de arbeidsmarkt van een half jaar. Mastrobuoni (2009) vindt een dergelijk effect in het uitreedgedrag in de VS, waarbij het inkomenseffect een rol speelt (Euwals et al, 2010) en daarnaast sociale interacties belangrijk zijn (Vermeer et al, 2014). De mogelijkheden van werknemers om eerder uit te treden worden financieel minder aantrekkelijk en het zogenaamde eindspel (Euwals et al., 2013) schuift naar achteren. Als gevolg hiervan stijgt de participatie van 55 tot 59-jarigen enigszins, terwijl de participatie vanaf leeftijd 60 aanzienlijk stijgt.

Bij het *gemiddeld aantal gewerkte uren* wijzen cijfers uit de Enquête Beroepsbevolking niet op een verandering in het aantal gewerkte uren van ouderen, terwijl hun participatiegraad de afgelopen jaren wel aanzienlijk is gestegen. Net als bij de participatiegraad van vrouwen handhaven we de veronderstelling dat het aantal gewerkte uren naar leeftijd constant blijft, ofwel we voorzien geen trendbreuk in de komende decennia. Dus mannen en vrouwen gaan langer door met participeren op de arbeidsmarkt door de verhoging van de AOW-leeftijd, maar zoals in de huidige situatie blijft het aantal gewerkte uren van ouderen relatief laag.

3.3 Arbeidsgehandicapten

Op het gebied van arbeidsongeschiktheid zijn de afgelopen jaren aanzienlijke hervormingen doorgevoerd. De hervormingen betreffen onder meer de Wet Verbetering Poortwachter, de Verlenging van de Loondoorbetalingplicht van werkgevers bij Ziekte (VLZ) en de wet Werk en Inkomen naar Vermogen (WIA). Verschillende empirische studies wijzen op een verlaagde instroom in de arbeidsongeschiktheid (De Jong en Venema, 2010; García-Goméz et al., 2011; Van Sonsbeek en Gradus, 2014). Deze verlaagde instroom leidt tot een afname van het aantal personen dat een uitkering in het kader van de WIA, WAO en WAZ ontvangt (Alblas en Koot, 2014). Daar staan de ontwikkelingen in de Wajong tegenover: de instroom in deze regeling is hoog, maar de Participatiewet zal tot een hogere werkgelegenheid onder de groep van gedeeltelijk arbeidsgeschikte Wajongers leiden (CPB, 2013). Voor onze projectie zijn de genoemde ontwikkelingen relevant, omdat het aantal duurzaam en volledig arbeidsongeschikten een beperking oplegt aan de maximaal haalbare participatiegraad. De groep van duurzaam en volledig arbeidsongeschikten kan namelijk per definitie niet participeren op de arbeidsmarkt. We veronderstellen dat door de WIA en de Participatiewet de omvang van deze groep zal afnemen. In de toekomstige jaren legt het aantal arbeidsgehandicapten dus minder - maar toch nog wel enige - beperking op voor het niveau waartoe participatiegraad kan stijgen.

3.4 Voltijdstudenten

Het opleidingsniveau van de bevolking stijgt en dit is een gevolg van meer jongeren die studeren. Ondanks het feit dat men voor een hbo of universitaire opleiding minder tijd krijgt neemt het aantal voltijdstudenten dan ook toe (OCW, 2013). Voltijdstudenten hebben een minder hoge participatiegraad dan jongeren die niet meer studeren, en daarmee legt een stijging van het aantal voltijdstudenten een beperking op tot welk niveau de participatiegraad bij jongeren kan stijgen.

3.5 Ontwikkelingen tot 2025

De projectie gaat uit van een gematigd herstel in de van periode 2014 tot ongeveer 2025, en wel volgens het gelijknamige scenario in Gelauff et al. (2014). Deze publicatie presenteert drie scenario's over het herstel van de Nederlandse Economie uit de huidige recessie. In het 'Aantrekkelijk Herstel'-scenario groeit de economie snel, waardoor de arbeidsmarkt snel herstelt. In het 'Gematigd Herstel'-scenario herstelt de groei ook, maar minder uitbundig. Dat vraagt om meer geduld op de arbeidsmarkt. In het 'Uitgesteld Herstel'-scenario zijn de problemen op de financiële markten en de huizenmarkt niet opgelost, waardoor de vraag van consumenten en overheden beperkt blijft. Beperkte mondiale groei zet een rem op de internationale bestedingen. In dit scenario blijft herstel lang uit en blijft de werkloosheid langdurig op hoog niveau.

De projectie in dit achtergronddocument is gebaseerd op het 'Gematigd Herstel'-scenario. In dit scenario bereikt het arbeidsaanbod rond 2025 het structurele niveau. De andere scenario's kennen ieder een eigen ontwikkeling van het arbeidsaanbod wat de onzekerheid in de ontwikkelingen tot uiting brengt. Het 'Aantrekkelijk Herstel'-scenario veronderstelt een bevolkingsontwikkeling volgens hoge variant van de CBS-bevolkingsprognose (bovengrens van het 66% betrouwbaarheidsinterval) vanaf 2016, in combinatie met een tragere oploop van de participatiegraad. Het 'Uitgesteld Herstel'-scenario veronderstelt dat de terugkeer naar het structurele niveau van arbeidsaanbod langer duurt.

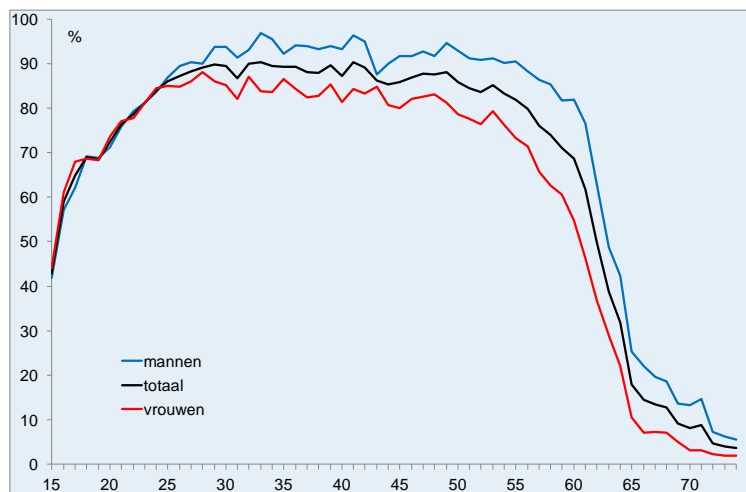
4 Projecties

4.1 Participatiegraad

De huidige participatiegraad vertoont voor zowel mannen als vrouwen een typerend patroon over de levensloop (Figuur 4.1). Op jonge leeftijd is de participatie laag en het betreft vooral personen met een kleine baan, naast school en studie. In de leeftijd van 25 tot 35 jaar bereikt de participatie een maximum, waarna vanaf ongeveer de leeftijd van 50 jaar de participatie duidelijk begint te dalen. De participatie van vrouwen vanaf leeftijd 35 is lager dan voor vrouwen in de leeftijd tot 30. Dat lijkt een gevolg van de zogenaamde kinderdip; in tegenstelling tot enkele andere landen keren relatief weinig vrouwen met kinderen op latere leeftijd terug op de arbeidsmarkt (Portegijs et al., 2008).

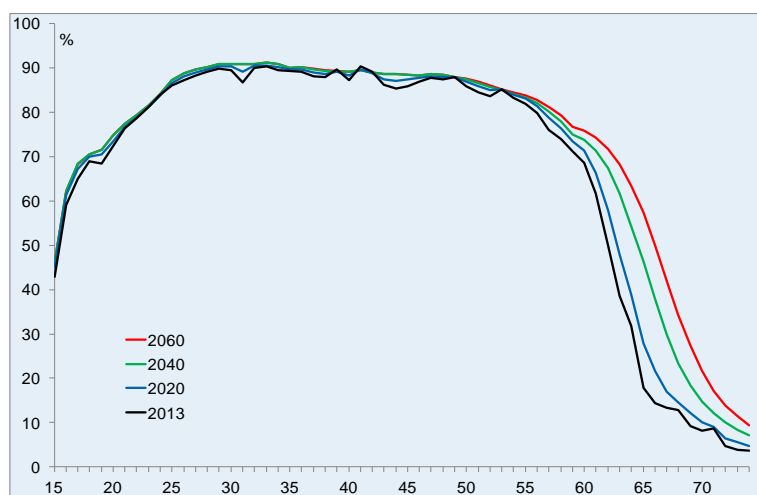
De totale participatiegraad van 15 t/m 74-jarigen stijgt volgens onze prognose van bijna 71% in 2013 naar bijna 75% in 2060 (Tabel 4.1). De participatiegraad van mannen stijgt van ongeveer 76% in 2013 tot 80% in 2060. Voor vrouwen stijgt de participatiegraad in dezelfde periode van ongeveer 66% naar 70%. De participatie stijgt iets sterker voor vrouwen dan voor mannen, maar dit verschil in stijging is duidelijk minder groot dan in de afgelopen decennia omdat de stijging van de participatie over de geboortecohorten van vrouwen vanaf ongeveer 2020 tot stilstand komt.

Figuur 4.1 Participatiegraden 2013, mannen, vrouwen en totaal, leeftijd 15-74



Noot: participatie volgens de internationale definitie.

Figuur 4.2 Participatiegraden totale bevolking, 2013, 2020, 2040, 2060,

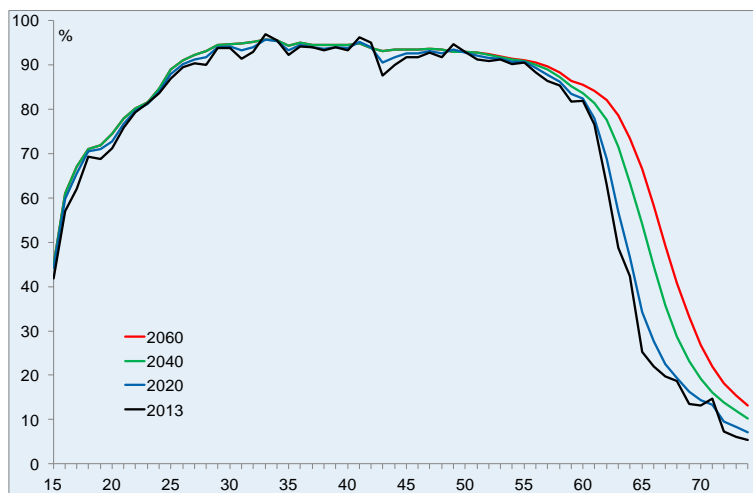


Tabel 4.1 Decompositie ontwikkeling participatiegraden

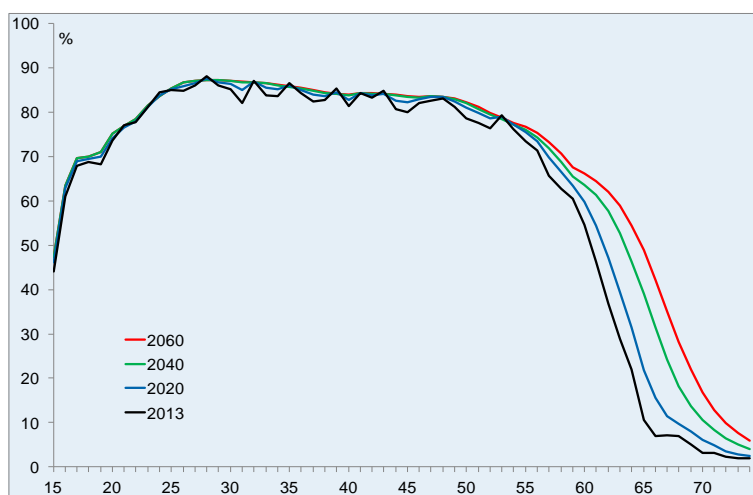
| | 2013 | 2020 | 2030 | 2040 | 2050 | 2060 |
|-------------------------|------|------|------|------|------|------|
| | % | | | | | |
| Arbeitsparticipatie | 70,8 | 70,6 | 70,9 | 72,0 | 74,5 | 74,7 |
| Verandering sinds 2013 | 0,0 | -0,2 | 0,1 | 1,2 | 3,7 | 3,9 |
| w.v. demografie | | -1,9 | -3,2 | -3,2 | -1,7 | -2,2 |
| w.v. participatie | | 1,7 | 3,2 | 4,4 | 5,4 | 6,1 |
| w.v. mannen 15-54 jaar | | 0,2 | 0,5 | 0,5 | 0,5 | 0,5 |
| w.v. mannen 55-74 jaar | | 0,4 | 0,9 | 1,5 | 2,0 | 2,4 |
| w.v. vrouwen 15-54 jaar | | 0,3 | 0,4 | 0,5 | 0,5 | 0,5 |
| w.v. vrouwen 55-74 jaar | | 0,8 | 1,4 | 1,9 | 2,4 | 2,7 |

De demografische ontwikkelingen van de komende decennia hebben een negatief effect op de participatiegraad, terwijl de stijgende participatie voor bepaalde bevolkingsgroepen een duidelijk positief hebben. De demografische veranderingen en vooral door de vergrijzing, ofwel de toename van het aandeel ouderen in de bevolking die een lage participatiegraad kennen, hebben een negatief effect op de ontwikkeling van de participatie van 2013 tot 2060 met 2,2%-punt (Tabel 4.1). De stijging van de participatie onder ouderen heeft een duidelijk positief effect. De leeftijdsgroep van 55 tot 75 jaar draagt fors bij aan de participatiestijging, voor mannen met ongeveer 2,4%-punt. Voor vrouwen is die stijging met 2,7%-punt nog iets hoger, doordat er ook nog een cohort-effect optreedt. Het effect van de stijgende participatie van vrouwen stopt volgens de projectie rond 2020 zodat de participatie van vrouwen slecht in geringe mate sterkers stijgt dan die van mannen. De leeftijdsgroep tot 55 jaar draagt tot ongeveer 2030 bij aan de stijging van de participatie met ongeveer 0,5%-punt voor zowel mannen als vrouwen. Dat is deels het gevolg van het uitfaseren van het ontmoedigingseffect van de economische crisis.

Figuur 4.3 Participatiegraden mannen, 2013, 2020, 2040, 2060, leeftijd 15-74

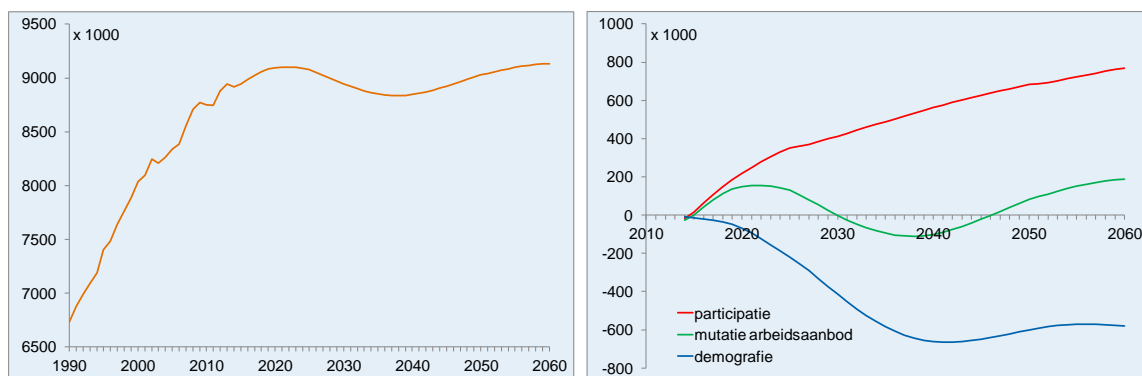


Figuur 4.4 Participatiegraden vrouwen, 2013, 2020, 2040, 2060, leeftijd 15-74



Volgens de projectie verandert de participatiegraad tot ongeveer leeftijd 55 jaar slechts in geringe mate in de komende decennia, terwijl voor de oudere leeftijden wel een aanzienlijke stijging wordt voorzien (Figuur 4.2). De verklaring hiervoor ligt in de stabiele participatie van mannen in die leeftijdsgroepen in combinatie met het feit dat de jongste generaties vrouwen al een hoge participatie hebben bereikt, zodat ook voor die groep geen belangrijke wijzigingen meer worden verwacht (Figuur 4.3 en 4.4). Naar verwachting stijgt de participatie van 55 tot 59-jarige mannen enigszins, terwijl de participatie van vanaf leeftijd 60 aanzienlijk stijgt voor zowel mannen als vrouwen. Ook voorziet de projectie in geringe stijging van de participatie van vrouwen vanaf ongeveer 50 jaar bovenop de stijging door de AOW-leeftijd. Dit betreft de vervanging van oudere generaties vrouwen met een lage participatiegraad door jongere generaties met een hogere participatiegraad. Deze vervanging komt volgens de projectie in de komende jaren tot stilstand, omdat dan de oudere generatie met een lage participatie van de arbeidsmarkt is verdwenen. Vanaf ongeveer 2020 voorziet de raming in geringe stijging van de participatie van vrouwen, doordat hun opleidingsniveau verder toeneemt (zie Paragraaf 2.2).

Figuur 4.5 Ontwikkeling arbeidsaanbod in niveau (links) en als decompositie van de mutatie sinds 2013 (rechts)



Tabel 4.2 Decompositie ontwikkeling arbeidsaanbod in personen, leeftijd 15-74

| | 2013 | 2020 | 2030 | 2040 | 2050 | 2060 |
|-----------------------------|--------|------|------|------|------|------|
| | x 1000 | | | | | |
| Arbeidsaanbod | 8946 | 9096 | 8944 | 8845 | 9028 | 9134 |
| Verandering sinds 2013 | 0 | 150 | -2 | -101 | 82 | 188 |
| w.v. demografie | | -69 | -415 | -663 | -601 | -580 |
| w.v. omvang | | 174 | -12 | -246 | -372 | -291 |
| w.v. vergrijzing | | -242 | -403 | -417 | -229 | -289 |
| w.v. participatie | | 219 | 413 | 562 | 683 | 768 |
| w.v. trend | | 141 | 203 | 259 | 302 | 318 |
| w.v. AOW-leeftijdsverhoging | | 78 | 210 | 303 | 381 | 450 |
| w.v. mannen 15-54 jaar | | 32 | 65 | 65 | 65 | 65 |
| w.v. mannen 55-74 jaar | | 51 | 118 | 195 | 256 | 299 |
| w.v. vrouwen 15-54 jaar | | 36 | 55 | 58 | 61 | 62 |
| w.v. vrouwen 55-74 jaar | | 99 | 176 | 245 | 301 | 342 |

4.2 Arbeidsaanbod in personen

De totale arbeidsparticipatie, ofwel het arbeidsaanbod in personen, is het product van de participatiegraad en de bevolking in de leeftijd van 15 tot 75 jaar. In de periode van 2013 tot 2060 neemt de omvang van deze bevolkingsgroep af, gemiddeld met $-0,1\%$ per jaar. Een eventuele groei van het totale arbeidsaanbod gemeten in personen, moet dus komen van een toenemende participatie. Het arbeidsaanbod in personen neemt verder toe, doordat de toenemende participatiegraad meer bijdraagt dan de afname van de bevolking. De omvang van het arbeidsaanbod stijgt de komende jaren verder, waardoor er in 2060 bijna 200 duizend personen meer actief zijn op de arbeidsmarkt dan in 2013 (Figuur 4.5, links). Wel opvallend daarbij is dat het arbeidsaanbod in personen afneemt in de periode van ongeveer 2020 tot bijna 2040. Daardoor ligt het geraamde arbeidsaanbod in personen in de periode van ongeveer 2030 tot 2050 lager dan het niveau in 2013 (Figuur 4.5, rechts). Dit is een gevolg van de demografie, en vooral van de vergrijzing die rond 2040 haar maximaal effect bereikt. Voor de interpretatie dient hierbij opgemerkt te worden dat de onzekerheid van de raming toeneemt naarmate die verder in de toekomst ligt.

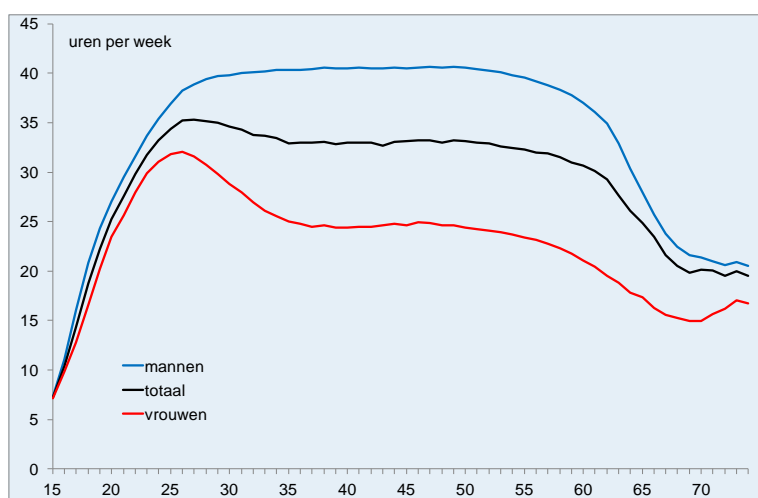
Tabel 4.2 splitst de ontwikkeling van het arbeidsaanbod in personen verder uit in de twee componenten, een demografische- en participatiecomponent. De demografische component geeft het effect weer van een verandering in de omvang en de leeftijdsverdeling van de bevolking. Doordat de bevolking in de leeftijd van 15 t/m 74 haar maximum bereikt in 2020 en daarna weer daalt tot onder het niveau van 2013, draagt de omvang van de bevolking vanaf ongeveer 2030 negatief bij aan de demografische component. Volgens de bevolkingsprognose is dit negatieve effect rond 2050 maximaal. De leeftijdsverdeling heeft een negatief effect in alle jaren. Door de vergrijzing stijgt het aandeel ouderen in de bevolking en die kennen een relatief lage participatiegraad. Dit veroorzaakt een daling van het totale arbeidsaanbod in personen, en het maximale effect wordt rond 2040 bereikt. Deze projectie is met grote onzekerheid omgeven. De vergrijzing van de bevolking zal de komende jaren met grote zekerheid optreden en de onzekerheid zit vooral in de omvang van de vergrijzing. Daarnaast neemt de onzekerheid over de ontwikkeling van de bevolkingomvang ook toe met de tijd.

De tweede component in de verandering van de omvang van het arbeidsaanbod meet de gevolgen van wijzigingen in de arbeidsparticipatie en splitst deze op twee manieren op: de eerste naar beleid en trend, de tweede naar leeftijd. Tot ongeveer 2030 draagt de trendmatige ontwikkeling in het arbeidsaanbod het meeste bij aan de toename, na 2030 is de verhoging van de AOW-leeftijd belangrijker. Bij de opsplitsing naar leeftijd is het effect positief voor alle groepen, maar het beeld is niet uniform. De bijdrage van de mannen en vrouwen tot 55 jaar is gering. De omvang van deze bevolkingsgroep daalt licht en hun arbeidsdeelname stijgt licht. De mannen van 55 jaar en ouder leveren een duidelijke positieve bijdrage. Deze is vooral het gevolg de verhoging van de AOW-leeftijd. De grootste impuls komt van de vrouwen van 55 jaar en ouder. Ook dit is vooral door de verhoging van de AOW-leeftijd, maar ook het cohort-effect draagt hieraan bij: oudere generaties vrouwen maken plaats voor jongere met een hogere arbeidsdeelname. Omdat de trend stopt bij generaties geboren na midden jaren vijftig neemt het effect over de tijd af.

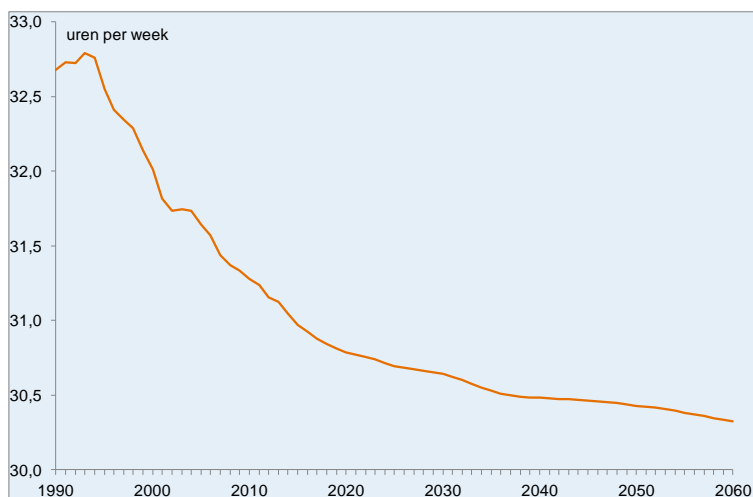
4.3 Gewerkte uren

In alle leeftijdsgroepen werken mannen per week meer uren in betaald werk dan vrouwen (Figuur 4.6). Binnen de groep mannen is het aantal gewerkte uren per week redelijk constant tussen de 30 en 55 jaar. Bij vrouwen is dat niet het geval. Het aantal uren dat vrouwen werken bereikt een top in de leeftijdsklasse tot 30 jaar, daarna zorgt de kinderdip voor een afname. Tussen 35 en 55 jaar is het aantal uren per week redelijk constant. Over de hele levensloop is het gemiddelde verschil tussen mannen en vrouwen aanzienlijk: in 2013 werkten mannen gemiddeld 38 uur per week en vrouwen 26 uur per week, beiden voor de leeftijd van 15 tot en met 75 jaar. De projectie voorziet in een daling van het gemiddeld aantal gewerkte uren van 31,1 uur in 2013 naar 30,3 in 2060 (Figuur 4.7). Deze daling is het gevolg van een toenemende participatie van groepen met een relatief laag aantal gewerkte uren per week, namelijk vrouwen en ouderen.

Figuur 4.6 Gemiddeld aantal gewerkte uren per week 1987-2012, man, vrouw en totaal

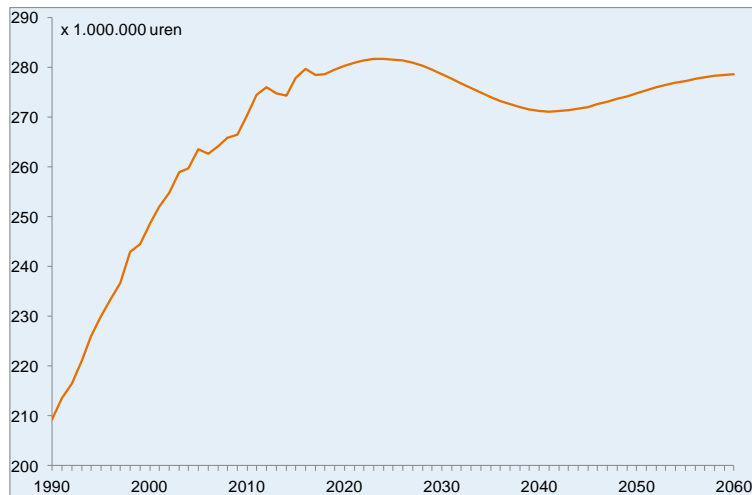


Figuur 4.7 Ontwikkeling gemiddeld aantal gewerkte uren, 1990-2060



Het arbeidsaanbod in gewerkte uren is het product het arbeidsaanbod in personen en aantal gewerkte uren per persoon. Door de toename in het arbeidsaanbod in personen tot ongeveer 2020 neemt ook het arbeidsaanbod in uren in die periode verder toe (Figuur 4.8). Na 2020 zet echter een daling in, waarbij het arbeidsaanbod in personen en het gemiddeld aantal gewerkte uren beiden afnemen. Pas vanaf ongeveer 2045 neemt het arbeidsaanbod in uren weer licht toe. Voor de interpretatie dient opgemerkt te worden dat de onzekerheid van de raming toeneemt naarmate die verder in de toekomst ligt.

Figuur 4.8 Ontwikkeling arbeidsaanbod in uren



Appendix A: Projectie volgens nationale definitie

Tabel A1 Decompositie ontwikkeling participatiegraden (nationale definitie)

| | 2013 | 2020 | 2030 | 2040 | 2050 | 2060 |
|-------------------------|------|------|------|------|------|------|
| | % | | | | | |
| Arbeidsparticipatie | 63,6 | 63,6 | 64,1 | 65,1 | 67,6 | 67,9 |
| Verandering sinds 2013 | 0,0 | 0,0 | 0,6 | 1,5 | 4,0 | 4,3 |
| w.v. demografie | | -1,9 | -2,9 | -3,2 | -1,7 | -2,1 |
| w.v. participatie | | 1,9 | 3,4 | 4,7 | 5,7 | 6,4 |
| w.v. mannen 15-54 jaar | | 0,5 | 0,9 | 0,9 | 0,9 | 0,9 |
| w.v. mannen 55-74 jaar | | 0,6 | 1,2 | 1,8 | 2,3 | 2,7 |
| w.v. vrouwen 15-54 jaar | | 0,2 | 0,2 | 0,3 | 0,3 | 0,3 |
| w.v. vrouwen 55-74 jaar | | 0,7 | 1,2 | 1,7 | 2,1 | 2,4 |

Tabel A2 Decompositie ontwikkeling beroepsbevolking (nationale definitie)

| | 2013 | 2020 | 2030 | 2040 | 2050 | 2060 |
|-----------------------------|--------|------|------|------|------|------|
| | x 1000 | | | | | |
| Arbeidsaanbod | 8036 | 8195 | 8095 | 8001 | 8183 | 8299 |
| Verandering sinds 2013 | 0 | 159 | 60 | -35 | 147 | 263 |
| w.v. demografie | | -87 | -382 | -633 | -571 | -538 |
| w.v. omvang | | 159 | 36 | -161 | -248 | -166 |
| w.v. vergrijzing | | -247 | -418 | -473 | -323 | -372 |
| w.v. participatie | | 245 | 439 | 597 | 717 | 799 |
| w.v. trend | | 167 | 228 | 292 | 337 | 353 |
| w.v. AOW-leeftijdsverhoging | | 74 | 201 | 289 | 364 | 430 |
| w.v. mannen 15-54 jaar | | 66 | 112 | 117 | 117 | 117 |
| w.v. mannen 55-74 jaar | | 71 | 151 | 231 | 294 | 339 |
| w.v. vrouwen 15-54 jaar | | 22 | 27 | 36 | 40 | 41 |
| w.v. vrouwen 55-74 jaar | | 86 | 151 | 214 | 265 | 302 |

Appendix B: Leeftijd en geboortecohort

De raming van de participatie en gewerkte uren is gespecificeerd naar geslacht en leeftijd per jaar. De toekomstige participatie is gebaseerd op een raminginstrument dat gebruik maakt van de structurele participatiegraden naar geslacht en leeftijd. Eerst worden de structurele participatiegraden bepaald door een lange termijn trend te trekken door de geobserveerde graden. Hiermee wordt de invloed van de conjunctuur op de participatie uitgeschakeld. Definieer vervolgens p_{lt} als de structurele participatiegraad op leeftijd l in jaar t . Dan wordt voor de raming het volgende model gebruikt:

$$p_{lt} = \alpha p_{l-1,t-1} + (1 - \alpha) p_{l,t-1}$$

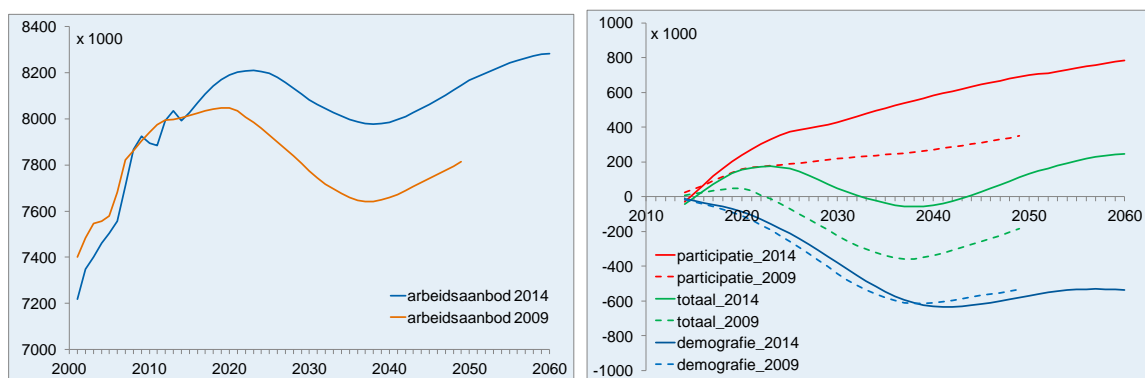
waarbij de participatie dus deels (α) afhangt van de participatie van hetzelfde cohort een jaar eerder en deels $(1-\alpha)$ voor de leeftijdsgroep constant blijft over de tijd. Schattingen voor dit model over de periode 1987 tot 2013 levert voor mannen een geringe parameterschatting op en voor vrouwen een parameterschatting tussen 0,2 en 0,4. De uitkomst voor vrouwen weerspiegelt de stijging van de participatie over de geboortecohorten.

Het beschreven model is een instrument voor het maken van de raming. De stijgende participatiegraden voor vrouwen tot ongeveer geboortecohort 1950-1954 en voor oudere mannen en vrouwen wordt geïmplementeerd met een parameterwaarde groter dan nul. Deze parameterwaarde dient echter niet geïnterpreteerd te worden als een zogenaamde structurele parameter die constant blijft over de tijd. De raming gaat uit van een parameterwaarde voor vrouwen die afneemt over de komende jaren omdat de stijging van de participatie over geboortecohorten stopt als het geboortecohort 1950-54 met pensioen gaat. En voor ouderen wordt de verhoging van de AOW-leeftijd geïmplementeerd met een parameterwaarde die groter dan nul is voor de 60 tot 74-jarigen. Net als in Euwals et al. (2008) veronderstellen we dat een verhoging van de AOW-leeftijd met een jaar leidt tot een verlenging van de deelname aan de arbeidsmarkt van een half jaar (Mastrobuoni, 2009).

Appendix C: Vergelijking met eerdere raming

De huidige projectie laat zich niet precies vergelijken met de vorige projectie doordat destijds een andere definitie van arbeidsaanbod werd gebruikt. Euwals en Folmer (2009) gebruikten namelijk de nationale definitie van arbeidsaanbod, ofwel de som van werkzame personen vanaf 12 uur per week (bron: Arbeidsrekeningen, CBS) en de werkloze beroepsbevolking volgens de nationale definitie (bron: Enquête Beroepsbevolking, CBS). Deze definitie laat zich het best vergelijken met de nationale definitie van beroepsbevolking. De linkerfiguur van Figuur C1 laat zien dat de huidige raming duidelijk hoger ligt dan de raming volgens Euwals en Folmer (2009). De rechterfiguur laat zien dat het verschil wordt gemaakt door de raming van de participatie. Het effect van de demografie is namelijk vrijwel hetzelfde gebleven, wat een gevolg is van het feit dat de bevolkingsprognose van het CBS voor de leeftijdsgroep 15 tot 75 jaar niet sterk is gewijzigd. Het effect van de participatie laat zien dat het rond 2050 het verschil ruim 350 duizend personen gaat. Dit is vooral een gevolg van het feit dat de vorige raming nog geen rekening met de verhoging van de AOW-leeftijd, waarvan het effect in 2050 ongeveer 380 duizend personen gaat. Afgezien van de verhoging van de AOW-leeftijd is de huidige raming dus in geringe mate lager.

Figuur C1 Arbeidsaanbod in niveaus (links) en de decompositie van de mutatie sinds 2013 (rechts)



Literatuur

Alblas R. en P. Koot, 2014, Langetermijnraming WIA, WAO, WAZ, ministerie van Sociale Zaken en Werkgelegenheid, Den Haag.

Bosch, N., A. Deelen en R. Euwals, 2010, Is Part-time Employment Here To Stay? Evidence from the Dutch Labour Force Survey 1992-2005, *Labour*, vol. 24(1): 35-54.

CBS, 2013, Kernprognose 2013-2060: Tijdelijk minder geboorten, CBS Webartikel.

CPB, 2013, Decentralisaties in het sociaal domein, CPB Notitie, 4 september 2013, Den Haag: Centraal Planbureau.

Euwals, R., F. van Erp, P. de Hek en H. ter Rele, 2008, Effect van verhogen pensioengerechtigde leeftijd op bruto participatie, CPB Memorandum 198, Den Haag: Centraal Planbureau.

Euwals, R. en K. Folmer, 2009, Arbeidsaanbod en gewerkte uren tot 2050, CPB Memorandum 225, Den Haag: Centraal Planbureau.

Euwals, R., R. de Mooij en D. van Vuuren, 2009, *Rethinking retirement, from participation to allocation*, Speciale Publicatie 80, Den Haag: Centraal Planbureau.

Euwals, R., D. van Vuuren en R. Wolthoff, 2010, Early retirement in the Netherlands: Evidence from a Policy Reform, *De Economist*, vol. 158(3): 209-36.

Euwals, R., M. Knoef en D. van Vuuren, 2011, Trend in Female Labour Force Participation: What to Expect for the Future? *Empirical Economics*, vol. 40(3): 729-53.

Euwals, R., S. Boeters, N. Bosch, A. Deelen, B. ter Weel, 2013, Arbeidsmarkt Ouderen en Duurzame Inzetbaarheid, CPB Achtergronddocument, 22 februari 2013, Den Haag: Centraal Planbureau.

García-Goméz, P., H. von Gaudecker en M. Lindeboom, 2011, Health, disability and work: patterns for the working age population, *International Tax and Public Finance*, vol. 18: 146-65.

Gelauff, G., D. Lanser, A. van der Horst en A. Elbourne, 2014, *Roads to Recovery*, CPB Boek 11, Den Haag: Centraal Planbureau.

Jong, Ph. de, en W. Velema, 2010, Nederland is niet ziek meer. Van WAO-debakel naar WIA-mirakel, zie: http://www.astri.nl/media/uploads/files/Publieksversie_v13.pdf.

- Merens, A., M. Hartgers en M. van den Brakel, 2012, Emancipatiemonitor 2012, SCP-publicatie 2012-35, Den Haag: Sociaal en Cultureel Planbureau.
- Mastrobuoni, G., 2009, Labor Supply Effects of the Recent Social Security Benefit Cuts: Empirical Estimates Using Cohort Discontinuities, *Journal of Public Economics*, vol. 93(11-12): 1224-33
- OCW, 2013, Referentieraming 2013, ministerie van Onderwijs, Wetenschappen en Cultuur, Den Haag.
- Portegijs, W., M. Cloin, S. Keuzenkamp, A. Merens en Eefje Steenvoorden, 2008, Verdeelde tijd, SCP-publicatie 2008/24, Den Haag: Sociaal en Cultureel Planbureau.
- Portegijs, P., B. Hermans en V. Lalta, 2006, Emancipatiemonitor 2006; Veranderingen in de leefsituatie en levensloop, SCP-publicatie 2006/22, Den Haag: Sociaal en Cultureel Planbureau.
- Ruitenbergh, J., 2014, Socialized Choices; Labour market behavior of Dutch mothers, Academisch Proefschrift, Universiteit van Amsterdam.
- Smid, B., H. ter Rele, S. Boeters, N. Draper, A. Nibbelink en B. Wouterse, 2014, Minder zorg om vergrijzing, CPB Boek 12, Den Haag: Centraal Planbureau.
- Van Doorne-Huiskes, A. en J. Schippers, 2010, Vrouwen op de arbeidsmarkt: een succesvolle worsteling, *Tijdschrift voor Arbeidsvraagstukken*, vol. 25(4): 400-16.
- Van Sonsbeek, J. en R. Gradus, 2012, Estimating the effects of recent disability reforms in the Netherlands, *Oxford Economic Papers*, forthcoming.
- Vermeer, N., M. van Rooij en D. van Vuuren, 2014, Social Interactions and the Retirement Age, CPB Discussion Paper 278, Den Haag: Centraal Planbureau.
- Wiesmann, S., H. Boeije, A. Van Doorne-Huiskes, en A. den Dulk, 2010, Not worth mentioning: The implicit and explicit nature of decision-making about the division of paid and domestic work, *Community, Work & Family*, vol. 11(4): 341-63.

Dit is een uitgave van:

Centraal Planbureau
Van Stolkweg 14
Postbus 80510 | 2508 GM Den Haag
T (070) 3383 380

info@cpb.nl | www.cpb.nl

Juli 2014