



Centraal Planbureau

CPB Notitie | 8 november 2012

# Een nadere toelichting op de koopkrachteffecten van het Regeerakkoord





# CPB Notitie

**Centraal Planbureau**  
Van Stolkweg 14  
Postbus 80510  
2508 GM Den Haag  
T (070)3383 380  
I [www.cpb.nl](http://www.cpb.nl)  
**Contactpersoon**  
Daniel van Vuuren

**Datum:** 8 november 2012

**Betreft:** Koopkracht Regeerakkoord

## 1 Aanleiding

Berichtgeving van diverse kanten suggereert grote gevolgen van het Regeerakkoord voor de koopkracht van specifieke huishoudens, met name door de introductie van de inkomensafhankelijke zorgpremie (iazp). Daardoor is onduidelijkheid ontstaan over de koopkrachteffecten van het Regeerakkoord. In aanvulling op de CPB doorrekening van het Regeerakkoord geeft deze notitie een nadere toelichting op de koopkrachteffecten van het Regeerakkoord. Deze notitie gaat ook in op de vraag hoe de iazp past binnen de eerder door het CPB gepresenteerde koopkrachtgevolgen van het Regeerakkoord.<sup>1</sup> Tevens wordt stilgestaan bij de spreiding van de koopkrachtgevolgen.

In paragraaf 2 wordt uitgelegd wat wel en niet onderdeel uitmaakt van de koopkrachtberekeningen. In paragraaf 3 wordt ingegaan op het 'basispad', waarom het CPB dat als uitgangspunt heeft genomen bij de doorrekening van het Regeerakkoord en wat de gevolgen zijn van het basispad voor de koopkracht. In paragraaf 4 wordt de koopkrachtrapportage uit de eerdere CPB doorrekening nader toegelicht. Daartoe wordt een decompositie gemaakt van de effecten van de grotere maatregelen uit het Regeerakkoord, waaronder de inkomensafhankelijke zorgpremie. In paragraaf 5 wordt stilgestaan bij de redenen waarom sommige groepen een afwijkende koopkrachtontwikkeling hebben en de vraag hoe groot de groepen zijn waar het daarbij om gaat.

---

<sup>1</sup> Zie <http://www.cpb.nl/publicatie/analyse-economische-effecten-financieel-kader-regeerakkoord>.

## 2 Toelichting koopkracht

De koopkrachtontwikkeling geeft aan hoeveel een huishouden meer of minder te besteden heeft in vergelijking met het voorafgaande jaar. Er zijn twee soorten koopkracht. De **statische koopkrachtontwikkeling** is de verandering van het besteedbaar inkomen van een huishouden over een gegeven periode (meestal een jaar). Die verandering treedt op als gevolg van wijzigingen in belastingen, premies en ander overheidsbeleid en als gevolg van de CAO-loonstijging, de indexatie van uitkeringen en pensioenen en de inflatie. Koopkrachtveranderingen als gevolg van andere veranderingen, zoals gaan samenwonen, een nieuwe baan krijgen of gezinsuitbreiding, blijven in de statische koopkrachtberekening buiten beschouwing.<sup>2</sup> Dergelijke veranderingen zijn vaak meer bepalend voor de werkelijke koopkrachtontwikkeling dan het overheidsbeleid of de cao-loonstijging.

De statische koopkrachtontwikkeling wordt berekend voor een **steekproef van 85 duizend huishoudens** (240 duizend personen). De gegevens voor deze huishoudens zijn ontleend aan het Inkomenspanelonderzoek (IPO) van het CBS. Ieder huishouden in de steekproef is representatief voor meerdere huishoudens in Nederland. Dit komt tot uitdrukking in een wegingsfactor die aan het huishouden wordt toegekend. Gewogen met deze factoren ontstaat een koopkrachtbeeld voor de Nederlandse bevolking. Zelfstandigen en studenten worden niet in het koopkrachtbeeld meegenomen, omdat daar onvoldoende (goede) gegevens voor zijn. De gegevens in het IPO zijn ontleend aan een aantal administraties, met name de Belastingdienst.<sup>3</sup>

Het CPB rapporteert in de regel over de **mediane koopkrachtontwikkeling**. Deze is bepaald door alle huishoudens binnen een bepaalde groep te rangschikken naar hun koopkrachtontwikkeling: vooraan staat het huishouden met de kleinste stijging van de koopkracht, achteraan staat het huishouden met de grootste stijging van de koopkracht. De mediane koopkrachtstijging is de koopkrachtstijging van het middelste huishouden uit deze rangschikking. Het voorste deel van de rangorde (precies de helft van de huishoudens) heeft dus een lagere koopkrachtstijging, het achterste deel van de rangorde (de andere helft) heeft een hogere koopkrachtstijging. Een belangrijk voordeel van de mediane koopkrachtontwikkeling ten opzichte van de gemiddelde koopkrachtontwikkeling is dat de mediaan niet gevoelig is voor uitschieters die bijvoorbeeld kunnen optreden door data-imperfecties. Het gemiddelde wordt wel door uitschieters beïnvloed. De mediane

---

<sup>2</sup> Dit is de dynamische koopkrachtontwikkeling. Gegeven het grote aantal factoren dat van invloed is op de dynamische koopkracht is een voorspelling voor de ontwikkeling daarvan zeer complex.

<sup>3</sup> Voor een verdere beschrijving van de koopkrachtberekeningen, zie G. Romijn, J. Goes, P. Dekker, M. Gielen en F. van Es (2008), MIMOSI: Microsimulatiemodel voor belastingen, sociale zekerheid, loonkosten en koopkracht, CPB Document 161. De door het CPB gebruikte versie van het IPO bevat vertrouwelijke gegevens.

koopkrachtontwikkeling wordt gerapporteerd voor verschillende groepen, afhankelijk van het huishoudinkomen en de samenstelling van het huishouden. De grootste groep bestaat uit tweeverdieners met een huishoudinkomen tussen de 175 en 350% van het wettelijk minimumloon (wml, 18.818 euro in 2012). Dit valt ongeveer samen met de inkomens tussen modaal en twee keer modaal. Andere grote categorieën zijn tweeverdieners met een gezamenlijk inkomen tussen de 350 en 500% van het wml (vanaf 94 duizend euro in 2012) en gepensioneerden met een inkomen boven de 120% van een AOW-uitkering (Tabel 2.1).

**Tabel 2.1 Aantal huishoudens per categorie als % van het totaal**

	Tweeverdieners (a)	Alleenstaanden en alleenstaande ouders	Alleenverdieners	Alle huishoudtypen
<b>Werknemers</b>				
< 175% WML	1	5	2	} 70
175-350% WML	20	6	8	
350-500% WML	15	} 1	} 4	
> 500% WML	8			
<b>Uitkeringsgerechtigden</b>				
<= 120% WML	} 3	} 4	1	} 9
> 120% WML			1	
<b>Gepensioneerden</b>				
<= 120% AOW	2	6	} 2	} 22
> 120% AOW	9	3		
<b>Alle inkomensbronnen</b>	58	25	17	100

(a) De indeling van tweeverdieners naar inkomensbron is op basis van de meest verdienende partner.

Voor ieder van deze groepen wordt de mediane koopkrachtontwikkeling apart berekend. De mediane koopkrachtontwikkeling geeft in de meeste gevallen een **representatief beeld** voor het algemene koopkrachtbeeld van huishoudens.<sup>4</sup> De mediane koopkrachtontwikkeling geeft echter geen volledig beeld van de **afwijkingen voor specifieke gevallen binnen een groep**. Als bijvoorbeeld een kwart van een bepaalde groep er op vooruit gaat, een kwart er op achteruit gaat en er voor de helft van die groep niets verandert, dan is de mediane koopkrachtontwikkeling voor die groep gelijk aan 0. Het feit dat het bovenste kwart erop vooruit gaat en het onderste kwart erop achteruit blijft in deze opstelling buiten beeld.

Om een indruk te krijgen van dergelijke spreiding rond de mediane koopkrachtontwikkeling rapporteert het CPB de zogenaamde

<sup>4</sup> Zie ministerie van Sociale Zaken en Werkgelegenheid (2011), Beleidsdoorlichting inkomensbeleid, [www.rijksoverheid.nl](http://www.rijksoverheid.nl).

**koopkrachtpuntenwolken**, waarin voor verschillende groepen huishoudens het inkomen wordt afgezet tegen de koopkrachtverandering.

### 3 Basispad en effecten pakket

De koopkrachteffecten van de maatregelen in het Regeerakkoord zijn afgezet tegen die in het zogenaamde basispad. Het **basispad** geeft de verwachte ontwikkeling van de koopkracht weer in een bepaalde periode als er verder niets verandert aan het beleid. Het basispad voor de doorrekening van het Regeerakkoord (2013-2017) is gebaseerd op de economische vooruitzichten zoals beschreven in de [juniraming](#)<sup>5</sup>. Normaal gesproken bestaat een dergelijk basispad uit maatregelen die al voor de verkiezingen zijn vastgelegd in wetgeving. Een demissionair kabinet neemt immers geen majeure besluiten meer voor de volgende kabinetsperiode. Het bijzondere aan het basispad voor de doorrekening van dit Regeerakkoord is dat er ongebruikelijk veel nieuw beleid in zit omdat een aantal partijen met een meerderheid in het toenmalig parlement het Begrotingsakkoord 2013 heeft afgesloten (zoals de verhoging AOW-leeftijd, het belasten van de reiskostenvergoeding en het verplicht annuïtair aflossen van de hypotheek voor nieuwe gevallen). Zoals te doen gebruikelijk heeft het CPB deze maatregelen, die immers door een meerderheid van de Tweede Kamer werden gesteund, verwerkt in het basispad dat gebruikt is bij Keuzes in Kaart 2013-2017 en de doorrekening van het Regeerakkoord.

De effecten van het Regeerakkoord zijn vervolgens in de [notitie](#) van 29 oktober berekend ten opzichte van dit basispad. Het Regeerakkoord heeft effecten op de economie, en daarmee op de lonen en prijzen. Daarnaast zijn er veel maatregelen die direct doorwerken op het besteedbaar inkomen, zowel positief als negatief. De som van deze effecten is weergegeven als de koopkrachteffecten van het Regeerakkoord. In tabel 5.1 van genoemde notitie is zowel het separate effect van het Regeerakkoord weergegeven (kolom "Effect RA"), als het totale effect van het Regeerakkoord inclusief het basispad (kolom "Basispad incl. RA" in tabel 5.1). Deze laatste kolom geeft de totale jaarlijkse mediane koopkrachtontwikkeling zoals die verwacht mag worden bij uitvoering van het Regeerakkoord. Daarin zijn dus ook de koopkrachteffecten van maatregelen in het Begrotingsakkoord 2013 verwerkt. De puntenwolken in figuur 5.1 hebben eveneens betrekking op het gemiddelde totale koopkrachteffect van Regeerakkoord plus het basispad.

In het Begrotingsakkoord 2013 is opgenomen dat de reiskostenvergoeding belast zal worden. Hoewel deze maatregel nog niet feitelijk was ingevoerd, zat deze maatregel

---

<sup>5</sup> Voor het Regeerakkoord is op basis van de MEV een actualisatie van dit basispad uitgevoerd. Deze heeft nauwelijks tot wijzigingen geleid. De actualisatie is beschreven in bijlage 10 van de notitie doorrekening Regeerakkoord

dus wel in het basispad omdat een meerderheid van de Tweede Kamer daartoe had besloten. Zonder deze maatregel zou de mediane koopkrachtontwikkeling in het basispad gunstiger zijn geweest. De maatregel wordt echter teruggedraaid in het Regeerakkoord. In het effect van Regeerakkoord ("Effect RA") is dus een positief effect voor het weer onbelast maken van de reiskostenvergoeding opgenomen.<sup>6</sup> Het omgekeerde geldt voor het afschaffen van de vitaliteitspaarregeling. Deze is feitelijk nog niet ingevoerd, maar zit wel in het basispad. In het effect van het Regeerakkoord is daarom voor deze maatregel een negatief koopkrachteffect opgenomen. Als gekeken wordt naar de effecten van het Regeerakkoord inclusief basispad dan speelt de reiskostenvergoeding echter geen rol meer; het negatieve effect van de maatregel uit het Begrotingsakkoord dat onderdeel uitmaakt van het basispad wordt gecompenseerd door het positieve effect van terugdraaien ervan in het Regeerakkoord. Per saldo is het effect dus nul voor de mediane koopkracht in het Regeerakkoord inclusief basispad.

Bij het berekenen van de koopkrachteffecten van het Regeerakkoord zijn de volgende maatregelen met gunstige koopkrachteffecten meegenomen:

- Invoering inkomensafhankelijke zorgpremie in combinatie met lagere nominale premie, gelijk trekken laag tarief inkomensafhankelijke bijdrage met hoog tarief, afschaffen zorgtoeslag, verlaging tarief 2<sup>e</sup> en 3<sup>e</sup> schijf en verhoging algemene heffingskorting (effect op koopkracht afhankelijk van inkomensniveau)
- Invoering inkomensafhankelijk eigen risico (effect op koopkracht afhankelijk van inkomensniveau)
- Verhogen kindgebonden budget en introductie kop op kindgebonden budget voor alleenstaande ouders
- Verhogen arbeidskorting
- Verlagen tarief 1<sup>e</sup> en 4<sup>e</sup> schijf
- Terugdraaien belasting reiskostenvergoeding
- Verhogen algemene heffingskorting
- Invoering doorwerkbonus
- Temporiseren afbouw dubbele algemene heffingskorting in de Wet werk en bijstand

De volgende maatregelen met nadelige koopkrachteffecten zijn meegenomen:

- Invoering inkomensafhankelijke zorgpremie in combinatie met lagere nominale premie, gelijk trekken laag inkomensafhankelijke bijdrage tarief

---

<sup>6</sup> Overigens staat hier tegenover dat de assurantiebelasting wordt verhoogd, wat via de prijzen negatief doorwerkt in de koopkracht.

met hoog tarief, afschaffen zorgtoeslag, verlaging tarief 2<sup>e</sup> en 3<sup>e</sup> schijf en verhoging algemene heffingskorting (effect op koopkracht afhankelijk van inkomensniveau)

- Invoering inkomensafhankelijk eigen risico (effect op koopkracht afhankelijk van inkomensniveau)
- Afschaffen gratis schoolboeken
- Verlagen maximum aftrekpercentage voor hypotheekrenteaf trek
- Bevriezen en verlagen kinderbijslag
- Afschaffen kopje alleenstaande ouders in de Wet werk en bijstand
- Afschaffen aanvullende alleenstaande ouderkorting en alleenstaande ouderkorting
- Afschaffen ouderschapsverlofkorting
- Afschaffen aftrek levensonderhoud kinderen
- Afschaffen tegemoetkoming chronisch zieken en gehandicapten (WTGG), afschaffen compensatie chronisch zieken en gehandicapten (CER) en afschaffen aftrek specifieke ziektekosten en deels overhevelen naar gemeentes
- Terugdraaien terugsluis BTW verhoging en vergroening via schijftarieven
- Niet invoeren vitaliteitssparen
- Afschaffen toeslag jongere partner voor AOW-gerechtigden met aanvullend pensioen van 50.000 euro of meer

De doorwerking van de zorgmaatregelen op de eigen betalingen en de eigen bijdragen in de Zvw is meegenomen in de koopkracht. De assurantiebelasting en de huurprijsstijgingen zijn in de koopkracht meegenomen via de prijzen. Een gemiddelde huurstijging leidt daardoor tot een generieke koopkrachtverslechtering. In werkelijkheid is de verslechtering voor huurders echter groter en voor huizenbezitters kleiner. Omdat huurders gemiddeld een lager inkomen hebben dan huizenbezitters impliceert dit een overschatting van de koopkrachtdaling voor hoge inkomens en een overschatting van de koopkrachtstijging voor lage inkomens.

Enkele maatregelen zijn niet in de statische koopkrachtcijfers verwerkt, omdat ze niet passen binnen het begrip statische koopkracht. Dit betreft onder meer de snellere verhoging van de AOW-leeftijd en het beperken van het Witteveen kader. Er zijn ook maatregelen die niet zijn meegenomen, omdat niet bekend is welke huishoudens in welke mate daarvan profiteren, of omdat de desbetreffende groep niet is opgenomen in de koopkracht tabel. Dit betreft onder meer het terugdraaien van de langstudeerboete met een gunstig effect op de koopkracht. Het schrappen van de aanspraak op huishoudelijke hulp in de WMO voor hoge en middeninkomens, maatregelen op het gebied van de langdurige zorg (AWBZ), het invoeren van een sociaal leenstelsel en het invoeren van de winstbox hebben een ongunstig effect op de koopkracht.



## 4 Nadere uitsplitsing koopkrachtgevolgen Regeerakkoord

Het CPB presenteert bij doorrekening van een beleidspakket normaal gesproken alleen de integrale koopkrachteffecten van het pakket. In dit specifieke geval wordt daarop een uitzondering gemaakt. Naar aanleiding van discussie over de koopkrachtgevolgen van delen van het Regeerakkoord (vooral de iazp) wordt in deze paragraaf duidelijk gemaakt hoe de effecten binnen het algemene koopkrachtbeeld passen dat in de doorrekening is weergegeven.

Uit de CPB-doorrekening van het Regeerakkoord blijkt dat sprake is van **herverdeling van hoge naar lage inkomens**. De mediane koopkrachtstijging voor huishoudens met een inkomen beneden 175% van het wettelijk minimumloon (wml) is in de rapportage gelijk aan  $\frac{3}{4}$ %. Voor huishoudens met een inkomen tussen de 175 en 350% wml, tussen 350 en 500% wml en boven de 500% wml bedraagt de mediane koopkrachtverandering respectievelijk  $+\frac{1}{2}$ %,  $-\frac{1}{2}$ % en  $-4\frac{1}{4}$ % over de periode 2013-2017, zie figuur 5.2 uit de notitie van 29 oktober.

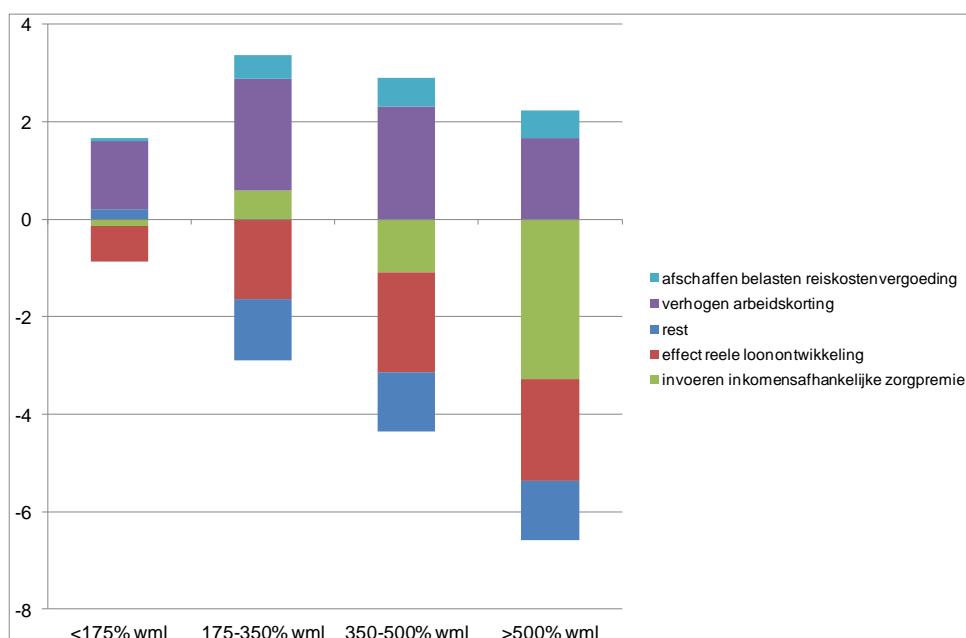
Zoals blijkt uit onderstaande **decompositie van de koopkrachtgevolgen** heeft de inkomensafhankelijke zorgpremie (iazp) een doorslaggevend effect op het waargenomen patroon van herverdeling (Figuur 4.1). De gevolgen van de iazp voor de laagste inkomenscategorieën zijn beperkt; voor de hoogste inkomenscategorie veroorzaakt de maatregel een koopkrachtverslechtering van meer dan 3%. Het beperkt negatieve effect voor de laagste inkomens komt door de onvolledige compensatie voor deze groep voor het vervallen van de zorgtoeslag. Van het lagere belastingtarief in de tweede en derde schijf heeft deze groep immers bijna geen voordeel. De macro-economische doorwerking van het Regeerakkoord heeft negatieve gevolgen voor de reële lonen – de contractlonen blijven achter bij de prijzen – en dit leidt tot een koopkrachtverslechtering van ongeveer 2% voor de hoogste inkomensgroepen. Voor huishoudens met een laag inkomen is het reële looneffect beperkt, omdat deze groep minder vaak loon ontvangt.<sup>7</sup> Tegenover de negatieve koopkrachteffecten staat de verhoging van de arbeidskorting, die een koopkrachtverbetering van ongeveer 2% oplevert. Voor de laagste inkomenscategorie is ook dit effect kleiner, omdat deze groep minder vaak betaald werk verricht. De post 'rest' bevat alle overige maatregelen uit het Regeerakkoord die zijn meegenomen in de statische koopkrachtberekening, zoals de beperking van de forfaits voor chronisch zieken en gehandicapten, de invoering van het

---

<sup>7</sup> Het inkomen van gepensioneerden met een aanvullend pensioen blijft de komende jaren achter bij de contractloonsstijging. Een lagere contractloonsstijging (als gevolg van de macro-economische doorwerking van het Regeerakkoord) heeft daardoor minder effect op de pensioenen.

inkomensafhankelijke eigen risico, het afschaffen van het vitaliteitssparen, de wijzigingen van de verschillende kindregelingen en de beperking van de hypotheekrenteaftrek. Het **niet laten doorgaan van het belasten van de reiskostenvergoeding** heeft geen gevolgen voor de koopkracht ten opzichte van de huidige situatie. Ten opzichte van het basispad (zie de voorgaande paragraaf) verbetert de koopkracht van huishoudens met een inkomen boven de 175% wml echter met ½%. Deze koopkrachtverbetering ten opzichte van het basispad wordt grotendeels teniet gedaan door het niet invoeren van de vitaliteitsspaarregeling en de verhoging van de assurantiebelasting.<sup>8</sup>

**Figuur 4.1: Decompositie mediane cumulatieve koopkrachteffecten Regeerakkoord<sup>9</sup>**



De hoogste inkomenscategorieën gaan er het meest op achteruit. Deze achteruitgang wordt deels gecompenseerd door met name de verhoging van de arbeidskorting. In termen van de mediane koopkracht voor alle huishoudens is dit beperkt zichtbaar. De reden hiervoor is dat de hoogste inkomenscategorieën minder huishoudens bevatten (tabel 4.1). 77% van de huishoudens heeft een inkomen beneden 350% van het wml. In termen van personen is dat minder (67%) doordat eenpersoonshuishoudens oververtegenwoordigd zijn in de laagste inkomenscategorieën. In termen van

<sup>8</sup> Het niet invoeren van de vitaliteitsspaarregeling is een ombuiging ten opzichte van het basispad met nadelige koopkrachtgevolgen. Deze is in figuur 4.1 ondergebracht in de categorie 'rest'. De verhoging van de assurantiebelasting werkt deels door in de inflatie.

<sup>9</sup> Optelling van staven boven en onder de x-as levert per inkomenscategorie de mediane koopkrachtmutatie uit grafiek 5.2 van de doorrekening Regeerakkoord van respectievelijk +¾%, +½%, -1½ en -4¼%.

inkomen is het aandeel van de twee laagste inkomenscategorieën nog altijd meer dan 50%.

**Tabel 4.1. Relevantie van de verschillende inkomenscategorieën**

	< 175 wml	175 - 350 wml	350 - 500 wml	> 500 wml
Huishoudens	39%	38%	16%	8%
Personen <sup>a</sup>	27%	40%	22%	12%
Bruto huishoudinkomens	17%	37%	25%	20%

<sup>a</sup> Het aandeel personen in een inkomenscategorie is gedefinieerd als het aantal personen dat deel uitmaakt van een huishouden in de betreffende inkomenscategorie, gedeeld door het totale aantal personen in de populatie.

**De koopkrachtgevolgen van de inkomensafhankelijke zorgpremie variëren zowel per inkomen als per huishoudtype.** In de huidige situatie betalen volwassen individuen een nominale zorgpremie en kunnen huishoudens zorgtoeslag ontvangen. In de nieuwe situatie betalen volwassen individuen een verlaagde nominale zorgpremie en een inkomensafhankelijke zorgpremie (iazp) die meestijgt met het inkomen tot tweemaal modaal. De zogenaamde franchise – het inkomen dat is vrijgesteld van premieheffing – is ongeveer gelijk aan het wml.<sup>10</sup> Tegenover de invoering van de iazp staat een belastingverlaging (verlaging tarief 2e en 3e schijf in de inkomstenbelasting en verhoging van de algemene heffingskorting). De zorgpremie wordt dus zowel meer afhankelijk van het inkomen als minder afhankelijk van het huishoudinkomen (vanwege het vervallen van de zorgtoeslag).

**Tweeverdieners met één hoog en één laag inkomen** worden door de iazp minder getroffen dan tweeverdieners met een gelijk hoog inkomen; **de hoge inkomens** gaan er het meest op achteruit.<sup>11</sup> Alleenstaanden die meer dan twee keer modaal verdienen en tweeverdieners die beide meer dan twee keer modaal verdienen worden door de iazp het meest geraakt.<sup>12</sup> Hun inkomensachteruitgang bedraagt meer dan 3000 euro per persoon per jaar (figuur 4.2). Huishoudens met een hoog inkomen dat ongelijk verdeeld is tussen de beide partners hebben minder last van de iazp dan huishoudens met een gelijke inkomensverdeling. In de uitgangssituatie krijgen beide huishoudens geen zorgtoeslag – die wordt immers bepaald op basis van het huishoudinkomen – maar in de nieuwe situatie betaalt de partner met het lage inkomen wel een lage nominale ziektekostenpremie. Daardoor bedraagt de

<sup>10</sup> Om precies te zijn is de franchise gelijk aan het toetsingsinkomen voor de zorgtoeslag, dat nauw verwant is aan het wml.

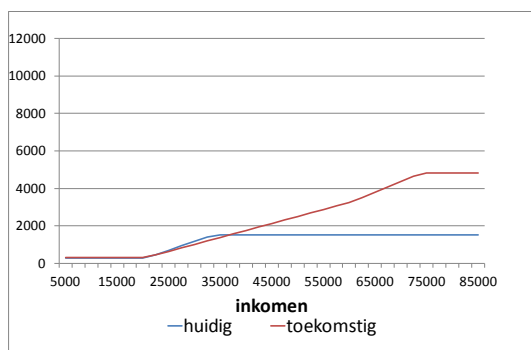
<sup>11</sup> In de berekening zijn betrokken: de verlaging van de nominale ziektekostenpremie, het afschaffen van de zorgtoeslag, het invoeren van een inkomensafhankelijke zorgpremie, het verlagen van het belastingtarief in de 2e en 3e schijf en het verhogen van de algemene heffingskorting.

<sup>12</sup> Een inkomen van tweemaal modaal is in 2014 gelijk aan 68 duizend euro en in 2017 gelijk aan 74 duizend euro.

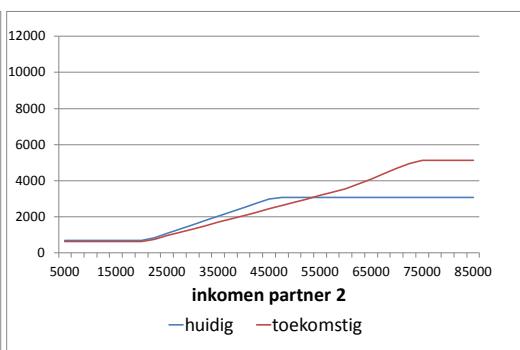
inkomensachteruitgang ongeveer 1000 tot 1500 euro per persoon voor de hoge inkomens (grafiek “Alleenverdiener” en “Tweeverdiener, partner modaal”). Tweeverdieners waarvan de ene partner modaal verdient en de andere minder dan modaal, gaan er tot 1000 euro per jaar op vooruit. De inkomensgevolgen voor alleenstaanden en alleenverdieners tot modaal zijn beperkt. De grafieken laten zien dat huishoudens met een hoger inkomen nadeel ondervinden van de iazp, tot maximaal ongeveer 6500 euro per jaar voor tweeverdieners die beiden twee keer modaal verdienen. Hierbij moet worden bedacht dat (i) de compenserende maatregelen (zoals arbeidskorting, reiskosten) niet zijn meegenomen in deze figuren (ii) de inkomensdichtheid aan de linkerzijde van de grafieken groter is dan aan de rechterzijde (zie tabel 4.1) en (iii) de situatie in de derde grafiek (Tweeverdiener, partner modaal) veel vaker voorkomt dan bijvoorbeeld die in de tweede en vierde (“Alleenverdiener” respectievelijk “Tweeverdiener 2x modaal”; zie tabel 2.1). Deze factoren verklaren ook waarom de koopkrachtverandering in figuur 4.1 minder extreem is dan de effecten die voor hogere inkomens zichtbaar zijn in onderstaande figuren; de inkomenseffecten in deze figuren worden gedeeltelijk gecompenseerd door andere maatregelen in het pakket en de groepen die grote negatieve inkomenseffecten ondervinden door de iazp zijn beperkt in omvang in vergelijking met de groepen met kleinere negatieve of positieve inkomenseffecten.

**Figuur 4.2 Gevolgen inkomensafhankelijke zorgpremie, 2017, kosten Zvw nieuwe situatie afgezet tegen de huidige situatie**

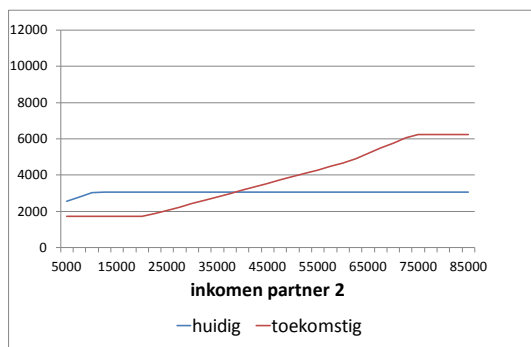
**Alleenstaande**



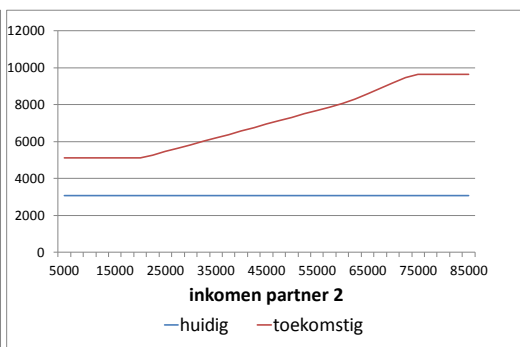
**Alleenverdiener**



**Tweeverdiener, partner modaal**



**Tweeverdiener, partner 2xmodaal**



## 5 Spreiding koopkrachtgevolgen

De 'koopkrachtpuntenwolken' geven inzicht in de spreiding rond de mediane koopkracht. Iedere puntenwolk telt 10 duizend punten. Het aantal huishoudens dat ieder punt **representeert** is verschillend per puntenwolk. Een punt in de puntenwolk representeert gemiddeld ongeveer 80 huishoudens. In de puntenwolk voor de grootste categorie, de werkende tweeverdieners, representeert iedere punt ongeveer 250 huishoudens. De puntenwolken houden op bij een huishoudinkomen van 125 duizend euro, omdat de steekproef bij hogere inkomens te weinig waarnemingen bevat om een goede indruk te geven van de feitelijke spreiding.<sup>13</sup>

Het is noodzakelijk om **uitschieters in de puntenwolken** met voorzichtigheid te interpreteren, omdat die het gevolg kunnen zijn van toevalligheden in de onderliggende data. In 2005 schreef het CPB hierover<sup>14</sup>: "Het voordeel van de puntenwolken is de zichtbare spreiding binnen een groep. Het nadeel is dat er altijd veel aandacht besteed wordt aan de uitschieters. Soms zijn deze uitschieters het gevolg van data-imperfecties. Een andere oorzaak van een uitschieter kan een zeer laag besteedbaar inkomen zijn. De besteedbare inkomens van huishoudens kunnen, bij een vergelijkbaar bruto-inkomen, uiteenlopen door bijvoorbeeld verschillen in betaalde hypotheekrente. Hierbij doen zich soms uitzonderlijke situaties voor, bijvoorbeeld doordat wegens de verhuizing van de ene naar de andere woonwoning er in een bepaald jaar tijdelijk voor twee woningen tegelijk hypotheekrente is betaald of doordat er boeterente is betaald wegens oversluiting van de hypotheek vóór afloop van de rentevaste periode. Aangezien het niet waarschijnlijk is dat deze situatie zich meerdere jaren achtereen bij hetzelfde huishouden voordoet, leent deze situatie zich eigenlijk niet voor de berekening van statische koopkrachteffecten. Huishoudens in dit soort situaties komen echter wel in het databestand voor. De uitschieters in de puntenwolken van de koopkracht moeten daarom met voorzichtigheid geïnterpreteerd worden."

Ter illustratie van het voorgaande worden in figuur 5.1 de puntenwolken voor werkende tweeverdieners en werkende alleenverdieners uitgebreid met drie lijnen. De middelste lijn staat voor de mediane koopkrachtontwikkeling gegeven het bruto huishoudinkomen. De bovenste lijn is zodanig bepaald dat precies 2,5% van de huishoudens met een gegeven inkomen een grotere koopkrachtstijging ondervindt. De onderste lijn is zodanig bepaald dat precies 2,5% van de huishoudens een grotere koopkrachtverslechtering ondervindt. Ofwel, 95% van de huishoudens heeft een statische koopkrachtontwikkeling tussen de twee uiterste lijnen in.

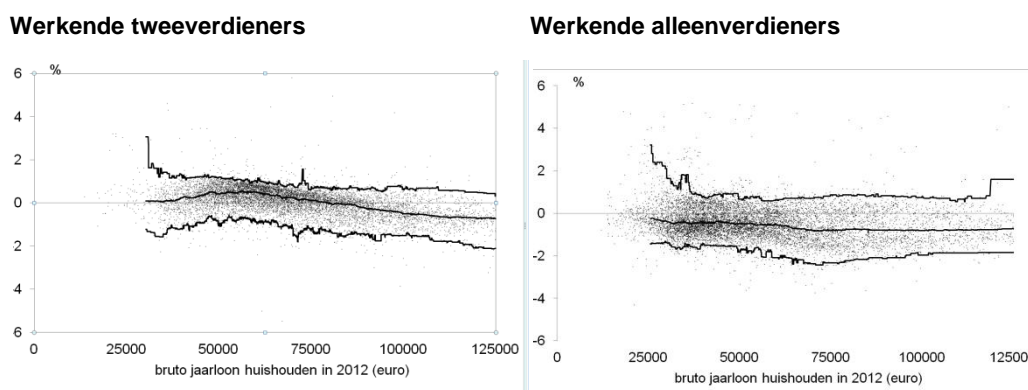
---

<sup>13</sup> Het aandeel huishoudens met een inkomen boven de 125 duizend euro is circa 3%.

<sup>14</sup> Zie N. Bosch (2005), Beschrijving koopkrachtberekening, CPB Memorandum 133.

In de figuur is te zien dat 95% van zowel de werkende tweeverdieners als van de alleenverdieners<sup>15</sup> een statische koopkrachtontwikkeling tussen grosso modo -2 en +2% per jaar kent. Een dergelijke spreiding is niet ongebruikelijk groot vergeleken met recente doorrekeningen van beleidspakketten voor een periode van vijf jaar vooruit.<sup>16</sup> In de voorgaande paragraaf bleek dat de groep tweeverdieners die beide een inkomen hebben van tweemaal modaal het meest wordt getroffen door de iazp. Deze groep is niet zichtbaar in de puntenwolk vanwege de afkap bij 125 duizend euro, maar kent een koopkrachtontwikkeling die vergelijkbaar is met de ondergrens voor de hoogste inkomens in de linkerfiguur.

**Figuur 5.1 Koopkrachtpuntenwolken (gemiddelde jaarlijkse koopkrachtmutatie 2013-2017) met mediane koopkracht en 95% bereik**



<sup>15</sup> De figuren kunnen vooralsnog alleen worden bepaald voor werkenden, omdat de gehanteerde methode een groot aantal steunpunten vereist. Nader onderzoek zal uitwijzen of de boven- en ondergrenzen ook kunnen worden bepaald voor de andere koopkrachtpuntenwolken, gegeven de kleinere hoeveelheid gegevens voor deze groepen.

<sup>16</sup> Zie bijvoorbeeld <http://www.cpb.nl/publicatie/actualisatie-economische-verkenning-2011-2015-verwerking-regeerakkoord> blz. 23 en de koopkrachtparagrafen in <http://www.cpb.nl/campagne/keuzes-in-kaart-2013-2017>.





Dit is een uitgave van:

Centraal Planbureau  
Van Stolkweg 14  
Postbus 80510 | 2508 GM Den Haag  
T (070) 3383 380

[info@cpb.nl](mailto:info@cpb.nl) | [www.cpb.nl](http://www.cpb.nl)

November 2012