

Datum : 27 maart 2003
Aan : Minister van Financiën

Prijsstijgingen in de horeca, een actueel beeld

De lichte afvlakking van de inflatie in de horecasector, die na het eerste kwartaal van 2002 zichtbaar werd, heeft zich in januari en februari 2003 versterkt doorgezet. Volgens het CBS bedraagt de gemiddelde prijsstijging in de Nederlandse horeca in de eerste twee maanden van 2003 ten opzichte van de overeenkomstige periode in 2002 3,2 %. Deze prijsstijging is nog wel hoger dan de gemiddelde inflatie in Nederland, maar het verschil is aanmerkelijk kleiner dan in 2001 en 2002 en ongeveer even groot als gebruikelijk was in de periode 1996-2000. De gemiddelde prijsstijging in de horeca over het jaar 2002 is uitgekomen op 6,6%. De kapitaalinkomensquote van de horeca, een indicator voor de winstgevendheid, verbetert volgens geactualiseerde CPB-ramingen in 2002 met 2¼%-punt. Dat is een ½%-punt minder dan bij de CPB-raming van september jl. In historisch perspectief is de winstgevendheid daarmee nog altijd hoog.

1 Inleiding

Op verzoek van de Minister van Financiën heeft het CPB een actueel beeld gemaakt van het in september jl. gepresenteerde onderzoek naar de prijsstijgingen in de horeca. Tijdens overleg met de Vaste Kamercommissie van Financiën hebben enkele Kamerleden aangegeven te willen weten wat de verslechterde economische omstandigheden en de negatieve aandacht in de media voor gevolgen hebben gehad voor de horecaprijzen en de winstgevendheid. Deze notitie doet verslag van het onderzoek hoe de recente prijsontwikkeling in de horeca zich verhoudt tot de algemene prijsstijging en geeft een actueel beeld van de verwachte verbetering van de winstgevendheid in 2002.

2 De ontwikkeling van de prijzen in de horeca en in enkele andere branches

Volgens de Consumentenprijsindex (CPI) zijn de prijzen in de Nederlandse horeca over de eerste twee maanden van 2003 gemiddeld met 3,2% gestegen ten opzichte van de overeenkomstige periode van 2002. Over de eerste twee maanden van 2002 bedroeg de

gemiddelde prijsstijging in de horeca ten opzichte van de overeenkomstige periode van het voorafgaand jaar nog 7,2%.

De in deze notitie gehanteerde prijzen zijn niet helemaal vergelijkbaar met de prijzen zoals die gebruikt zijn in de notitie van september jl. Per januari 2003 is het CBS gestart met een nieuwe reeks van de CPI, waarbij is overgegaan op een reeks met als basisjaar 2000 in plaats van 1995. Verschuivingen in de samenstelling van het pakket goederen en diensten dat de Nederlandse huishoudens gemiddeld aanschaffen maken een basisverlegging met enige regelmaat noodzakelijk. Het CBS heeft tegelijkertijd besloten om alle door Nederlandse consumenten in het buitenland aangeschafte goederen en diensten in een aparte groep te plaatsen. Hierdoor is het begrip consumptieprijis horeca zoals dat in deze notitie gehanteerd wordt alleen te vergelijken met het *binnenlandse* deel van de horeca uit de notitie van september 2002 (zie ook kader). Het in deze notitie gebruikte cijfermateriaal is gebaseerd op de meest recente beschikbare statistische informatie.

De gemiddelde consumptieprijisstijging in de horeca over het jaar 2002 is uitgekomen op 6,6% (zie tabel 2.1). Gemiddeld over de eerste acht maanden van 2002 ten opzichte van de overeenkomstige periode van 2001, waarover in september j.l. gerapporteerd is, bedroeg de prijsstijging 6,9%.¹ Over de maanden september tot en met december 2002, de periode na de CPB-rapportage, is de gemiddelde prijsstijging in de horeca ten opzichte van de overeenkomstige periode van 2001 afgenomen tot 6,1%.²

¹ Basisjaar 2000. In september j.l. bij gebruik van het basisjaar 1995, was dat 7,2%.

² Het is in de horeca gebruikelijk dat de prijsstijgingen in de laatste maanden van het jaar afzakken. Men spreekt in zo'n geval van een seizoenspatroon. Voor de berekening van de inflatie in een bepaalde periode worden de prijzen vergeleken met de prijzen in dezelfde periode van het jaar ervoor. De laatste vier maanden van 2002, waarin de gemiddelde prijsontwikkeling gematigder was dan in de eerste paar maanden van dat jaar worden dus afgezet tegen de laatste vier maanden van 2001, waarin de gemiddelde prijsontwikkeling eveneens gematigd was. Daardoor is het effect op de gemiddelde inflatie over de laatste vier maanden van 2002 bescheiden. Doordat de sterke prijsstijging van begin 2002 nog doorwerkt in de inflatie later in dat jaar, komt de gemiddelde prijsstijging over de laatste vier maanden ten opzichte van de overeenkomstige periode van 2001 uit op 6,1%.

Uit de gegevens uit tabel 2.1 blijkt het volgende:

- de gemiddelde prijsstijging in de horeca over de eerste twee maanden van 2003 ten opzichte van de eerste twee maanden van 2002 is aanzienlijk gematigder dan de gemiddelde prijsstijging in de horeca in 2002. De matiging is het sterkst bij café's en kantines.³
- bij andere arbeidsintensieve sectoren is de matiging minder. Bij de kappers is sprake van een iets grotere gemiddelde prijsstijging over januari en februari 2003 dan het gemiddelde in 2002.
- ten opzichte van december 2002 stegen de prijzen in januari 2003 in de horeca met 0,5%.⁴ Dat is gelijk aan de prijsstijging van het totaal aan binnenlandse bestedingen in dezelfde periode. In januari 2001 en vooral in januari 2002 stegen de prijzen in de horeca niet alleen veel sterker dan in januari 2003, maar daarnaast ook beduidend sterker dan de prijs van alle bestedingen.

Tabel 2.1 Prijsontwikkeling diverse consumptie categorieën, gewone index, 2001-2003

	wegings- coëfficiënt	2001 2002 2003 ^a			2001 2002 2003		
		mutaties per jaar in %			mutaties januari tov december in %		
Horeca	4425	5,8	6,6	3,2	1,9	2,8	0,5
w.v. restaurants, catering e.d.	2883	5,2	6,3	3,3	1,5	2,7	0,8
café's e.d.	856	7,9	7,7	3,6	4,4	4,3	1,0
kantines	427	5,4	6,4	2,2	2,5	3,8	1,3
accommodaties	259	6,0	7,1	3,4	-3,5	-3,1	-3,9
Reparaties	2493	6,7	6,5	4,8	3,4	1,8	1,4
Huishoudelijke diensten	835	5,5	7,7	4,9	2,5	3,2	0,5
Kappers	659	5,7	5,1	5,8	4,1	3,2	3,5
Totaal gezinsconsumptie	100000	4,2	3,3	2,6	1,0	0,9	0,5

Bron: CBS, CPI, basisjaar 2000.

^a Het gemiddelde van januari en februari 2003 ten opzichte van overeenkomstige periode van 2002.

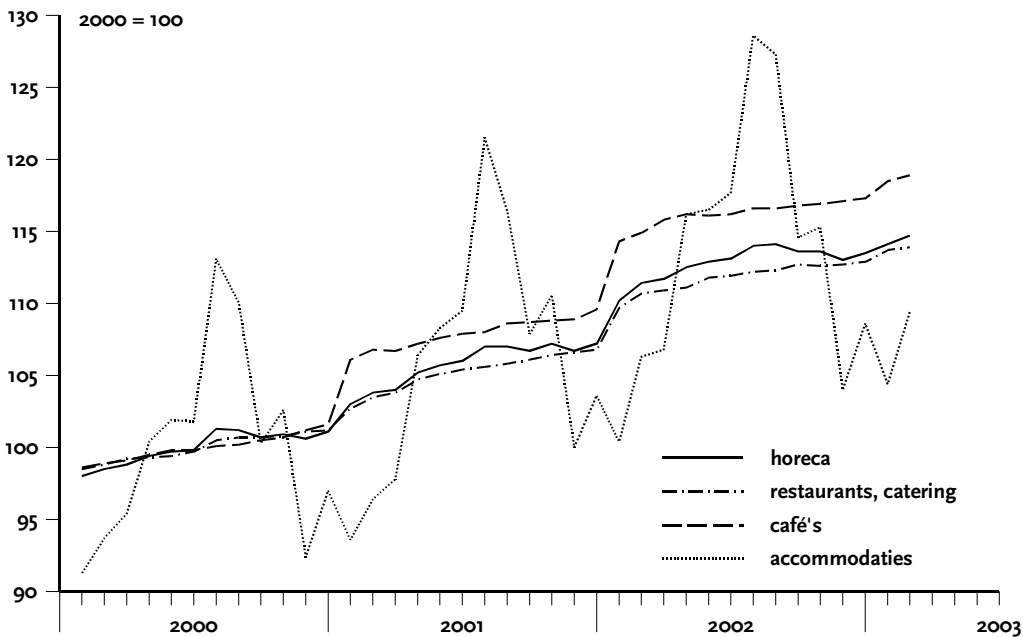
Ook het verloop van de prijsindices in figuur 2.1 laat zien dat in 2001 en 2002 met uitzondering van de accommodaties, de sterkste toename van de prijzen aan het begin van het jaar plaats vindt.

³ In Bijlage A staat een soortgelijke tabel op basis van de afgeleide consumentenprijsindex, waarbij veranderingen in BTW-tarief en accijnzen niet zijn meegenomen. Het effect van de per 1 januari 2003 verhoogde accijnzen op gedistilleerde dranken is alleen zichtbaar bij de prijs van café's e.d. Op het totaal van de horeca is het effect niet waarneembaar.

⁴ In 2001 en 2002 stegen de prijzen in de horeca ten opzichte van de maand ervoor het sterkst in de maand januari. Daarom is in tabel 2.1, naast de prijsontwikkeling ten opzichte van de overeenkomstige periode van het voorafgaand jaar, ook de prijsstijging van januari ten opzichte van december van het jaar ervoor opgenomen.

Begin 2002 vielen de prijsaanpassingen samen met de invoering van de euro.^{5,6} Een mogelijke verklaring voor de prijsaanpassingen aan het begin van 2001 is dat de meeste horecabedrijven de voorkeur geven aan het slechts een maal per jaar aanpassen van de prijzen.⁷ Daarmee willen de horeca-ondernemers voorkomen dat zij menukaarten en prijslijsten steeds weer moet aanpassen. In 2001 hebben veel ondernemers blijkbaar de jaarwisseling gekozen als moment van prijsaanpassing. Mogelijk hebben zij daarbij tevens een voorschot genomen op verwachte extra kosten als gevolg van de euro-introductie. Op grond van de nu beschikbare informatie is het nog te vroeg om te concluderen dat ook in 2003 het merendeel van de ondernemers de jaarwisseling heeft gekozen om de prijzen aan te passen. Alhoewel er geen aanwijzingen voor zijn, is niet uit te sluiten dat de horecaprijzen in de loop van dit jaar, bijvoorbeeld aan het begin van het toeristenseizoen, weer wat verder zullen oplopen dan gemiddeld in januari en februari het geval was.

Figuur 2.1 Consumentenprijsindex Nederlandse horeca, 2000 - 2003



⁵ CBS, 2002, Nieuwe Prijzen, Index no. 3

⁶ Onbekendheid met een dergelijke ingrijpende operatie en de onzekerheid over de eventuele daaruit voortvloeiende extra kosten maken het mogelijk dat horeca-ondernemers, bij de bepaling van de prijzen voor de rest van 2002, die kosten te hoog hebben ingeschat.

⁷ Zie P.J.A. van Els, C.K. Folkertsma en A.C.J. Stokman, 2001, De invloed van de euroconversie op de prijzen. Deel II: een empirische verkenning voor Nederland, Onderzoeksrapport Afdeling Wetenschappelijk Onderzoek en econometrie nr. 622, DNB.

De matiging van de inflatie in de horeca komt nog duidelijker naar voren in figuur 2.2. Hierin is voor de horeca en het totaal van de bestedingen de procentuele verandering van de consumptieprijs ten opzichte van de overeenkomstige maand van het voorafgaand jaar weergegeven. In figuur 2.2 is goed te zien dat het inflatiecijfer van de horeca in januari en februari 2003 dichterbij het algemene inflatiecijfer uitkomt.

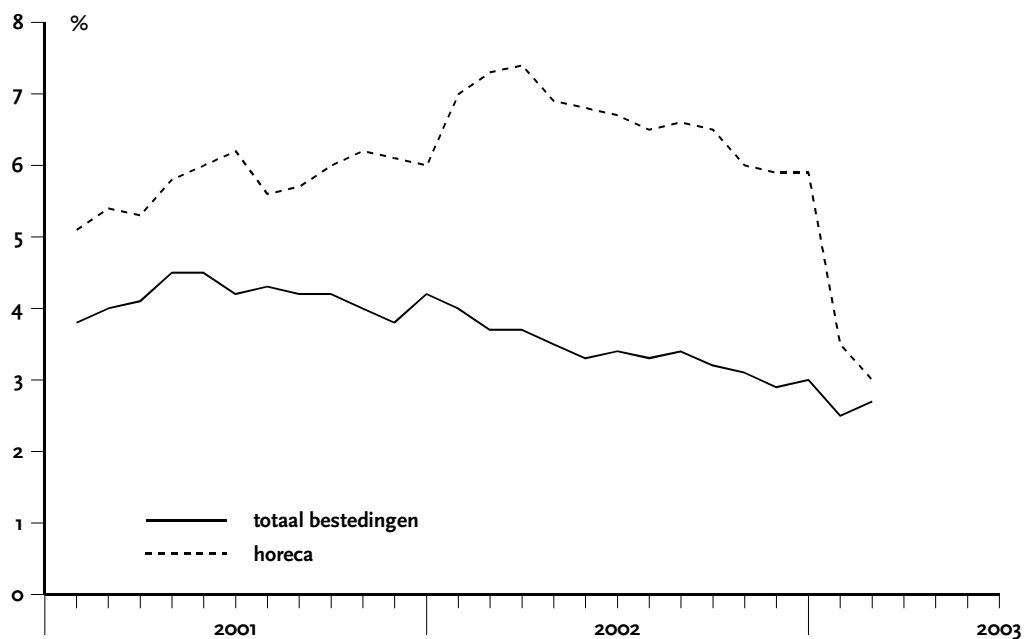
Het verschil tussen de prijsstijging in de horeca en het totaal van de bestedingen dat in de periode 1996-2000 gemiddeld circa 0,5 %-punt bedroeg, liep in 2001 op naar gemiddeld 1,6%-punt en in 2002 naar gemiddeld 3,3%-punt. Gemiddeld over de maanden januari en februari 2003 bedraagt het verschil tussen de stijging van de consumptieprijs horeca en het totaal van de bestedingen 0,6%-punt, oftewel een verschil dat nagenoeg gelijk is aan het gemiddelde verschil van 0,5%-punt zoals dat in de periode 1996-2000 is waargenomen. Dat verschil hangt samen met het arbeidsintensieve karakter van de horeca en de beperkte mogelijkheden voor verhoging van de arbeidsproductiviteit.

Basisverlegging van de consumentenprijsindex (CPI)

Het CBS is per januari 2003 gestart met een nieuwe reeks van de consumentenprijsindex (CPI). Voor die tijd gebruikte het CBS een reeks met het basisjaar 1995, per januari 2003 is het basisjaar 2000. Het CBS meet in de CPI de prijsontwikkeling van een gemiddeld pakket goederen en diensten dat door Nederlandse huishoudens wordt aangeschaft. Veranderingen in het uitgavenpatroon door bijvoorbeeld toegenomen welvaart of de introductie van nieuwe producten en diensten zorgen ervoor dat het gemiddelde pakket (ook wel mandje genoemd) met enige regelmaat moet worden aangepast. De vorige CPI-reeks, die in het CPB-onderzoek van september jl. is gebruikt, was dus gebaseerd op het uitgavenpatroon van 1995. De nieuwe CPI-reeks is gebaseerd op het uitgavenpatroon van 2000, het meest recente jaar waarover het CBS op dit moment over informatie beschikt.

De inflatie in Nederland in 2002 komt als gevolg van het gebruik van de nieuwe gewichten 0,2 procentpunt lager uit. Producten en diensten die in 2000 meer geconsumeerd werden dan in 1995 en die dus een groter gewicht hebben gekregen, zijn relatief minder in prijs gestegen. De gemiddelde prijsstijging over het jaar 2002 van de in Nederland geconsumeerde horecadiensten komt op basis van het nieuwe mandje uit op 6,6%. Met gebruik van het mandje uit 1995 komt de stijging op 6,9% oftewel een effect van -0,3 procentpunt als gevolg van de nieuwe weging.

Figuur 2.2 Procentuele ontwikkeling consumptieprijs totale bestedingen en Nederlandse horeca ten opzichte van overeenkomstige maand van het voorafgaand jaar, 2001 - 2003



3 Prijsontwikkeling en winstgevendheid

Tabel 3.1 geeft de recente ontwikkeling van de determinanten van de horecaprijzen, inclusief een actueel beeld van de raming voor het jaar 2002.⁸ In de tabel staat de stijging van de bruto productieprijzen van de horeca uit de Nationale Rekeningen centraal. De stijging hiervan komt

⁸ De gegevens in tabel 3.1 voor de jaren 2000 en 2001 zijn voorlopige CBS-cijfers. Het CBS publiceert in 2003, in de Nationale Rekeningen 2002, de definitieve cijfers over 2000, een jaar later volgen de definitieve cijfers over 2001. De cijfers in de kolom 2002 betreffen de CPB-ramingen die in de notitie van september jl. zijn gebruikt. De kolom '2002 update' bevat de meest recente CPB-ramingen waarin nieuwe informatie is verwerkt. Nationale Rekeningen-cijfers over 2002 worden in juli/augustus 2003 verwacht.

ongeveer overeen met die van de consumptieprijsindex voor de binnenlandse horecabestedingen.⁹

De geactualiseerde raming van bruto productieprijis komt een ½%-punt lager uit dan de raming in september jl. Het verschil is voor ruim een ¼%-punt te verklaren uit de basisverlegging van de consumptieprijsindex. Het resterende deel is te verklaren uit een iets sterkere afvlakking van de prijsstijgingen in de horeca in de laatste vier maanden van 2002.

De geraamde verbruiksprijzen komen een ¼%-punt hoger uit dan in september.¹⁰ Een aantal prijzen van de aan de horeca leverende Nederlandse bedrijfstakken is meer gestegen dan in september werd verondersteld.

De onderhandelingen voor een nieuwe cao voor de horeca verliepen het afgelopen jaar stroef. Per 1 januari 2003 is de nieuwe cao van kracht. Bij de berekeningen in september jl werd nog verondersteld dat de nieuwe cao zou ingaan in de tweede helft van 2002. De mutatie van het contractloon voor 2002 is op 1,4% uitgekomen, tegen een raming van 2½% in september. Hierdoor komt ook de raming van de loonvoet, oftewel de loonsom per werknemer, lager uit dan bij de raming in september jl. De stijging van de sociale lasten werkgevers is gehandhaafd, het incidentele loon is wat hoger ingeschat. Ondanks het afnemen van de krapte op de arbeidsmarkt, bleek het lastig om de vacatures in de horeca op te vullen.¹¹

⁹ Horecadiensten worden voor ca. 70% afgenomen door huishoudens (CBS-cijfers 2001). Het overige deel wordt afgenomen door de overheid (minder dan 1%) en bedrijven (29%). Het is mogelijk dat bedrijven in bepaalde gevallen een lagere prijs betalen dan de consument, bijvoorbeeld bij de boeking van meerdere kamers in verband met een meerdaagse cursus of congres. Anderzijds zullen bedrijven bij bijvoorbeeld zakelijke afspraken, eerder letten op service en ambiance dan op de prijs. Cijfers over de afgelopen jaren laten geen eenduidig beeld zien. In sommige jaren ligt de consumptieprijs hoger, in andere jaren is de prijs die bedrijven hebben betaald hoger. Gemiddeld over de jaren 1998-2001 komen de beide prijsstijgingen nagenoeg overeen. Omdat CBS- informatie over het jaar 2002 pas medio 2003 beschikbaar komt (bij het verschijnen van de Nationale Rekeningen 2002) is er voor gekozen om beide prijzen gelijk te houden en daarbij de beschikbare consumentenprijsindex als uitgangspunt te nemen.

¹⁰ Het CPB raamt de prijs van het verbruik dat uit het binnenland afkomstig is op basis van producentenprijzen. Daarbij wordt ook rekening gehouden met de handels- en vervoersmarges op de aangekochte producten. De gebruikte gewichten zijn gebaseerd op de meest recente input/outputtabel van het CBS, in dit geval de tabel van 2001.

¹¹ CBS-cijfers tot en met het derde kwartaal van 2002 geven aan dat er in de horeca nog circa 6700 vacatures open stonden. Uit de CBS-cijfers blijkt ook dat de horeca tot de bedrijfstakken behoort waar het aantal openstaande vacatures het minst daalt.

Tabel 3.1 Aspecten bruto productieprij

	1999	2000 ^a	2001 ^a	2002 ^b	2002 update
	mutaties per jaar in %				
Horeca					
Bruto productieprij	3,8	3,5	5,9	7	6½
Prijs verbruik	1,6	3,6	4,8	2	2¼
w.v. uit invoer	0,3	3,5	0,2		
uit binnenland	1,9	3,6	6,2		
w.o. voedings- en genotmiddelen	0,3	2,7	6,5		
openbaar nut	0,3	9,0	12,9		
huren	4,7	3,5	3,4		
zakelijke diensten	3,3	3,1	5,1		
Prijs afschrijvingen	1,4	3,3	3,7	3	3
Contractloon (incl. overloop)	3,3	3,5	3,2	2½	1½
Loonvoet	3,8	5,2	4,6	4½	4
Arbeidsproductiviteit ^c	-1,2	-0,9	-2,5	-1½	-2¼
Arbeidskosten per eenheid product	5,1	6,1	7,2	6	6¼
Arbeidsinkomensquote (niveau in %)	68,6	70,2	70,7	68	68½
Kapitaalinkomensquote (niveau in %)	31,4	29,8	29,3	32	31½

^a Voorlopige cijfers

^b Raming CPB uit september 2002

^c Arbeidsproductiviteit gedefinieerd als het volume van de bruto productie per eenheid loonvolume.

Bron: CBS, Nationale rekeningen wat betreft de cijfers tot en met 2001 m.u.v contractloon horeca (CPB).

Het afzetvolume is in de tweede helft van 2002 verder gedaald, meer dan in september verondersteld werd. Het CBS meldt in voorlopige cijfers over 2002 een daling van de consumptieve bestedingen in de horeca van 3,4%. Door de verslechtering van de afzet is ook een lichte daling van de werkgelegenheid voorzien. De raming van de arbeidsproductiviteit komt daardoor ¾%-punt lager uit dan bij de raming in september jl.

De kapitaalinkomensquote¹² van de horeca stijgt op basis van de geactualiseerde ramingen met ¼%-punt. Een ½%-punt minder dan de raming in september jl. maar nog altijd een aanzienlijk verbetering.¹³ Daarbij komt dat de kapitaalinkomensquote in de horeca zich de

¹² Als indicator voor de winstgevendheid, wordt in economische analyses gewoonlijk de kapitaalinkomensquote gebruikt. De kapitaalinkomensquote is het complement van de arbeidsinkomensquote (AIQ). Grofweg geldt dat hoe hoger de kapitaalinkomensquote hoe hoger de winstgevendheid.

In september jl. is reeds ingegaan op de daling van de winstgevendheid en de stijging van kosten in 2000 en 2001. Deze ontwikkelingen maken een boven gemiddelde prijsstijging verklaarbaar.

¹³ Overigens is het bedrijfsresultaat van veel eenmanszaken en van bedrijven met twee meewerkende zelfstandigen volgens Koninklijke Horeca Nederland onvoldoende om een redelijk inkomen te garanderen (zie Koninklijke Horeca Nederland, Position Paper Prijsontwikkelingen, 2002).

laatste jaren, ondanks de verslechtering in 2000 en 2001, gunstiger heeft ontwikkeld dan die in de gehele marktsector. Bij de raming voor 2002 is nog wel een slag om de arm nodig. De effecten van de verzwaring van de administratieve lastendruk en de verscherping van het toezicht op de naleving van regelgeving (o.a. brandveiligheid) op de hoogte van de winstgevendheid komen wellicht nog onvoldoende in de cijfers tot uitdrukking.

Wanneer het gematigde prijsbeleid ook in de rest van 2003 wordt voortgezet zal blijken dat de verbetering van de winstgevendheid in het introductiejaar van de euro een eenmalig effect is geweest. De raming voor 2003 is dat de winstgevendheid relatief hoog zal blijven, maar wel zal verminderen. De verwachte daling van de winstgevendheid komt mede doordat de loonstijging voorzien in de nieuwe cao hoger is dan de verwachte stijging van de afzetprijzen, terwijl de mogelijkheden voor verbetering van de arbeidsproductiviteit beperkt zijn.

4 Tot slot

Na twee jaar van sterk boven gemiddelde prijsstijgingen, ligt het prijsbeleid van de horeca-ondernemers meer in lijn met hetgeen in de jaren voor 2001 gebruikelijk was. De daling van het volume van horeca-bestedingen in 2002, waarschijnlijk in combinatie met de aandacht in de media, hebben de horeca-ondernemers kennelijk aangezet tot gematigder prijsstijgingen in de eerste twee maanden van 2003. Als gevolg van de hoge prijsstijging in de afgelopen twee jaar is het relatieve prijsniveau in de horeca echter nog steeds hoog in vergelijking met eerdere jaren.

Bijlage Afgeleide consumentenprijsindex

Tabel Prijsontwikkeling diverse consumptiecategorieën, afgeleide index, ^a 2001-2003

	wegings- coëfficiënt	2001 2002 2003 ^b			2001 2002 2003		
		mutaties per jaar in %			mutaties januari tov december in %		
Horeca	4425	5,6	6,6	3,2	1,7	2,8	0,5
w.v. restaurants, catering e.d.	2883	5,2	6,3	3,3	1,5	2,7	0,8
café's e.d.	856	7,2	7,6	3,2	3,7	4,3	0,8
kantines	427	5,3	6,4	2,2	2,4	3,7	1,3
accommodaties	259	6,0	7,1	3,4	-3,5	-3,1	-3,9
Reparaties	2493	5,4	6,5	4,7	2,1	1,8	1,4
Huishoudelijke diensten	835	5,1	7,7	4,9	2,1	3,1	0,5
Kappers	659	5,7	5,1	5,8	4,1	3,2	3,5
Totaal gezinsconsumptie	100000	3,4	3,4	2,4	0,3	0,8	0,2

Bron : CBS, basisjaar 2000

^a Exclusief het effect van veranderingen in de tarieven van kostprijsverhogende (indirecte) belastingen en de consumptie-gebonden belastingen

^b Het gemiddelde van Januari en februari 2003 ten opzichte van overeenkomstige periode van 2002.