

*cpb*

*Presentatie VWS*

Den Haag  
maart 2005

---

# Het CPB en de ZORG

door Rudy Douven

# Taak CPB

---

het maken van **onafhankelijke** economische  
**analyses en prognoses**  
die **wetenschappelijk verantwoord**,  
**up-to-date** en **beleidsrelevant** zijn

# Het Centraal Plan Bureau

---

- ▶ Onderdeel Ministerie van Economische Zaken
- ▶ Opdrachtgevers:  
kabinet, ministeries, parlement, politieke partijen,  
SER etc.
- ▶ Onderzoek is gratis (“goede raad is gratis”)

cpb

Presentatie VWS

Den Haag  
maart 2005



# Jaarlijkse Publicaties

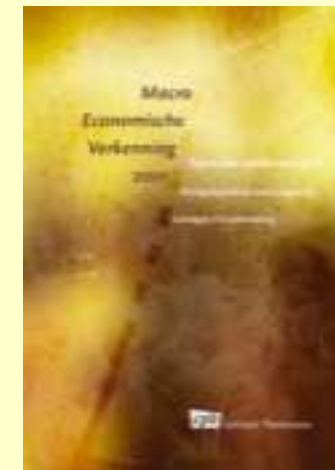
## *Centraal Economisch Plan (CEP)*

- ▶ maart/april
- ▶ Voorspelling economie voor komend en volgend jaar

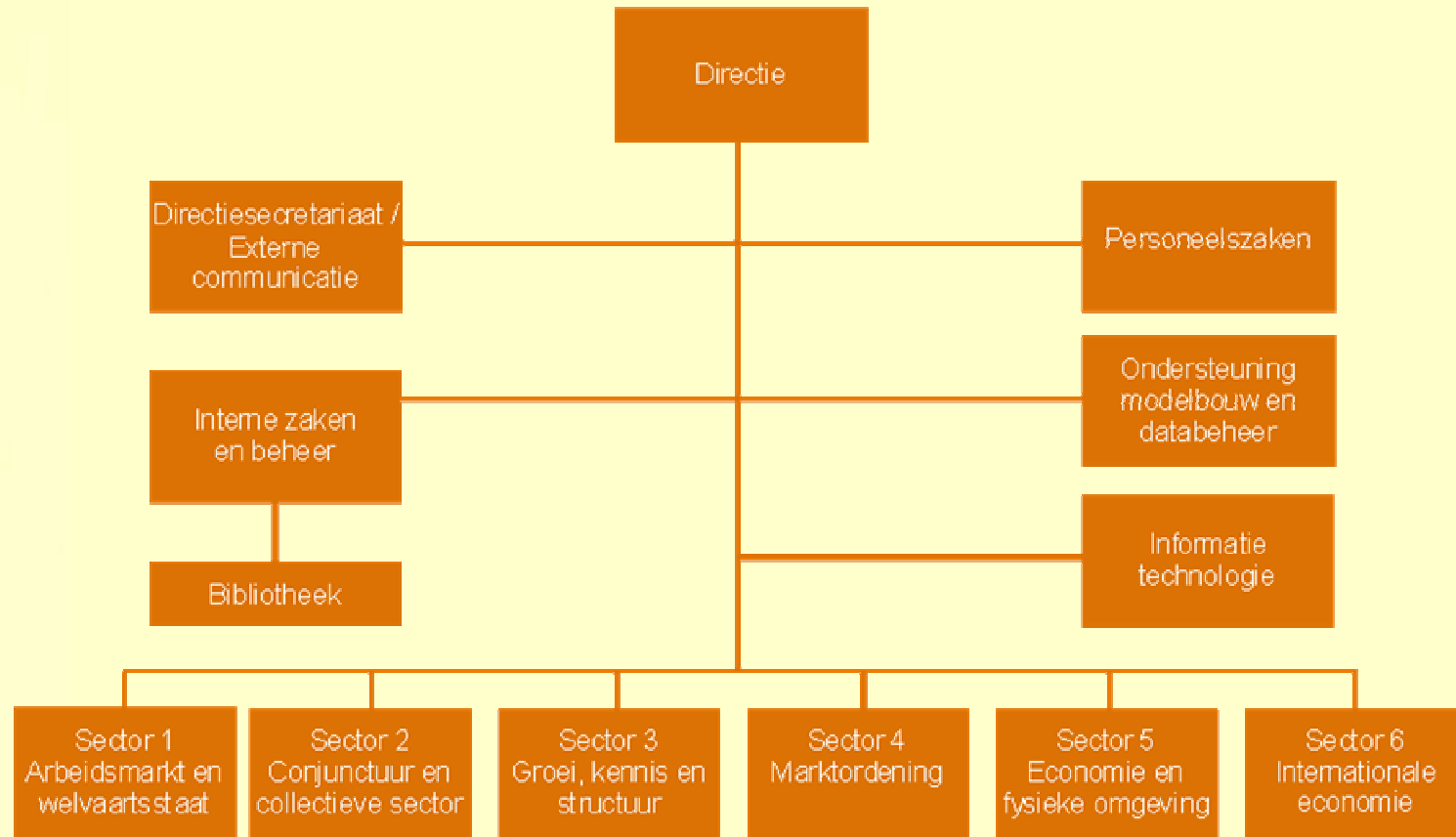


## *Macro Economische Verkenning (MEV)*

- ▶ september (prinsjesdag)
- ▶ Voorspelling economie voor volgend jaar



# Organogram





cpb

# Zorg op het CPB

Afdeling Zorg

Marktordening



Esther Mot



Marc Pomp



Marco Ligthart



Rudy Douven



Hein Mannaerts



Adriaan van Hien

Presentatie VWS

Den Haag  
maart 2005

# Zorg-activiteiten CPB

---

- **Beleidswerk (Zorg)**
  - ▶ Analyse verkiezingsprogramma's
  - ▶ (Middel)lange termijn raming
  - ▶ No Claim berekeningen
  - ▶ CEP/MEV
  
- **Onderzoek (Zorg en Marktordening)**
  - ▶ Stelsel Zvw, AWBZ
  - ▶ Risicoverevening
  - ▶ Prijsgevoeligheid verzekeren
  - ▶ Premiestelling verzekeraars etc.
  
- **Zorgmodel (Zorg)**



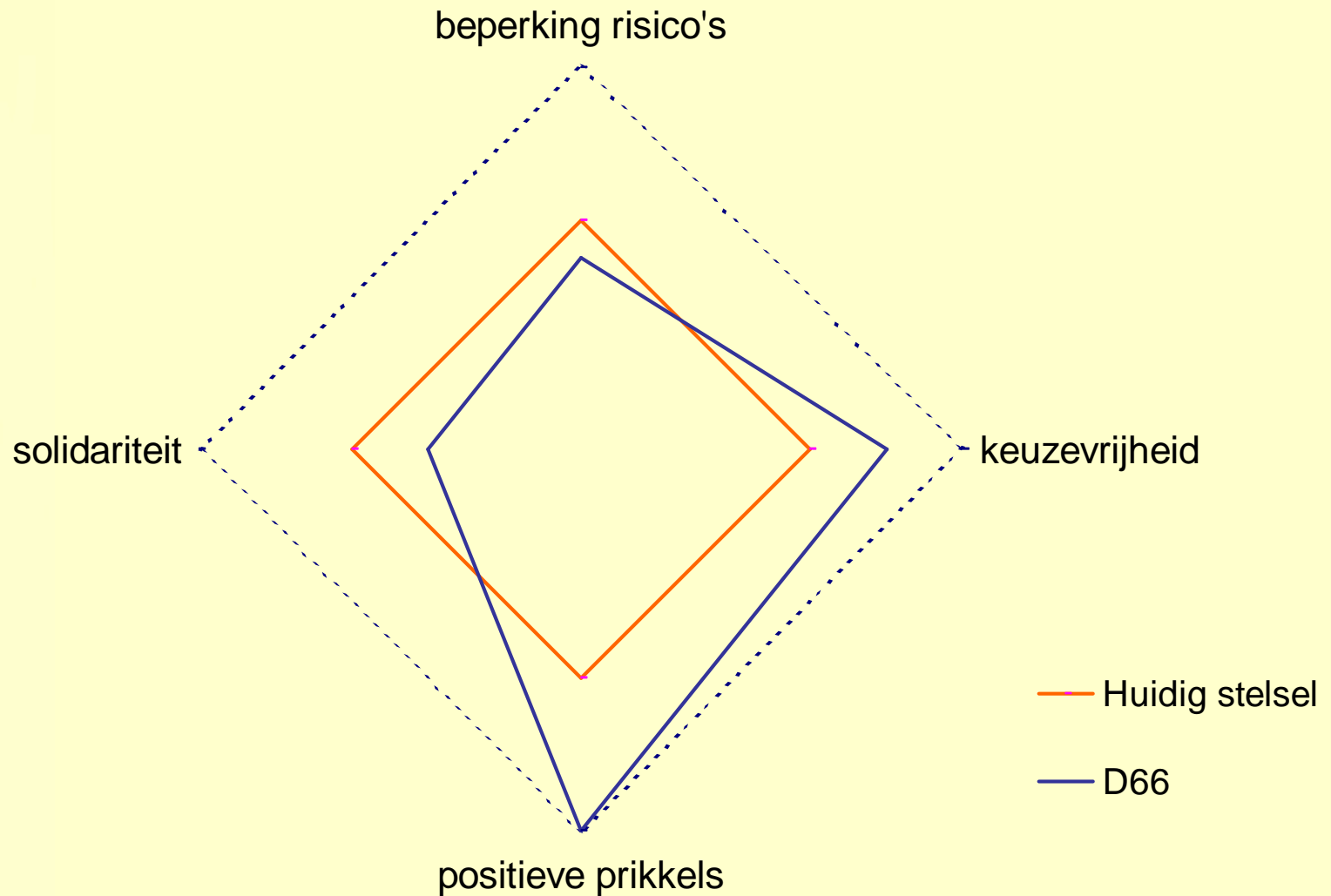
## Verkiezingsprogramma's

---

Het CPB analyseerde in 2001 verkiezingsprogramma's van politieke partijen. Welke partij had de hoogste score voor het zorgstelsel?

- A. VVD
- B. D66
- C. SP
- D. Geen van allen

# Goede Antwoord: D



## Vergrijzing

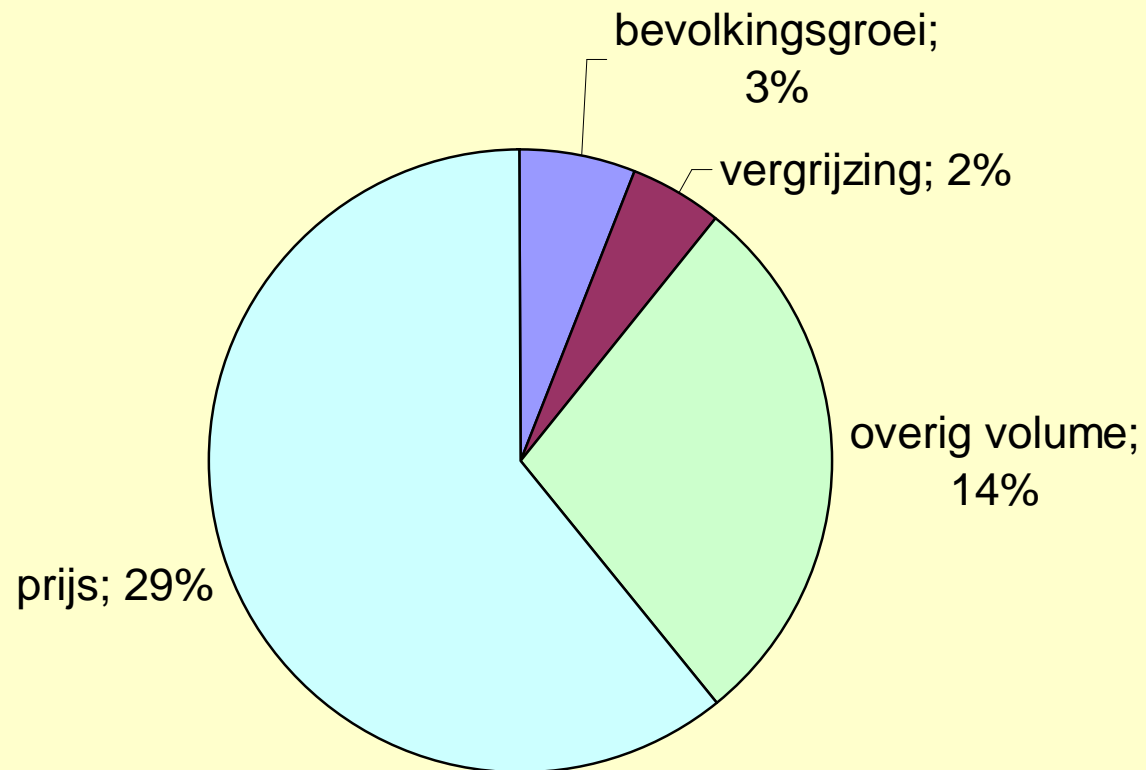
---

Gedurende 1998-2003 was de groei van de zorguitgaven 55%. Hoeveelste deel van de groei werd verklaard door de vergrijzing?

- A.  $1/20$
- B.  $1/15$
- C.  $1/10$
- D.  $1/5$

## Goede Antwoord: A

2% (van de 55%) werd bepaald door vergrijzing



## Risicoverevening

---

Beschouw van een verzekeraar in het jaar 2003 de 10% verzekerden met de hoogste zorguitgaven. Wat was het voorspelbare verlies (ex-ante) op deze groep verzekerden voor het jaar 2004?

- A. 1000 euro (per verzekerde)
- B. 750 euro
- C. 500 euro
- D. 250 euro

## Goede Antwoord: A

---

Voorspelde ex-ante verlies in 2004 voor 10% van de verzekerden met hoogste kosten in 2003

Model	voorspelde verlies per verzekerde
geen risicoverevenening	2500 euro
demografische variabelen	2000 euro
demo+regio+FKG	1500 euro
demo+regio+FKG+DKG	1000 euro



## Hoogte nominale premie

---

In de nieuwe Zvw geldt de 50/50 regeling met betrekking tot de macropremielast. Voor welke omvang van de nominale premiecomponent zijn de concurrentieprikkels tussen verzekeraars optimaal?

- A. 100% nominale premie
- B. 50% nominaal / 50% inkomensafhankelijk
- C. 100% inkomensafhankelijk
- D. nominale premie moet positief zijn

## Goede Antwoord: D

---

### *Conclusie CPB:*

- Hoogte nominale premie onbelangrijk, wel positief
- Gemengd systeem leidt tot meerkosten
- Bij hoge nominale premies risico van ontduikingsplicht

## Nacalculatie van de No-Claim

---

In 2005 vindt er 100% nacalculatie plaats van de no-claim. Stel dat een verzekerde in 2005 alleen 100 euro kwijt is aan geneesmiddelen, maar dat deze nota de Algemene Kas niet bereikt. Wie profiteert dan het meeste?

- A. De Algemene Kas
- B. De verzekerde
- C. De verzekeraar
- D. De apotheker

## Goede Antwoord: C

---

### Ontbreken nota

- 100 euro meer nacalculatie voor de AK ten koste van de verzekeraar.
- Verzekeraar verdient dus gratis 100 euro
- **Gevaar:** positieve prikkel voor verzekeraars om nota's niet in te leveren waardoor kosten AK kunnen oplopen